

LA MIGRACIÓN ESCOLAR EN LA ESCUELA SECUNDARIA. OFERTA EDUCATIVA Y PERSPECTIVAS

Elsa del Rosario Pech Ceballos

INTRODUCCIÓN

El conocimiento de la población estudiantil y sus desplazamientos, inciden en la programación de proyectos estratégicos sobre distribución espacial de la infraestructura educativa, en convergencia con la adecuada continuidad y uso de los recursos profesionales generados.

La dinámica económica es básica y necesaria entre los grupos humanos, pero para llegar a ella se requiere de una adecuada planeación y de un grupo de especialistas comprometidos para obtener la realidad del país o del Estado; hacer las gestiones necesarias para incentivar la formación de capital, junto con el desarrollo social, ya que el crecimiento sin desarrollo impide las garantías civiles de una sociedad y obstaculiza su evolución.

La calidad de la información, junto con otros datos complementarios veraces y pertinentes son de vital importancia para analizar las influencias, factores y obstáculos de los sectores globales externos e internos, ya que esto permite tipificar las regiones con visión estratégica para hacerlas competitivas y operativas (Delgadillo, 2004: 20-40).

La tarea de todo analista regional es proveerse de información actualizada y encaminarse a la tecnificación científica para lograr maximizar los beneficios que nos pueden aportar los recursos naturales, junto con la población culta, sin menoscabo del medio ambiente; aparte, la migración sin control y sin estudios previos provoca pérdida de mano de obra calificada, hacinamiento urbano, el derecho al agua¹, miseria, inestabilidad social y política, entre otras externalidades.

Indispensable también, la necesaria mejora y actualización de los datos demográficos para lograr mayor exactitud en los mismos, a pesar de encontrarse limitados por los intereses políticos, técnicas disponibles, recursos y los volubles conceptos teóricos. (Haus y Duncan, 1975: 63- 77).

PLANTEAMIENTO DEL PROBLEMA

Las Reformas educativas desarrolladas en los países han sido propiciadas por los procesos políticos, económicos y sociales generados. Demuestran la importancia del sistema educativo en el diseño de acciones para adaptarse a los retos exigidos por la globalización, en la cual todo el planeta está inmerso. Por ello se considera indispensable el estudio e investigación de todas las variables que intervienen en el mismo; no solamente aquellas orientadas a las reformas que analizan la calidad de la enseñanza, la transformación de las prácticas docentes o el financiamiento de las políticas educativas de un país (Zorrilla y Villa)² entre otras, que también son importantes, pero *no* nos permiten conocer circunstancias externas que hacen posible la estancia de los niños y el por qué de su acceso y permanencia en determinadas escuelas. Esta investigación se propone analizar la relación oferta y demanda de las instituciones escolares desde el punto de vista regional; es decir, cuáles son los municipios del estado donde se concentran mayor número de alumnos, y las causas o circunstancias que

¹ Para mayor información sobre la regulación, extracción, distribución y uso de este recurso en México, leer a Hernández Rodríguez, María de Lourdes (2002) "Aspectos legales del agua en México y su impacto en el agua subterránea" en: Regiones y Desarrollo Sustentable. Tlaxcala. Publicación semestral de El Colegio de Tlaxcala, A.C. año II, enero- junio 2002. p.105.

² Para mayor información ver Zorrilla Fierro, Margarita y Villa Lever, Lorenza (2003) Políticas educativas. Educación Básica. Educación Media Superior. La Investigación Educativa en México. 1992-2002. México, Consejo Mexicano de Investigación Educativa.

motiva a los padres de familia a desplazar a sus hijos en forma itinerante o fija hacia esas escuelas cuyos contextos son diversos, propiciando una migración escolar en la que el niño se tiene que adaptar mediante una metamorfosis actitudinal, que es la que se quiere analizar.

Estudios que se acercan a esta investigación es el de Guzmán y Lewin, (1997:250) realizados en Oaxaca con niños jornaleros migrantes, y la desventura producida en los mismos, al incorporarse nuevamente al plantel educativo para continuar sus estudios;(Berteley, 1997);(Czarny, 1997), todos orientados al nivel de educación primaria con migrantes interculturales.

En la mayoría de los escritos acerca de la migración, se ha relacionado ésta con los aspectos económicos, laborales, entre otros, en donde por lo general, los adultos tienden a moverse geográficamente (Massey et al, 1991:20).

No hay duda de que estos componentes son de suma importancia, pero también los factores institucionales como la familia y las instituciones educativas ayudan a explicar ésta con mayor profundidad (Valero, Tijerina, 1998:31-32)

En este análisis se intenta conocer si existe un porcentaje significativo de migrantes escolares rurales o internos en el Estado de Yucatán, debido a la densidad demográfica de tres ciudades: Mérida, Tizimín y Valladolid que concentran el 50% de la población total, destacándose la capital Mérida que en el censo del año 2000 concentró al 42.5% de la población total (INEGI, 2000:5).

Aparte, en este estudio se pretende analizar los motivos relevantes y la interpretación de la realidad social tanto de los padres como de los alumnos que participan en este fenómeno

Ezpeleta, llevó a cabo una investigación para evaluar el sistema educativo de los Programas para Abatir el Rezago Educativo (PARE), dicha investigación incide en las estrategias educativas sobre el aprendizaje de los niños en primaria que asisten a locales muy remotos, enclavados en sitios rurales con un mínimo de habitantes donde los niños y padres, por lo general, tienen que hacer largas caminatas para trasladarse a los mismos, la información obtenida es la siguiente:

...las antiguas cosmovisiones y costumbres de las comunidades campesinas se articulan con elementos dispersos de expresiones culturales más contemporáneas. La permeabilidad de ese universo muestra una estrecha relación con los grados de aislamiento y las experiencias de migración que por vitales, parecen ser las principales proveedoras de los elementos y necesidades "modernos" (en la ciudad, si uno no sabe leer, uno da lástima). Desde este contexto es que se otorga significado a la educación de los niños(1997:58)³.

Es decir, que para estar a la par con la modernidad y aspirar a un modelo de bienestar, es indispensable saber leer, estar educado e instruido al estilo urbano.

Hace otro hallazgo relacionado con el servicio educativo, debido a los constantes reclamos de los padres de familia respecto al desempeño de los maestros:

El interés por la educación es distinto a la confianza en la escuela, que no la supone, que ambas cosas no van juntas y que su escisión se alimenta de una experiencia muy concreta fincada en las características del servicio escolar que reciben (1997:60)

³ Aparte menciona la autora, que debido a la precariedad de sus ingresos, ante tierras cuyas cosechas son inseguras, piensan que la escuela es la oportunidad que tienen sus hijos para tener trabajo seguro, principalmente en un contexto urbano. Ezpeleta, Justa (1997), "Participación social ¿en qué escuela?. Una reflexión a partir del PARE y los sectores de extrema pobreza", en: Díaz Barriga, Ángel, (Coord.), Investigación Educativa 1993-1995. Políticas Educativas Nacionales y Regionales. México. COMIE- UPN Ajusco.

El tenor en el que maneja Ezpeleta estas aseveraciones está asociado con los programas compensatorios como es el PARE, aplicados en comunidades pequeñas de difícil acceso, para “dar más a los que menos tienen”.

En cambio el estudio elegido es diametralmente opuesto; se va a realizar en escuelas secundarias de regiones que tienen mayor atracción escolar, asentados en zonas densamente pobladas y ubicadas en las cabeceras municipales; hay una excepción con algunas telesecundarias que han sido conurbanizadas; todas éstas últimas tienen una organización escolar diferente a las demás escuelas oficiales, pero llevan el mismo programa.

Esta investigación en proceso tiene como perspectiva teórica metodológica la relacionada con el método Biográfico interpretativo y los Estudios de cursos de vida mencionados en Sautu, 2005:26).

En donde se revaloriza al actor social y se le da importancia a sus vivencias, experiencias personales y expresiones como interpretaciones de la realidad social en los que se desenvuelven, permitiendo al investigador conocer las diversas interpretaciones que estos sujetos tienen del contexto que les rodea.

Se consideró necesario, aparte, incluir en este análisis, para conocer la profundidad científica del supuesto basado en una expresión de Fuentes Molinar, en la que manifiesta su preocupación porque “es muy probable que la escuela secundaria esté operando como *un mecanismo de promoción migratoria*”, puesto que una vez que los jóvenes concluyen sus estudios de secundaria, no tienen opciones favorables para quedarse en sus comunidades rurales, propiciando el éxodo en busca de otras alternativas satisfactorias a futuro (1999:195); aunque el modelo económico y la influencia externa o interna de la política mercantil de un país, es el engranaje que modula el fenómeno migratorio según González Hernández (1990), mencionado por Valero Y Tijerina (1998:19) y no precisamente la escuela secundaria.

La población está sujeta a vertiginosos cambios debido al tejido socioeconómico en el que se desenvuelve, entre otros factores; es de vital importancia las investigaciones que permitan regular los fenómenos que la afectan, de allí la relevancia de estudios focalizados en las regiones de mayor población estudiantil para orientar un desarrollo, cuyas acciones ayuden a conducir ordenadamente los flujos migratorios y la distribución espacial; fortaleciendo la integración de ciudades pequeñas con sus áreas periféricas (Gómez de León, 1999:15-16)⁴.

De tal manera que la articulación favorezca las áreas productivas locales y regionales, con la intención de que se generen empleos para aprovechar la mano de obra calificada. Fortaleciendo con ello nuevos contextos, en donde la dinámica económica sea propiciada en un marco de participación social en intensa vinculación con el medio ambiente; pero esta planeación debe ser reglamentada constitucionalmente, de tal manera que no influyan los intereses particulares sexenales, y puedan beneficiarse las regiones de acuerdo a sus particularidades. (González y Macías, 2005: 25-27).

Aparte, es primordial el conocimiento de lo que acontece en todo proceso demográfico, porque:

El ritmo de crecimiento, el monto y la estructura por sexo y edad de la población, actúan sobre el conjunto de la sociedad e influyen en la determinación de orientaciones y políticas, poniendo en juego la estructura institucional e ideológica de la sociedad (Benítez, 1998: 22).

Antes no se prestaba mucha atención a la migración interna, pero ahora es prioritaria, de allí la importancia de incorporar nuevas preguntas en los censos o en las encuestas para

⁴ Este proceso solamente podrá efectuarse con una adecuada política de población, propiciando la participación de las autoridades correspondientes y la sociedad como vigilante de la misma. Gómez de León, José (1999:16) “La política de Población de México: Desafíos hacia el siglo XXI”, en: Benítez Zenteno, Raúl y René Jiménez, Hacia la Demografía del siglo XXI, Serie Investigación Demográfica en México. México UNAM- IIS- SOMEDE.

conocer causas sobre los porcentajes cambiantes de la población. (Paoli Bolio, 1990: 248); lo mismo se puede mencionar de la migración escolar en el nivel secundaria, en la cual los adolescentes se desplazan de manera intermunicipal⁵ o de un estado a otro.

Los jóvenes escolares son los actores principales en estos movimientos geográficos, movilizándose diariamente de sus comunidades a las instituciones escolares en diversos medios móviles, recorriendo kilómetros tanto de ida como de vuelta, en la mayoría de los casos apoyados por los progenitores, pero ¿cuáles son las expectativas de los segundos para aceptar estos viajes pendulares o estacionarios del contexto rural al urbano?. ¿Se provocan cambios epistemológicos y axiológicos en los adolescentes? ¿Cuál es el porcentaje de migrantes rurales y las posibles causas que los provocan?, ¿Hay migración urbana al contexto rural escolar?.

Son diversas las interrogantes que se quieren responder sobre migración escolar, en este período crucial del ser humano que es la adolescencia⁶.

OBJETIVO.

Analizar el comportamiento migratorio de la población estudiantil de secundaria en Mérida, Tizimín y Valladolid, de acuerdo a la cobertura ofrecida en las cabeceras municipales de las ciudades mencionadas, el perfil actitudinal de los adolescentes y progenitores en el proceso ontológico- epistemológico- axiológico y el grado de escolaridad de los tutores en el ciclo escolar 2005- 2006.

EJES DE INVESTIGACIÓN.

- a) Análisis regional de las instituciones escolares del nivel Secundaria en Mérida, Tizimín y Valladolid del Estado de Yucatán.
- b) Migración interna e intermunicipal.
- c) Estudios de municipios con atracción escolar.

CRITERIOS DE ESTUDIO CON SUS VARIABLES DE ANÁLISIS.

a) Poblacional.

- Alumnos de ambos sexos de los terceros grados de secundaria.
- Edades entre doce y quince años.
- Tasas de población estudiantil
- Densidad de población de Mérida, Tizimín y Valladolid
- Niveles de comportamiento migratorio estudiantil.

b) Económico.

- Rango salarial de los padres de familia.
- Costos de traslado.

c) Educativo.

- Escuelas secundarias: estatales, generales, técnicas, particulares y telesecundarias.
- Turno matutino
- Curso escolar 2005- 2006.
- Nivel de escolaridad de los padres
- Perspectivas de la eficiencia Terminal

⁵ Migración interna: cruce de fronteras de las diferentes áreas administrativas de un país; para provincia se habla de migración interprovincial, intermunicipal, intersectorial, etc. La definición va a depender de los intereses de la investigación y del investigador. www.ccp.ucr.ar.cr/cursos/demografía_03/materia/11-migración.htm. 13/07/2006

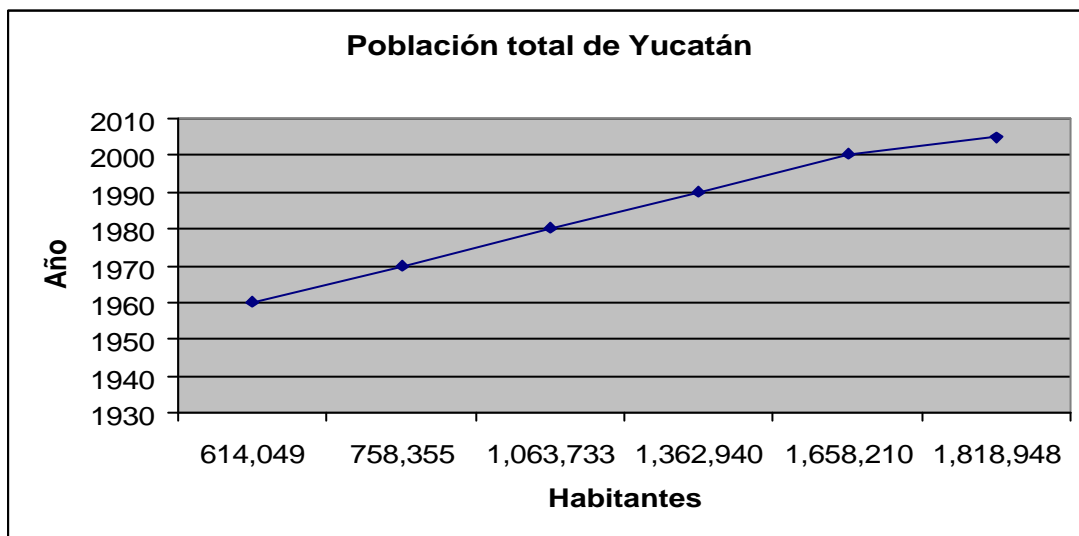
⁶ Etapa de mayor vulnerabilidad emocional y en la que los padres desempeñan un papel relevante y significativo en comparación con la influencia de los amigos. (Shapiro, 2002: 12-13).

- Servicios escolares ofertados.
- d) Ambiental
- Distribución espacial de los edificios escolares.
 - Tipología de los espacios físicos.
- e) Psicológico
- Interpretaciones personales de la realidad social de los actores que participan en el fenómeno migratorio escolar.

El orden en el que se presentan los criterios de estudio, no significa la importancia descendente de los mismos, simplemente se exponen los puntos de interés del análisis.

DEMOGRAFÍA DEL ESTADO DE YUCATÁN.

Gráfica 1. Población total de Yucatán de 1960 al año 2005.

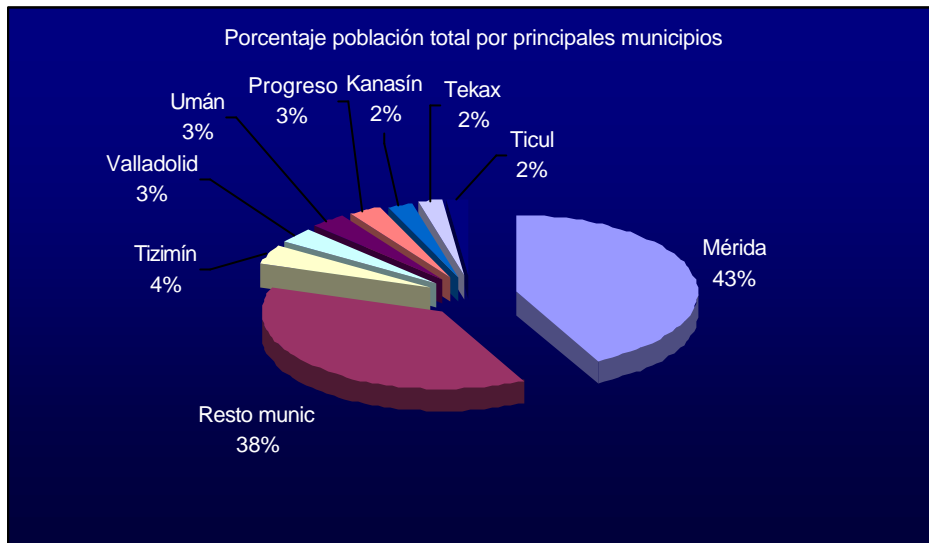


Fuente: INEGI 1980-2005.

El Estado de Yucatán tiene un total de 1'658 210 habitantes, los cuales 818,205 son hombres y 840,005 son mujeres. (INEGI, 2000). (En el conteo de población del 2005 registró 1'818 948 de los cuales 50.7% son mujeres y 49.3% son hombres).

Es notorio el índice de masculinidad inferior; por cada 100 mujeres hay 97 hombres.

Gráfica 2 . Porcentaje de la población por municipios principales



Fuente INEGI 2000.

La población está distribuida en todo el territorio yucateco con un porcentaje de mayor densidad en la capital del Estado, Mérida con el 42.5%; le siguen Tizimín 3.9%, Valladolid 3.4%, Umán 3.0%, Progreso 2.9%, Kanasín 2.4%, Tekax 2.1%, Ticul 2.0% y con menor densidad el total de los 98 municipios restantes (INEGI 2000). Yucatán tiene 106 municipios.

Tabla 1. Población por municipios principales.

Población	Total	Hombres	Mujeres
Mérida	705 055	339 543	365 512
Tizimín	64 104	32 173	31 931
Valladolid	56 776	27 954	28 822
Umán	49 145	24 678	24 467
Progreso	48 797	24 544	24 253
Kanasín	39 191	19 534	19 657
Tekax	34 802	17 607	17 195
Ticul	32 776	16 324	16 452
Municipios restantes	627 564	315 852	311 712

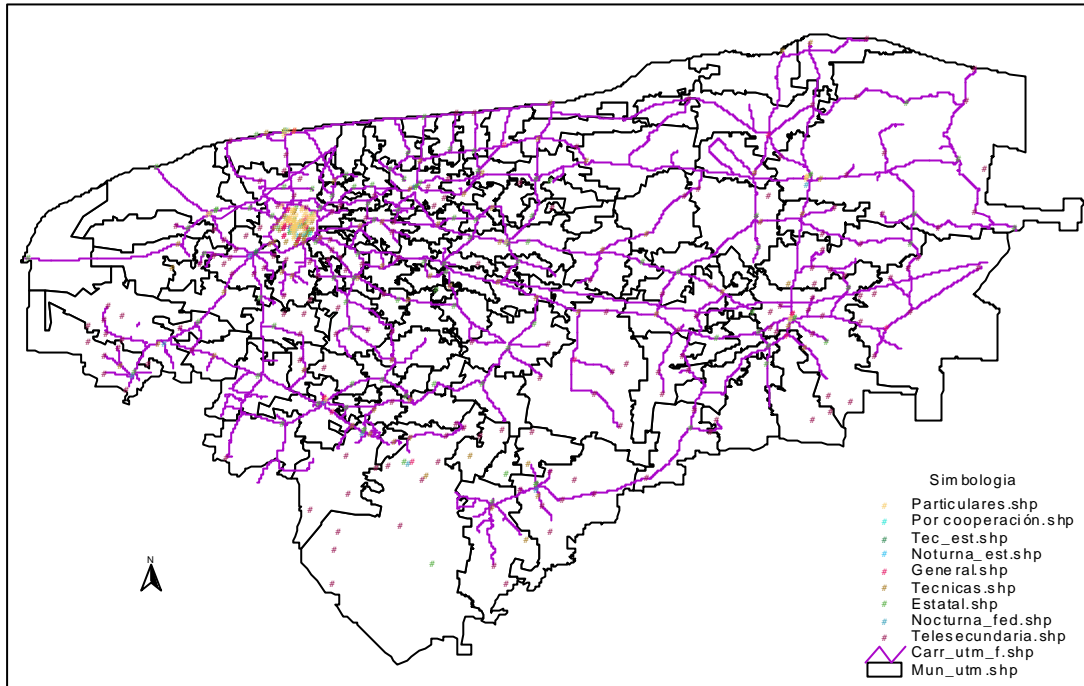
Fuente. INEGI 2000

Se aprecia en la Tabla 2, la desequilibrada proporción territorial de los asentamientos humanos en la península yucateca, con este panorama se acentúa la preocupación por los llamados bonos demográficos: el bono juvenil y el bono productivo; que de acuerdo con Valdez , son los retos de este milenio; el primero enfrenta dos graves problemas: embarazos no deseados y el sida; el segundo, la planeación de una dinámica económica para generar oportunidades de educación y empleos, para aprovechar la etapa productiva de los jóvenes. (2000:239- 242).

De continuar la atracción hacia la capital, Mérida, se despojará a los poblados de población activa, eliminando la racionalidad sustantiva que exige acciones éticas y políticas para beneficiar a las comunidades (Benítez: 309).

EDUCACIÓN

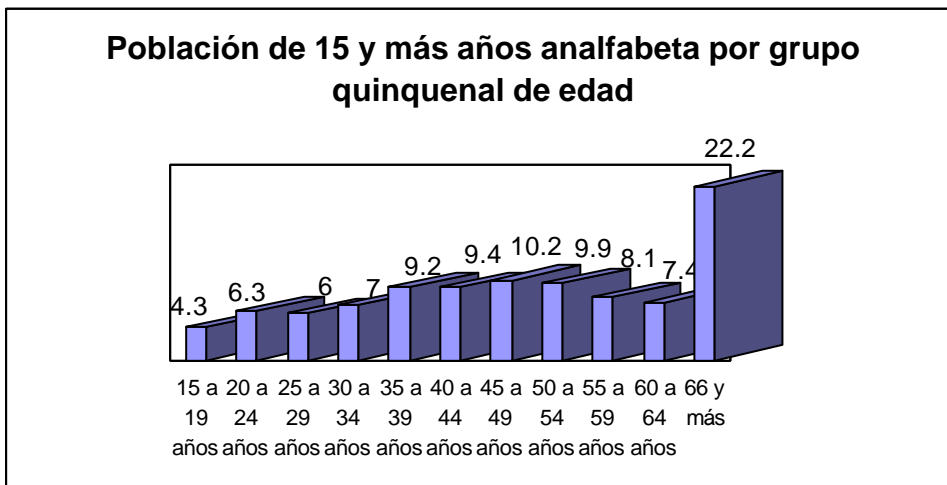
Mapa 1 Modalidades de escuelas secundarias en el Estado de Yucatán



Fuente SEP 2006.

Como se puede observar en el mapa 1 la cobertura de la educación secundaria en el estado se encuentra en proceso de expansión.

Gráfica 3. Población de 15 y más años analfabeta



Fuente. INEGI 2000

De acuerdo con gráfica 3, es elevada la cantidad de analfabetos de la población activa en el Estado, lo que supone inmigrantes sin estudios, nula importancia a la educación escolar o posibles motivos socioeconómicos diversos.

Es bastante irregular la proporción de analfabetos por edad, porque se supone que a mayor edad, mayor dificultad para acceder a la escuela, sin embargo se observa una tendencia de acrecentamiento a partir de los 35 a los 54 años, para luego descender el

porcentaje hasta los 60 años y se eleva a partir de los 65 años y más; esto supone poco acceso a los programas para adultos, o incremento de inmigrantes analfabetos.

Respecto a la edad productiva, si se suman los porcentajes a partir de los 15 años a los 29, resulta una proporción alta de analfabetas en el Estado, a pesar de todas las modalidades para acceder a la educación.(gráfica 3)

Gráfica 4. Población de 5 a 14 años que no asiste a la escuela, principales municipios



Fuente INEGI 2000

De todos los municipios arriba mencionados, Kanasín es una zona conurbana de la capital, y presenta un porcentaje significativo de niños que no asisten a la escuela, lo mismo que Mérida, a pesar de ser zona periférica la primera y hegemónica la segunda, es decir existe oportunidades de educación escolar en sus diversas modalidades escolarizadas y no escolarizadas y sin embargo persiste el rezago escolar, se supone inmigrantes, dificultades socioeconómicas o diversas circunstancias para no acceder a la escuela.

UNIVERSO DEL ESTUDIO

La regionalización aplicada (Lira, 2003:19) después de un estudio previo acerca de las localidades con mayor atracción escolar, dio como resultado tres regiones escolares, como se señala en el Mapa 2.

Mapa 2. Regiones escolares.



Fuente. División municipal INEGI 2000

La Región I comprende 103 municipios: Abalá, Acanceh, Akil, Baca, Bokobá, Buctzotz, Cacalchén, Calotmul, Cansahcab, Cantamayec, Celestún, Cenotillo, Chacsinkín, Chankom, Chapab, Chemax, Chichimilá, Chicxulub Pueblo, Chikindzonot, Chocholá, Chumayel, Conkal, Cuncunul, Cuzamá, Dzán, Dzemul, Dzidzantún, Dzilam de Bravo, Dzilam González, Dzitás, Dzoncauich, Espita, Halachó, Hocabá, Hoctún, Homún, Huhí, Hunucmá, Ixil, Izamal, Kanasín, Kantunil, Kaua, Kinchil, Kopomá, Mama, Maní, Maxcanú, Mayapán, Mocochoá, Motul, Muna, Muxupip, Opichén, Oxkutzcab, Panabá, Peto, Progreso, Quintana Roo, Río Lagartos, Sacalum, Samahil, San Felipe, Sanahcat, Santa Elena, Seyé, Sinanché, Sotuta, Sucilá, Sudzal, Suma, Tahdziú, Tahmek, Teabo, Tecoh, Tekal de Venegas, Tekantó, Tekax, Tekit, Tekom, Telchac Pueblo, Telchac Puerto, Temax, Temozón, Tepakán, Tetiz, Teya, Ticul, Timucuy, Tinum, Tixcacalcupul, Tixkokob, Tixmehuac, Tixpehual, Tunkás, Tzucacab, Uayma, Ucú, Umán, Xocchel, Yaxcabá, Yaxkupul, Yobain.

Región II: Mérida.

Región III: Tizimín y Valladolid.

De las tres regiones mencionadas, se seleccionaron para el estudio la II: comprende la ciudad de Mérida y la III: unifica las ciudades de Tizimín y Valladolid; las tres urbes de mayor atracción escolar en el Estado de Yucatán; en especial la capital, Mérida con la totalidad de alumnos de ambas regiones. (tabla 2). En la tabla 1, se puede observar que estas dos regiones objeto de estudio concentran el 50% de la población total del Estado.

Tabla 2. Alumnos de las Regiones I: Mérida y Región III: Tizimín y Valladolid

Ciudad	Alumnos de todos los niveles educativos	Alumnos de secundaria
Mérida	239,309	43,802
Tizimín	21,097	4,043
Valladolid	22,672	4,332
Total	283,078	52,177

Fuente SEP curso escolar 2005-2006

El universo de los alumnos de secundaria de las dos regiones seleccionadas sumaron la cantidad de 52,177 estudiantes. (SEP, curso escolar 2005- 2006)

SELECCIÓN DE LA MUESTRA.

Posteriormente se llevó a cabo por medio de procedimientos estadísticos el tamaño de muestra para hacer el trabajo de campo, para ello se piloteó una encuesta en dos secundarias.

Los primeros resultados provocaron algunos cambios en el texto, debido a que la lectura provocaba una leve confusión a los alumnos en dos preguntas. Una vez redactado correctamente el texto y obtenidos los resultados de la encuesta se procedió a la aplicación de la fórmula estadística.

La población total de los estudiantes de las dos regiones escolares: Región II: Mérida y la Región III: Tizimín y Valladolid, que como se señaló anteriormente sumaron un total de 52, 177 escolares de ambos sexos, arrojó una muestra de 1,700 alumnos, cantidad que se duplicó debido a la organización interna de las escuelas, en donde se llevó el trabajo de campo.

INSTRUMENTOS APLICADOS.

Se aplicó a los alumnos un cuestionario relacionado con diversidad regional o de procedencia desde diferentes regiones o poblaciones con migración interna e intermunicipal en todas las setenta escuelas seleccionadas al azar, de las dos regiones, respetando la muestra de las mismas; puesto que se manejaron dos muestras: la de los alumnos y la de las escuelas.

Esto se debió a que se programaron escuelas secundarias de cinco sistemas: generales, estatales, técnicas, telesecundarias y particulares escolarizadas matutinas, para tener una muestra representativa de cada una y así lograr la mayor validez y objetividad posible.

No se omite mencionar que el apoyo fundamental fueron los directivos de las escuelas, que en todo momento se encargaron de girar instrucciones para que la labor se desarrollara en orden, tanto en los salones, con los alumnos, como con el personal docente que apoyó para agilizar tanto la aplicación, como la recolección.

Esto es importante mencionarlo, porque la mayoría de las escuelas encuestadas tenían 18 grupos: 6 de primer año, 6 de segundo y 6 de tercer año, con un total de 45 a 50 alumnos y módulos de 50 minutos por cada materia.

Posteriormente de acuerdo a las respuestas, se seleccionaron a los alumnos con procedencia de otras comunidades o diversidad regional registrándose la relación del total de los mismos por cada modalidad escolar: estatales, generales, particulares, técnicas y telesecundarias; subsiguientemente se agruparon datos específicos que exclusivamente cada escuela poseía.

Esta actividad no les pareció muy buena idea a los directivos de las escuelas secundarias seleccionadas, porque a pesar de que estas actividades estaban a cargo de la investigadora, era necesario un espacio y adscribir algún elemento administrativo o manual para apoyar, personal que en las secundarias tienen una labor de vigilancia, orientación o laboral intensa por la edad de los alumnos, las características del ritmo educativo y las múltiples ocupaciones que tienen todos los días⁷; sin embargo accedieron, después de explicarles los motivos.

⁷ Módulos exactos para cada clase, concursos, exámenes, demostraciones, festivales, ensayos, homenajes, salidas pedagógicas extra clase, entre las 11 materias para orientar la enseñanza- aprendizaje de los alumnos, y los docentes demostrar, en las evaluaciones de a) Carrera Magisterial, b) PISA, c) ENLACE, y las efectuadas mensual y bimestralmente para conformar las calificaciones finales de cada alumno al finalizar el año escolar, entre otras actividades administrativas y de gestión; no les queda espacio para otras actividades fuera de la abultada agenda diaria. Por ello, se ponen restricciones para no interrumpir las clases.

a) En Carrera Magisterial los docentes acceden a cinco niveles: A, B, C, D, E. en los cuales incrementan su sueldo significativamente a medida que acceden a ellos. Entre los factores que se califican se encuentran: Antigüedad con 10 puntos, Grado Académico: 14 puntos; Preparación profesional :25; Cursos de

Se intentó inmediatamente, ese día, un traductor entre los alumnos bilingües o personas del pueblo, pero el silencio acompañó a todas las preguntas que se le hicieron a las madres entrevistadas, esa mañana se recorrieron dos escuelas.

Esta carencia hizo que se perdieran posibles oportunidades de conocer con mayor profundidad acerca de las vivencias en estas dos comunidades de contexto rural.

Posteriormente se llevó a una persona bilingüe a las escuelas en donde se habían suscitado estos obstáculos, pero ya no aceptaron participar las madres de familia; los directivos nos señalaron que algunos padres de familia, no les gusta que sus esposas hablen con “extraños”, mucho más si son varones.

Por lo mismo, debido a la similitud cultural de las familias en los poblados rurales, en su mayoría maya hablantes y el respeto hacia la misma, se solicitó el apoyo del personal de la escuela para la aplicación de las encuestas a los alumnos, para que éstos no se sintieran presionados ante personajes ajenos, como la investigadora y se evitaran posibles datos falseados o sin contestar.

La totalidad de los jóvenes escolares mostraron completa disposición a la actividad.

DISTANCIAS EN KILÓMETROS DE LAS CIUDADES DE MAYOR ATRACCIÓN ESCOLAR.

MÉRIDA a { Tizimín 167 KM
Valladolid 160 KM

DISTANCIA EN KILÓMETROS DE LAS CIUDADES NODO A LAS TELESECUNDARIAS

La población de las ciudades de Valladolid y Tizimín manejan los tres tipos de estructura económica, aunque la primera, Valladolid se destaca en el renglón turístico con una extensión de 1,129 km² y 148 instituciones educativas de todos los niveles, de las cuales 21 son escuelas secundarias de diferente modalidad; la segunda ciudad, Tizimín se sostiene en el reglón ganadero, tiene la mayor extensión territorial de los 103 municipios que conforman el Estado de Yucatán con 3,773 km², cuenta con 219 instituciones educativas de todos los niveles, entre las que se encuentran 21 secundarias de todas las modalidades (SEP, curso escolar 2005-2006).

Las telesecundarias están ubicadas fuera del área urbana, por lo que es importante conocer las distancias para tener una concepción general del recorrido diario que algunos adolescentes realizan, para obtener el certificado del nivel básico. (tabla 3)

No se le resta importancia a los escolares ciudadanos que cruzan la ciudad de un extremo a otro para acudir a escuelas opuestas a su residencia habitual, sin embargo la comunicación vial es más intensa y accesible en las ciudades, que fuera de ellas.

Tabla 3 Muestra de las Telesecundarias de Valladolid y Tizimín

Nº	TELESECUNDARIAS DE VALLADOLID ZONA 6	DEL ZÓCALO A
1	DZINUP	8 KM
2	POPOLA	8 KM
3	EBTUN	7 KM
4	TICUCH	9 KM
5	TIXHUALACTUN	9 KM
6	TESOCO	9 KM

7	PIXOY	11 KM
8	TAMHUY	12 KM
9	USPIBIL	27 KM
10	XUILUB	39 KM
11	NOHOITUN	42 KM
N°	TELESECUNDARIAS DE TIZIMIN ZONA 7	
1	SUCOPO	11KM
2	CHAN SAN ANTONIO	15 KM
3	DZONOT AKE	29 KM
4	YOHACTUN	44 KM
5	SAN HIPOLITO	47 KM
6	CHAN CENOTE	53 KM
7	DZONOT MEZO	54 KM
8	EL EDÉN	67 KM
9	MOCTEZUMA	70 KM
10	EL CUYO	85 KM

Fuente SEP curso escolar 2005-2006.

La ciudad de Mérida, capital y nodo hegemónico del Estado tiene 1,054 edificios escolares de todos los niveles, especialidades e instalaciones con tecnología de punta principalmente en los de nivel superior; en la educación secundaria tiene 143 edificios, que son utilizados en tres turnos: nocturno, vespertino y matutino, aunque en la mayoría de los mismos son utilizados en los dos últimos (SEP curso escolar 2005- 2006).

Mérida, tiene una extensión de 888 km² (INEGI, 2000) y está rodeada por un anillo periférico, que dista del zócalo al entronque del mismo aproximadamente 10 kilómetros. Este anillo periférico es el que se toma como punto de partida para medir la distancia de la muestra de telesecundarias de las zonas escolares de Mérida (tabla 4), que en el argot docente representan un número determinado de escuelas a cargo de un supervisor o inspector.

Tabla 4. Muestra de las Telesecundarias del municipio de Mérida

N°	TELESECUNDARIAS MÉRIDA ZONA 1 Y 2	DEL PERIFÉRICO A
1	SANTA GERTRUDIS COPO	1 KM.
2	XCANATUN	3 KM.
3	DZUNUNCAN	4 KM.
4	CHALMUCH	4 ½ KM.
5	SITPACH	5 KM.
6	XCUNYA	12 KM.
7	DZITIA	13 ½ KM
8	SIERRA PAPACAL	15 KM
9	SAN ANTONIO DZACALA	18 KM.

Fuente SEP curso escolar 2005-2006.

Las demás muestras de las escuelas: generales, particulares, técnicas y estatales de la región I: Mérida; se encuentran en su totalidad distribuidas en el interior del anillo periférico.

Dentro de este sector que circunda la ciudad, según Quezada, existen tres Méridas, dos que se encuentra dentro del anillo periférico : 1) norte- nordeste, área de asentamiento de las capas medias, medias acomodadas y altas, se registra en ella la mayor intensidad respecto a dinámica económica y servicios; b) sur- sureste en donde se asientan las viviendas populares, la vigilancia policiaca es irregular y de manera aislada hay sucursales bancarias y establecimientos de capital local.

Y unificadas a estas dos esferas sociales con la periferia, se conforma la tercera Mérida, que son los antiguos cascos de haciendas y comisarías conurbanas en donde el ambiente y paisaje todavía es rural, de esta tercera sección es la fuerza de trabajo del norte- nordeste .(2001:250-255)

En las entrevistas personales se encontró mucha resistencia en los padres de familia ciudadanos con migración interna, es decir de otros Estados.

Estas reacciones son causas ocultas que se necesitan conocer; todavía no se han dimensionado, ni agrupado en categorías las respuestas de las entrevistas para el análisis y la obtención de resultados, pero supongo que este tipo de actitudes son tal vez debidas a la crisis que presenta el modelo económico del país (Valero y Tijerina, 1998:99), por lo que es importante terminar el estudio, para estructurar proyectos poblacionales acordes a los resultados preliminares; de no tomarse las medidas necesarias que toda investigación científica provee, podrían conformarse sectores sociales en donde la delincuencia, la inseguridad y la segregación, vulnerarían el desarrollo comunitario.

Según Sandoval y Samaniego, una política de población bien comprendida como esencial para el desarrollo de un país, debe estar asentado sobre dos ejes:

“un programa de dinámica y distribución de la población, y un programa de desarrollo integral de la población”.

El primero tendría como vinculación a los procesos demográficos para conducirlos al despegue socioeconómico en todos los ámbitos: sectorial, regional, local; y el segundo aprovechar las capacidades de la población para que su participación genere estrategias a largo plazo. (1996:290- 294).

Las investigaciones sobre migración de todo lo que acontece en las escuelas y fuera de ellas del Nivel Básico en Yucatán es extremadamente complejo; ya lo había mencionado Corona Vásquez; este autor menciona que las posibles causas en los estudios sobre migración, es el incremento de las problemáticas en las que se desenvuelven y el nulo acceso a la información de lo ya investigado, entre otros motivos (1996:148).

Supongo aparte, por la ausencia de las mismas en las escuelas y la incredulidad de los funcionarios de que éstas se lleven con el rigor científico que todo trabajo, que se preste de ser valioso, debe contener.

Otros aspectos que se detectaron fueron los escasos criterios de valor entre los directivos sobre resultados que pudieran beneficiarlos a corto o largo plazo en el ambiente educativo en el que se desenvuelven, por medio del acceso al conocimiento sobre herramientas actuales, efectivas y útiles para sus múltiples tareas diarias.

Así como la incompreensión y rechazo de la información de *cada escuela* y su indiferencia hacia la misma, provocada tal vez, por la inercia cotidiana que los conduce a entenderla como un documento o un número más, de los abundantes que tienen que llenar mecánicamente y de los que rara vez llegan a conocer la procedencia y el para qué de los mismos.

Respecto al poco interés de los padres de familia y aún de los directivos para participar como agentes de cambio, supongo que se debe a la omisión de que han sido objeto desde el punto de vista político y social, al no poder expresar libremente sus ideas ante un país en crisis y la incertidumbre en la que se maneja la sociedad actual.

Lo que supone otra posible causa de los desplazamientos geográficos de atracción y expulsión que se están dando en la península yucateca y en otros espacios nacionales aunque no es posible afirmarlo, hasta terminar el análisis de la investigación.

La emigración masiva de mexicanos nos hace reflexionar sobre la importancia de los estudios sobre migración y sus variables, entre ellas la migración escolar, fenómeno poco estudiado a pesar de que hay estudios que prueban que la emigración activa en México comienza entre niños de 7 A 8 años de edad (Guzmán y Lewin, 1997: 243) insertos en la migración del núcleo familiar como asalariados; o de 13 a 15 años en adelante (Massey et al, 1991:120, 236); jóvenes que por lo general migran en busca de mejores oportunidades para progresar y cuyo ciclo migratorio depende de las necesidades familiares o personales.

Este giro de emigrantes adolescentes actuales tienen mejores niveles de educación (Massey:120) y se ha estado extendiendo a todos los sectores sociales, por lo que es necesario conocer acerca de este fenómeno a partir de la escuela secundaria en donde estos jóvenes, dan por concluido el nivel básico obligatorio y que hace reflexionar lo expuesto por Vereza Campos, sobre la disyuntiva en la que se encuentra el país actualmente: de desahogar por medio de estas migraciones masivas su incompetencia

en la generación de empleos o estar perdiendo oportunidades potenciales para desarrollarse en el futuro (1996:172).

Esta última opción mencionada, trae a colación lo expuesto por Alvin Toffler mencionado por De la Torre, en donde expone que las tres grandes revoluciones de la humanidad u olas gigantescas en las que se ha visto envuelta han sido:

a) la revolución agrícola del neolítico, b) la revolución industrial del siglo XVIII y c) la revolución de las telecomunicaciones en las que estamos inmersos, hoy en día.

En la primera ola, la riqueza de una sociedad radicaba en la tierra, en las materias vivas y orgánicas, en la Biosfera. A mayor posesión de campos o de ganado, mayor riqueza.

En la segunda ola, el hombre penetra en las capas interiores de la tierra. Busca en sus entrañas aquellos materiales que una vez transformados en algo útil, le hagan la vida más cómoda. Es la ola de la industrialización, de la maquinaria, de las transformaciones de las materias primas, de los minerales y metales preciosos. La fuente de riqueza pasa de la Biosfera a la Litósfera.

La tercera ola se encuentra en la comunicación tecnológica, en el poder de la información, *en las personas con ideas*. Los bienes y riqueza de una empresa o de un país están en la Noosfera, es decir en la mente humana, estamos en la era de la creatividad. En saber aprovechar cualquier estímulo del medio para generar alternativas en la solución de problemas y en la búsqueda de la calidad de vida.

La esclavitud es una forma inhumana de sometimiento. La esclavitud ha podido desaparecer en sus formas físicas; pero existe otro tipo de sometimiento de pueblos y naciones mucho más fina y punzante, que ataca el propio intelecto y a la dignidad moral del hombre, se trata de la esclavitud intelectual y moral mediante la dependencia económica.

Es la nueva forma de esclavitud del futuro, pero que ya está funcionando en algunos países de los llamados subdesarrollados.

Los pueblos y naciones cuyas jóvenes generaciones poseen iniciativa, creatividad y encuentran apoyo en su país para desarrollar sus proyectos, difícilmente caerán en esta esclavitud; debido a que la creatividad que propicia los diversos caminos hacia la intelectualidad hará críticos a sus ciudadanos frente a cualquier tipo de sometimiento (1999:37-47).

De allí la importancia de intentar conocer las rutas migratorias escolares desde el nivel medio, las posibles causas y las transformaciones previas, durante y después de las mismas, que se originan en los adolescentes, la interpretación de esta realidad en los progenitores junto con los niveles de escolaridad alcanzados por éstos últimos.

El estudio de la migración está relacionado con aspectos socioeconómicos y laborales en donde los adultos son los protagonistas del mismo; este estudio, no desconoce la importancia de estos factores, sin embargo está orientado al conocimiento de las rutas de movilización geográfica de los adolescentes que se encuentran en calidad de estudiantes en el tercer grado de secundaria, en zonas urbanas o conurbanas de mayor atracción del Estado de Yucatán, en donde el objeto de estudio se focalizará en las interpretaciones personales de los adolescentes y los progenitores acerca de estos movimientos migratorios internos o intermunicipales, pendulares o fijos.

PERSPECTIVAS DEL ESTUDIO

- El estudio de los flujos migratorios escolares desde el nivel medio, permitirán visualizar los núcleos poblacionales en donde los desplazamientos, desigualdades y modos de relación social pueden proporcionar el desarrollo de la intelectualidad o la criminalidad organizada.
- Los datos que se obtengan sobre los flujos migratorios escolares enlazados con las técnicas de análisis regional, ayudarán a *predecir* las posibles consecuencias económicas de un territorio en un determinado lapso de tiempo, a corto o largo plazo, de acuerdo al período de estudio que se investiga, permitiendo una correcta planeación

territorial en la que se incluyen los asentamientos humanos, junto con los impactos al medio ambiente que los desplazamientos y/o cambios en la estructura económica provocan.

- La calidad de la información, junto con otros datos complementarios veraces y pertinentes son de vital importancia para analizar las influencias, factores y obstáculos de los sectores externos e internos, ya que esto permite tipificar las regiones con visión estratégica para hacerlas competitivas y operativas (Delgadillo,2004:20-40).
- La tarea de todo analista regional es proveerse de información actualizada y encaminarse a la tecnificación científica para lograr maximizar los beneficios que nos pueden aportar los recursos naturales, junto con la mano de obra calificada, sin menoscabo del medio ambiente.
- Fortalecer e incidir en este tipo de investigación, ya que son necesarias las reflexiones críticas para la toma de decisiones y responsabilidad social; puesto que aún entre los especialistas existen opiniones opuestas respecto a la evolución demográfica y muchas más a las consecuencias de la misma, principalmente en lo que se refiere a la dinámica migratoria que caracteriza a nuestro país y por ende al Estado de Yucatán.
- El conocimiento y aplicación de las técnicas del análisis regional, son herramientas indispensables para todo investigador que quiera conocer los posibles factores que inciden en el desplazamiento geográfico poblacional y que ofrecen perspectivas para un desarrollo y crecimiento económico o posibles fracturas socioeconómicas en determinados núcleos poblacionales.
- Todo movimiento de población altera o modifica el contexto en el que se genera y estaciona, por lo que el estudio desde sus fases escolares tempranas, permitirán conocer trayectorias para programar alternativas en las políticas de población.
- El conocimiento acerca de los procesos psicológicos de los adolescentes al cambiar de contextos socio culturales pueden conducir a los investigadores a vislumbrar nuevos paradigmas idóneos a sus necesidades y el de las regiones en donde se generan.
- Las historias personales de los adolescentes y sus progenitores junto con el trabajo de archivo, complementadas con muestras representativas cuantitativas (Massey et al, 1991:20-21), permitirán conocer las diversas circunstancias que promueven y alientan esta migración escolar en el sureste mexicano.

BIBLIOGRAFÍA.

Andere M., Eduardo (2003), La educación en México: un fracaso monumental. ¿Está México en Riesgo?. México. Planeta Mexicana.

Benítez Zenteno, Raúl (1996), "Política de población en México: tiempos de reflexión", en: Muñoz García, Humberto, (Coord.) Población y sociedad en México. México, Porrúa- Las ciencias sociales. Segunda década.

Benítez Zenteno, Raúl, Antología (1998), Población y Política en México. México. Porrúa- Universidad Nacional Autónoma de México.

Bertely Busquets, María (1997) "Cultura y política educativa en la zona metropolitana de la ciudad de México" en: La educación indígena hoy. Inclusión y diversidad. Memoria del Seminario de Educación Indígena, septiembre 21-24. Oaxaca, Instituto Estatal de Educación Pública de Oaxaca- Proyecto Editorial Huaxyácat.

Cartografía, Secretaría de Turismo (2000)(SECTUR).

Corona Vásquez, Rodolfo (1996), "Las estadísticas sobre migración en México: las encuestas por muestreo", en: Muñoz García, Humberto, (Comp.) Población y Sociedad en México. Migración cap. III .México. Porrúa.

Czarny Krischcautzky, Gabriela (1997) "Mazahuas, ciudad y escuela" en: La educación indígena hoy. Inclusión y diversidad. Memoria del Seminario de Educación Indígena, septiembre 21-24. Oaxaca, Instituto Estatal de Educación Pública de Oaxaca- Proyecto Editorial Huaxyácat.

De la Torre, Saturnino (1999), Creatividad y formación. México, Trillas.

Delgadillo Macías, Javier (2004), Técnicas Básicas para el Análisis Regional. México, Colegio de Tlaxcala A. C.

Ezpeleta, Justa (1997) " Participación social ¿en qué escuela?. Una reflexión a propósito del PARE y los sectores de extrema pobreza", en: Díaz Barriga, Ángel, (Coord.), Políticas Educativas Nacionales y Regionales. Investigación educativa 1993-1995, México, Consejo Mexicano de Investigación y Estadística. Consejo Mexicano de Investigación Educativa- Universidad Pedagógica Nacional. Ajusco.

Fuentes Molinar, Olac (2000) "La Educación Secundaria, 1993- 1999. Elementos de Evaluación y Perspectivas", en: Primer Curso Nacional Para Directivos de Educación Secundaria. Programa Nacional de Actualización Permanente. México, Secretaría de Educación Pública.

Gómez de León, José (1999) "La política de población de México: Desafíos hacia el siglo XXI", en: Benítez Zenteno, Raúl y René Jiménez (Coord.), Hacia la Demografía del Siglo XXI. Serie Investigación Demográfica en México. México, Universidad Nacional Autónoma de México- Instituto de Investigaciones Sociales- Sociedad Mexicana de Demografía.

González Romo, Adrián y Macías Laylle, J. Alfonso (2005), El combate a la pobreza en los pueblos indígenas totonacos de Puebla. Puebla, El Colegio de Tlaxcala- Sistema de Investigación Ignacio Zaragoza. Hidalgo-Puebla- Tlaxcala, Campus Puebla.

Guzmán Ayala, Estela y Lewin Fischer, Pedro (1997) "Interculturalidad y educación: incompatibilidades y desafíos" en: La educación indígena hoy. Inclusión y diversidad. Memoria del seminario indígena, septiembre 21-24. Oaxaca, Instituto Estatal de Educación Pública de Oaxaca- Proyecto Editorial Huaxyáac.

Haus, Philip M. y Dudley Duncan, Otis (1975), El Estudio de la Población. Santiago de Chile, Vol. 1, Centro Latino Americano de Demografía.

Hernández Rodríguez, María de Lourdes (2002) "Aspectos legales del agua en México y su impacto en el agua subterránea", en: Regiones y Desarrollo sustentable. Tlaxcala, Publicación semestral de El Colegio de Tlaxcala, A.C. Año II, enero- junio 2002.

Instituto Nacional de Estadística Geografía e Informática. Yucatán (2000), XII Censo General de Población y Vivienda . Tomo I.

Instituto Nacional de Estadística Geografía e informática (2000). Yucatán. Perfil sociodemográfico. XII Censo general de población y vivienda.

Instituto Nacional de Estadística Geografía e informática. Yucatán. Anuario estadístico 2003.

Instituto Nacional de Estadística Geografía e informática (2005). Yucatán. Censo de Población y Vivienda 2005. Tabulados básicos.

Instituto Nacional Indigenista- Programa de las Naciones Unidas para el Desarrollo- Consejo Nacional de Población (2000) Estado del Desarrollo social de los pueblos indígenas de México, Primer informe, Vol. 1

Quezada, Sergio (2001) Breve historia de Yucatán. México. El Colegio de México- Fondo de Cultura Económica.

Lineamientos Generales de Carrera Magisterial.(1998) Comisión Nacional, México, Secretaría de Educación Pública-Sindicato Nacional de los Trabajadores de Educación.

Lira, Luis y Quiroga, Bolívar (2003) Técnicas de Análisis Regional. Santiago de Chile. Instituto Latinoamericano y del Caribe de Planificación Económica y Social- Comisión Económica Para América Latina y el Caribe.

Massey, Douglas S, Alarcón, Rafael, Durand, Jorge y González, Humberto (1991) Los ausentes. El proceso social de la migración internacional en el occidente de México. México, Consejo Nacional para la Cultura y las Artes- Alianza Editorial.

Mojano, Octavio (2004) La migración internacional a EE UU en la región sur- sureste, México, Consejo Nacional de Población.

Paoli Bolio, José Francisco (1998) "Los estudios de la población en América Latina y México" en Benítez Zenteno, Raúl, (Antología), Población y política en México. México, Porrúa- Universidad Nacional Autónoma de México.

Sandoval Arriaga, Alfonso y Samaniego Breach, Sandra (1996), "Reflexiones sobre las políticas de población en el umbral del próximo milenio", en: Muñoz García, Humberto (Coord.), Población y sociedad en México. México, Porrúa.

Sautu, R., P. Boniolo, P. Dalle, y R. Elbert (2005) Manual de metodología: construcción del marco teórico, formulación de los objetivos y elección de la metodología. Buenos Aires, Consejo Latinoamericano de Ciencias Sociales.

Shapiro, Lawrence E. (2002) La salud emocional de los niños. España, Edaf, S.A.

Valdez, Luz María (2000) Población reto del tercer milenio. México. Porrúa- Coordinación de Humanidades.

Valero Gil, Jorge N., Tijerina Guajardo, José A. (1998) "Inmigración al área metropolitana de Monterrey, salarios, empleo y ocupación, 1985-1996" en: Arroyo Alejandre, Jesús (Coord.) Economía regional y migración. Cuatro estudios de caso en México. Universidad de Guadalajara- Asociación Mexicana de Población, A.C.- Juan Pablos Editor.

Verea Campos, Mónica (1996), "Trabajadores indocumentados en el mercado laboral norteamericano", en: Muñoz García, Humberto (Coord.), Población y Sociedad en México. Migración Cap.III. México, Porrúa.

Zorrilla Fierro, Margarita y Villa Lever, Lorenza (2003) Políticas educativas. Educación Básica. Educación Media Superior. La Investigación Educativa en México 1992- 2003. México. Consejo Mexicano de Investigación Educativa.

Internet

[www.ccp.ucr.ar.cr/cursos/demografia_03/materia/11-migración.htm](http://www.ccp.ucr.ar.cr/cursos/demografia_03/materia/11-migracion.htm). 13/07/2006

www.eumed.net/cursecom/ecolat/mx/mebb-migra.htm. 12/07/2006
Observatorio de la Economía Latinoamericana. Berum Barbosa, Miguel E.

www.educacion.yucatan.gob.mx
Secretaría de Educación Pública. Datos estadísticos sobre escuelas y alumnos.
Ciclo escolar 2005- 2006.