

EL EMPLEO EN LA CIUDAD DE PACHUCA.

*José Aurelio Granados Alcantar
Laura Myriam Franco Sánchez¹*

Introducción.

Desde a finales de los años ochenta, la ciudad de Pachuca ha sufrido una serie de transformaciones económicas y sociales que sentaron las bases para la expansión poblacional que está dando actualmente; medidas como: la proliferación de un gran número de fraccionamientos habitacionales, aumento del comercio no tradicional para dar paso al instalación de grandes centros comerciales, un incremento en el aparato burocrático, la instalación de industrias no mineras, y la elevación de la población estudiantil en los diversos planteles de educación superior tanto públicos como privados. Han ocasionado un incremento en el número de habitantes. De 1980 a 2005 la población de la ciudad se ha incrementado en más de tres veces, ya que en 1980 contaba con 110 351 habitantes, y para el año 2005 alcanzó 327 063 habitantes. La principal causa de este elevado incremento poblacional es la inmigración, en el año 2000 la ciudad de Pachuca concentró el 20.1% (17 492 migrantes) de las personas que cambiaron su residencia de otros estados o país hacia el estado de Hidalgo, cinco años después ya concentraba el 28.8% (23 135 migrantes) de estos inmigrantes. Casi cuatro veces más que la segunda ciudad hidalguense con mayor monto de inmigrantes recientes que fue Tizayuca (5 031 migrantes) y seis veces más que la AM de Tulancingo (3 904 migrantes) que concentró el tercer monto en el 2005. Es decir, en estos años la AM de Pachuca se ha constituido como la principal ciudad receptora de personas en Hidalgo, manteniendo una fuerte y continua movilidad de personas hacia ella.

Todo lo anterior contribuyó a que Pachuca pasara de ser una ciudad de lento crecimiento en los ochenta, a una con cierto dinamismo económico en los noventa. Según el estudio que realizó Jaime Sobrino (2003) para conocer el ritmo de crecimiento del valor bruto de la producción (VBP) de la industria, el comercio y los servicios de 39 ciudades de México entre 1980 y 1998, nueve ciudades disminuyeron su VBP: México, Xalapa, Tampico, Durango, Irapuato, AM de Oaxaca, Acapulco y Pachuca. El autor subraya que pese a la disminución de este índice, Pachuca, Acapulco, Durango, Irapuato y Tampico mostraron signos de reestructuración social hacia actividades con notable dinamismo en el contexto nacional, en contraste con las ciudades de Cancún, Morelia, Tuxtla Gutiérrez, Villahermosa, Culiacán y

¹ Profesores investigadores de la Universidad Autónoma del Estado de Hidalgo. Area académica de Sociología y Demografía, Tel 71 72000 ext 5206, mails: joseg@uaeh.edu.mx, myriam_franco@hotmail.com

Tepic, que mostraron un desempeño favorable, pero con una estructura vulnerable ya que no están especializadas en actividades con notable dinamismo en el contexto nacional.

A su vez también Sobrino mide asimismo la competitividad de las ciudades en dos periodos: el primero de 1980 a 1988 y el segundo de 1988 a 1998; en el primero Pachuca es la ciudad peor evaluada de las 39 analizadas, pero esta situación cambia en el segundo periodo, cuando logra mejorar su posición competitiva al pasar del lugar 39 al 19 gracias al crecimiento de todos los sectores; supera así a ciudades de la región Centro del país como Cuernavaca, pero sigue por debajo de Querétaro y Toluca (Sobrino, 2003).

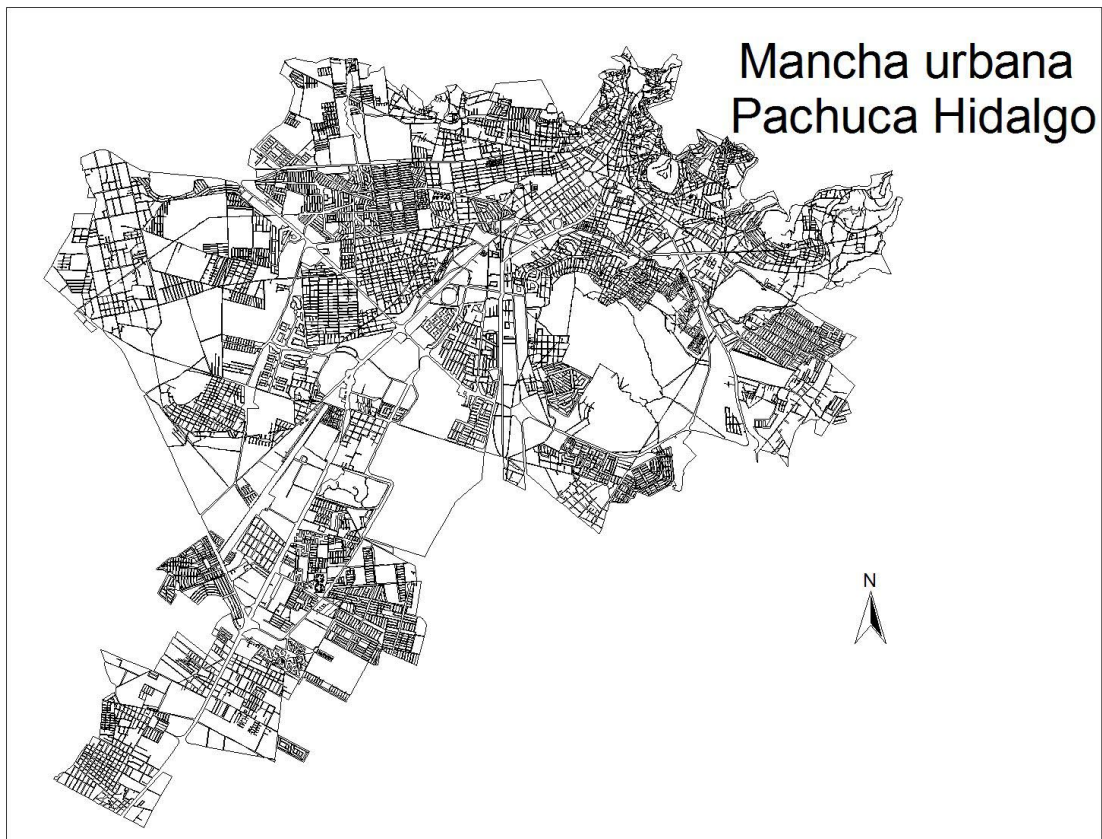
Es indudable que el aumento de la población ha conferido a Pachuca nuevos efectivos en el mercado de trabajo local en este periodo. En consecuencia, lo pertinente es conocer las variaciones que han experimentado las condiciones del mercado de trabajo, cuáles son las razones de ello y dónde se han producido ésta. Un análisis para conocer las reestructuraciones de las actividades económicas para que se hayan establecido unas determinadas condiciones que han favorecido que algunos segmentos de población se desplacen hacia allí, no sólo a vivir, sino más probablemente, a trabajar. Por lo tanto, el objetivo del trabajo es presentar un muy brevemente los cambios y las tendencias básicas del mercado de trabajo en Pachuca. En cuanto, a su tasa de ocupación, las formas de ocupación y sobre todo la calidad del empleo. Además de indagar como la inmigración influye en la movilidad obligada por motivos de trabajo, dados que los cambios de residencia habitual en esta localidad se dan en un contexto metropolitano. Por lo tanto, esperamos que los actuales procesos de cambio que están afectando a Pachuca, protagonizados por la inmigración de residentes hidalguenses y estados vecinos y el Distrito Federal, intensifiquen la movilidad obligada por motivos de trabajo hacia otros municipios del estado y las entidades vecinas.

Fuente de información.

Una de las principales limitaciones para realizar una investigación del mercado laboral a nivel urbano son las fuentes de información. En nuestro país la información laboral disponible a nivel entidad localidad urbana es relativamente escasa. Si bien se cuenta con información censal sobre las principales características socio-demográficas de la fuerza de trabajo, y la información se presenta a nivel municipio o localidad; el inconveniente es que esta información sólo está disponible cada diez años. Por lo tanto, nos permite conocer el impacto que tiene cierta coyuntura en los niveles de empleo, por ejemplo las recurrentes crisis económicas nacionales.

El Instituto Nacional de Geografía e Informática (INEGI) levanta una encuesta para medir la intensidad y las condiciones de empleo en las principales zonas urbanas del país; la Encuesta de Empleo Urbano (ENEU), esta encuesta se aplica trimestralmente en las ciudades principales del país. El objetivo general es recopilar, analizar y divulgar información estadística confiable de manera continua y oportuna de la situación laboral del país. Su antecedente es la Encuesta nacional de hogares, creada en 1972 y aplicada en México, Guadalajara y Monterrey. La ENEU se plantea en 1983 y la cobertura aumenta a nueve ciudades más; en 1985 se incluyeron cuatro fronterizas. En 1992 se sumaron otras 18 y en los años posteriores 14 más.

La unidad de observación de la ENEU la constituye el hogar. Para llegar a la unidad de selección que es la vivienda, se parte de un marco geográfico proporcionado por el Censo General de Población y Vivienda. El tipo de muestreo es probabilístico, polietápico, estratificado y por conglomerados. El tamaño de muestra se determina al considerar la tasa neta de participación, el promedio de habitantes de 12 años y más y la tasa de no respuesta (véase la síntesis metodológica de la ENEU en el INEGI) (Plascencia, 2009). A pesar que esta encuesta cuenta con una serie de preguntas para cuantificar el nivel y la calidad del empleo, su limitante al menos para una ciudad como Pachuca que esta inmersa en proceso de desconcentración poblacional de la ciudad de México, donde se presume que hay un intenso traslado de población de la ciudad hacia la Zona Metropolitana de la Ciudad de México, no realice una pregunta sobre el lugar de trabajo, por lo que no permite conocer el destino de trabajo de las personas.



Fuente: Elaboración propia con información de INEGI 2009.

ASPECTOS GENERALES

Pachuca, ciudad capital del Estado de Hidalgo, está ubicada a $20^{\circ} 07' 21''$ de latitud norte y a $98^{\circ} 44' 09''$ de longitud oeste. Tiene una altura de 2,400 m a 2,800 m sobre el nivel del mar. Colinda al norte con los municipios de Mineral del Chico y Mineral del Monte; al sur con Zempoala y Zapotlán de Juárez; al este con Mineral de la Reforma y Epazoyucan, y oeste con San Agustín Tlaxiaca.

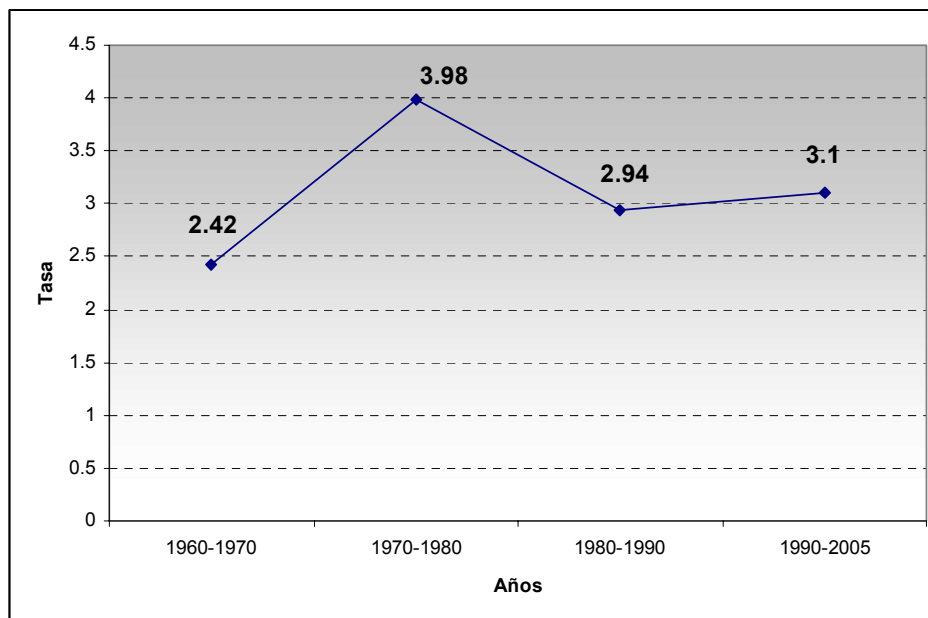
El municipio de Pachuca de Soto cuenta con una superficie total de 195.30 km que representa el 0.93%. Este municipio se ubica en la provincia del Eje Neovolcánico. El 50% de su territorio está conformado por llanuras, el 25% por lomeríos y el porcentaje restante (25%) es sierra.

Los cerros que más destacan en el municipio son el cerro del Cuixi, una pequeña elevación que se encuentra al noreste de la ciudad, y el cerro de San Cristóbal. Al sureste se localiza el cerro de Cubitos.

Por su parte, en cuanto a su orografía Pachuca tiene un rasgo que la caracteriza, y es que una gran parte del centro de la ciudad está rodeada de cerros. En la actualidad, la superficie de estos cerros ya está cubierta de construcciones, y por sus laderas cruzan varias de las arterias principales de la ciudad.

De acuerdo con la información para el año 2005, el municipio de Pachuca contaba con una población de 275,578 habitantes representando del total estatal el 11%. La población histórica del municipio de Pachuca se presentó bajo el siguiente comportamiento.

Gráfico 1. Tasa de crecimiento, Ciudad de Pachuca, 1960- 2005



Fuente: **INEGI**. Hidalgo, VII, VIII, IX, X, XI y XII Censos Generales de Población y Vivienda 1950, 1960, 1970, 1980, 1990 y 2000. **INEGI**. Hidalgo, Censo de Población y Vivienda 1995; 2005. Resultados Definitivos; Tabulados Básicos.

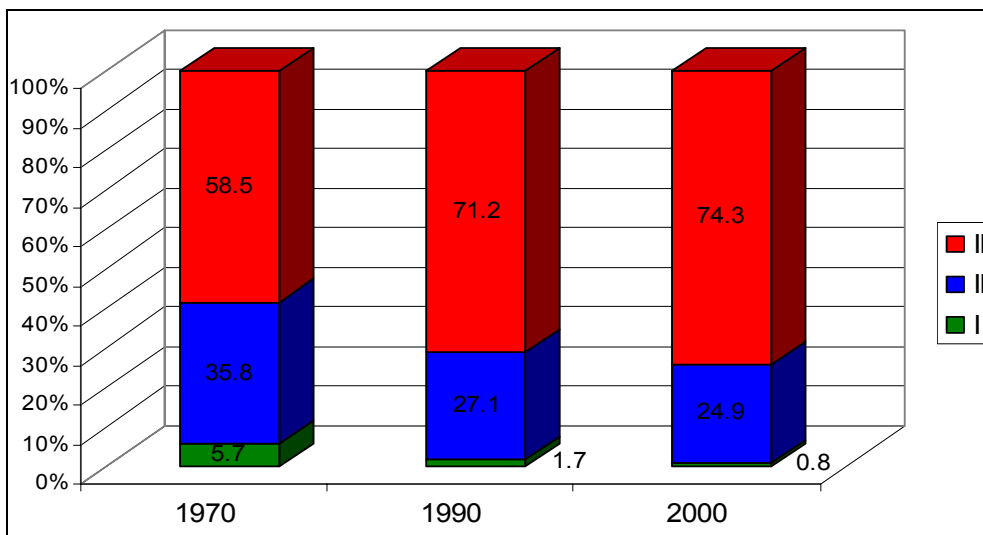
A través del análisis de la información censal obtenida por el INEGI, es posible observar que el municipio de Pachuca presenta un crecimiento acelerado producto de la migración. De esta manera, el crecimiento de la población para el municipio se ha presentado de manera más significativa en el periodo de 1970 -1980 en donde la tasa de crecimiento fue de 3.98 y en el último periodo es de 3.10. Este crecimiento del municipio se ha generado principalmente por nuevos asentamientos humanos que no necesariamente se ubican dentro de la mancha urbana.

LOS SECTORES ECONOMICOS Y TRABAJO EN PACHUCA.

Al igual que en el país o en el estado, en la ciudad de Pachuca la Población Económicamente Activa (PEA) ha crecido en las últimas tres décadas. De acuerdo con las cifras del Censo de Población, la PEA ocupada de la zona pasó de 25 000 personas en 1970 a 107 209 en el año 2000. Cuando se analizó la contribución de cada sector en la creación de nuevos empleos, se observó el destacado papel

desarrollado por el sector terciario en la creación de puestos de trabajo, ya que en 1970 estas actividades emplearon a más de 13 000 personas y en el año 2000 generaron más de 77 000 empleos. Las actividades industriales también han contribuido a la creación de nuevos empleos; de casi 9 000 empleos generados en 1970 pasaron a más de 24 000 en el año 2000. A pesar del decremento porcentual significativo que el sector primario presenta, en las últimas tres décadas se observa un descenso, de 1 867 personas ocupadas en 1970 a 1 131 personas en el año 2000 (Véase gráfico 4).

Gráfica 4. Población ocupada por sector de Actividad en Pachuca, 1970- 2000.
(Porcentaje)



FUENTE: Elaboración propia con base a la información del IX, X y XI Censo de Población y Vivienda. Sectores: I (agropecuario), II (industrial), y III (servicios).

Las tasas de participación masculina han permanecido más o menos constantes desde los años setenta. No obstante, cada vez más mujeres participan en actividades económicas orientadas al mercado. En 1970 en Pachuca, de cada 100 mujeres en edades activas, trabajaban cerca de 10 y en el año 2000, lo hacían 26. Este aumento se explica, sobre todo, por el cambio de la estructura económica de la ciudad enfocado cada vez más a las actividades de servicios y comerciales que demandan mano de obra femenina, y una inserción laboral más prolongada, ya que a diferencia de lo que se observaba en décadas pasadas donde la población femenina se retiraba de la actividad económica cuando se unía o tenía a sus hijos, en la actualidad permanece en el mercado laboral (INEGI, 2000b).

Como se vio anteriormente, el aumento del personal remunerado en la zona de estudio correspondió en un 65.0% a los sectores comerciales y de servicios. Debido en buena medida a la heterogeneidad de las actividades que comprende, las cuales están muy ligadas a la demanda que genera el rápido crecimiento poblacional en esta zona de estudio. En los últimos años se ha dado una transformación de las actividades comerciales en la ciudad de Pachuca, donde el comercio minorista tradicional ha decaído para dar paso a grandes centros de autoservicios (Wall Mart, Soriana, Gigante, Comercial Mexicana), asociados a cadenas y conglomerados nacionales y extranjeros, además se ha visto una acelerada proliferación de franquicias comerciales internacionales (Macdonlds, Pizza Hut, Domino Pizza, Kentucky Fried Chicken, etc). Esto ocasionó en 2004 que 21.5% de las unidades económicas comerciales del estado se concentrarán en dicha ciudad. Más de la mitad de las remuneraciones salariales de las actividades comerciales que se perciben en el estado se derraman en esta aglomeración. La producción bruta de las actividades comerciales en la zona de estudio se estimó en 3.007.421 miles de pesos en 2004, monto que representa el 37.4% del valor de la producción bruta estatal.

Al igual que las actividades comerciales, las actividades de servicios no financieros se han incrementado en los últimos años a la par del crecimiento poblacional. Las actividades de servicios no financieros se han beneficiado con la ampliación de los servicios educativos tanto públicos como privados, en la ciudad se han instalado en la última década dos de las instituciones educativas privadas de mayor prestigio en el país como son: el Tecnológico de Monterrey y la Universidad de Lasalle. Asimismo, la Universidad Autónoma del Estado de Hidalgo ha ampliado sus instalaciones, al comienzo de la década de los noventa sólo contaba con un campus universitario y diez carreras, actualmente tiene cuatro campus y treinta carreras, los recursos para llevar a cabo estas obras provienen tanto de la administración pública estatal como de la federal.

Por otra parte, la ciudad de Pachuca cuenta desde mediados de los años noventa con un equipo de fútbol en primera división. Los directivos del equipo han creado sus propias instalaciones deportivas con un nuevo estadio de fútbol y una Universidad propia (La Universidad del Fútbol) la primera a nivel nacional. Además, la ciudad de Pachuca se beneficia de ser la sede de la administración pública estatal y de que todas las oficinas de organismos federales tengan sus representaciones en la ciudad. Todo ello contribuye a que una de cada tres unidades económicas de servicios estatales están instaladas en esta ciudad (Censo Comercial y de Servicios de 2004). Las remuneraciones al personal ocupado en servicios en la ciudad se calcularon en más de 768 millones de pesos, monto que equivale al 49.4% de las remuneraciones

obtenidas por todos los ocupados en esta actividad en el estado. Casi la mitad de la producción bruta de las actividades de servicios no financieros (48,9%) se creó en esta ciudad, pese a que sólo representa el 12% de la población estatal. Aunque la actividad industrial también ha contribuido en los últimos 30 años a la generación de empleos en la ciudad de Pachuca, no ha sido muy dinámica si se compara con otras ciudades del estado o región. Históricamente Pachuca ha tenido una presencia muy limitada de establecimientos industriales manufactureros; actualmente el 10% de los establecimientos estatales de este sector se concentran en la ciudad, los cuales generan únicamente el 1.7% del valor bruto industrial y el 3.6% de las remuneraciones industriales de todo el estado. En la ciudad de Pachuca sólo hay un Parque Industrial creado en 1986 por el gobierno del estado para asentar las medianas y grandes empresas en la entrada de la carretera México- Pachuca. En la actualidad en el Parque operan más de cincuenta industrias. La mayor parte de la actividad industrial la realizan pequeñas empresas familiares.

La industria de la construcción es la actividad industrial más dinámica en los últimos años, ya que se han construido 23 nuevos fraccionamientos habitacionales,² según los datos censales entre 1990 y 2000 se erigieron en la Aglomeración Urbana de Pachuca de 26 868 nuevas viviendas, la tasa de crecimiento habitacional es de 5,0% dos puntos más elevadas que la estatal, que alcanzó 3,0 %.

Como se puede observar, las condiciones esenciales las variaciones en el mercado de trabajo que se habrían visto favorecidas por los cambios en la estructura sectorial de la economía. De manera general el área urbana de Pachuca ha experimentado las necesarias reestructuraciones de las actividades económicas para que se hayan establecido unas determinadas condiciones que han favorecido que algunos segmentos de población se desplacen hacia allí, no sólo a vivir, sino más probablemente, a trabajar.

La evolución del empleo en la ciudad de Pachuca según la Encuesta de Empleo Urbano.

En estos ocho años 1996-2004 se observan algunos cambios en la estructura del empleo en la ciudad de Pachuca, por ejemplo una disminución de Funcionarios

² Arboledas de Santa Elena, Las Torres, Club de Gof, Lomas de la Nueva Airosa, Rinconada del Venado, Tulipanes I, Tulipanes II, Forjadores de Pachuca, Los Cipreses, Magisterio Digno, Parque Urbano, San Antonio, Pitahayas, Hacienda la Herradura, Los Prismas, Sindicato de Electricistas, Paseo de las Camelias, Arco de Tlaxpana, Real de la Plata, Los Arcos, Bosques del Peñar, Campo de Tiro, Arboledas de San Javier, Lomas de Buenos Aires, Los Pinos y la Unidad Admisnitartiva (INEGI, 1990 y 2000).

superiores, personal directivo público y privado, de la misma manera la proporción de trabajadores industriales ha descendido. A su vez los comerciantes y vendedores han incrementado la participación en la estructura del empleo pachuqueño, así como profesionistas y técnicos. Estos datos comprueban las transformaciones que se han dado en la ciudad, de una ciudad con fuerte presencia industrial a una ciudad de servicios y comercio. Aunque la disminución de personal directivo y el aumento del comerciantes nos indican que estos empleos no están localizados en el sector servicios de alta calidad.

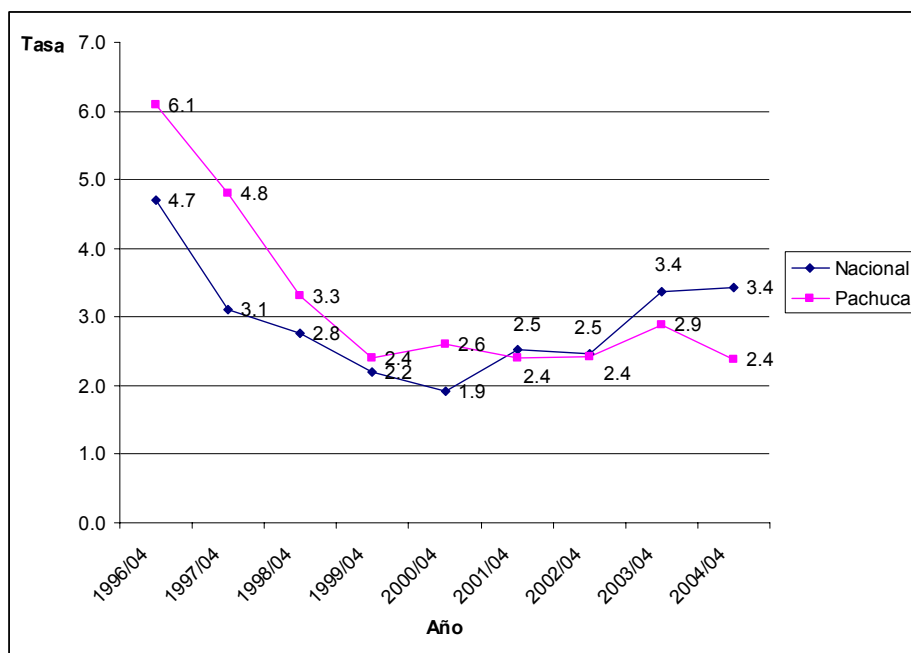
Cuadro 4. Distribución porcentual de la población por ocupación, 1996- 2004.

Periodo	Profesionales y técnicos [/]	Funcionarios superiores y personal directivo público y privado [/]	Personal administrativo [/]	Comerciantes, vendedores y similares ^{al}	Trabajadores en servicios personales y conductores de vehículos ^{al}	Trabajadores industriales ^{al}	Trabajadores en labores agropecuarias ^{al}
1996/04	16.9	4.3	14.5	19	22.2	22.2	0.9
1997/04	16.8	3.4	14.7	21	22.4	21.2	0.5
1998/04	17.4	3.2	15.9	19	21.8	22	0.7
1999/04	17	4.4	16	19.1	20.1	23	0.4
2000/04	19.4	3.9	15.1	18.9	19.1	23.1	0.5
2001/04	21.1	3	14.1	19.4	20.3	21.8	0.3
2002/04	22.9	2.8	14.1	20.7	17.8	21.4	0.3
2003/04	21.5	3.8	12.3	20.3	21	20.8	0.3
2004/04	21.5	2.7	13.7	22.1	21.2	18.3	0.5

Fuente: Elaboración propia con datos de la ENEU

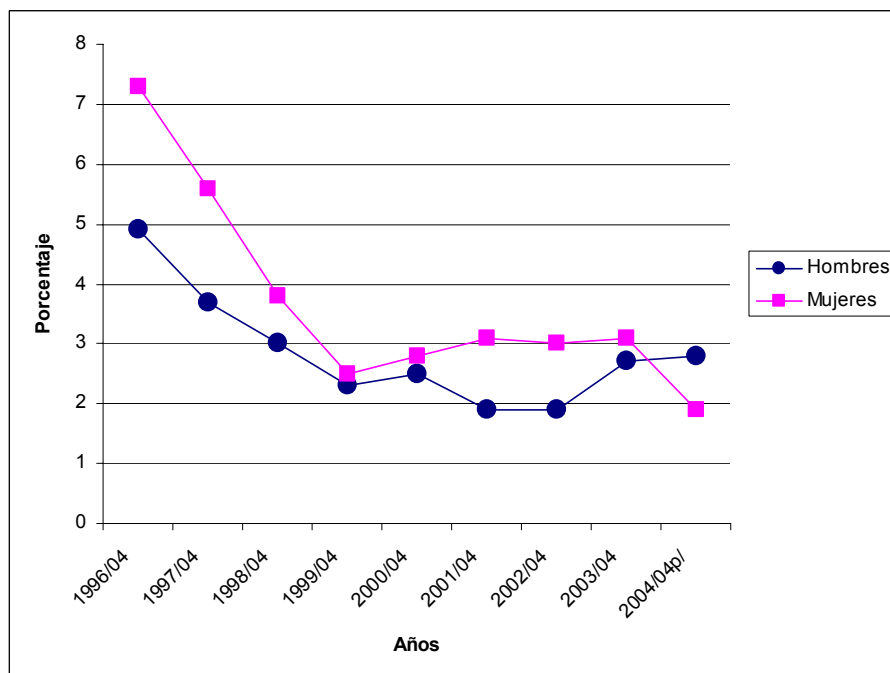
La población ocupada hoy en día es un importante sujeto de análisis, principalmente por la necesidad de ofrecer posibilidades de ocupación a las personas que tienen entre 12 y 64 años (la edad de trabajar en México) y también para observar a quién expulsa el mercado de trabajo o quien ofrece la posibilidad de tener un empleo. A partir de 1996 la Encuesta Nacional de Empleo Urbano (ENEU) incluye por primera vez a la ciudad de Pachuca en su cobertura geográfica. En ese año la ciudad registró una tasa de desempleo abierta de 6.1% mucho más elevada que la tasa promedio de la zona urbanas a nivel Nacional. Esto se debe a los efectos de la crisis de 1995 donde la economía del país tuvo un significativo descenso; según datos oficiales, el Producto Interno Bruto se contrajo en casi 7 por ciento; tal situación fue causa de que las condiciones de trabajo se deterioraron en forma acentuada en todas las regiones del país, pero particularmente en esta ciudad. Una vez pasados los efectos de la recesión, la tasa descendió hasta ubicarse por debajo de la Nacional (véase **grafica 5**).

Gráfico 5. Tasa de desempleo tradicional Nacional y de Pachuca, 1996-2004



Fuente: Elaboración propia con datos de la ENEU

Gráfico 6. Tasa de desocupación por sexo 1996-2004



Fuente: Elaboración propia con datos de la ENEU

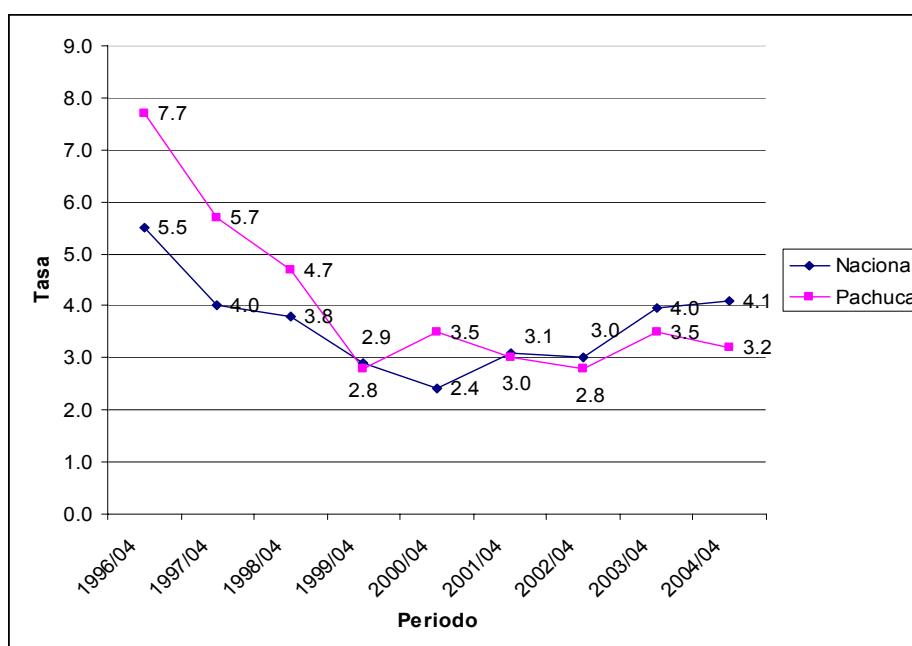
El perfil del desocupado también ha cambiado en estos años, en 1996 la proporción de desempleados era más en alto en las mujeres que en los hombres. Este porcentaje en

el 2004 en ambos sexos disminuya pero en las mujeres este descenso fue más acelerado. La tasa de desempleo abierta en la Ciudad de Pachuca al igual que en las otras ciudades capitales del país por lo regular presenta una tendencia a la baja en el último trimestre de cada año, aumentando de nuevo en el primer trimestre del año siguiente. Asimismo el desempleo casi siempre repunta en el tercer trimestre de cada año. La proporción de personas que están desempleadas y que cuentan con estudios de media superior y superior es mayor a las que cuentan con estudios menores. Esto significa que la probabilidad de quedar desempleado es mayor entre las personas con alto grado de estudios respecto a los que han asistido pocos años a la escuela.

La forma de calcular la tasa de desempleo abierto hace que los niveles que registra esta tasa sean bajos, incluso más bajos que otros países con una situación económica semejante a la de México. Según Rendón y Salas esto se explica por dos causas; 1) La búsqueda de trabajo como actividad de tiempo completo, es un lujo en un país como en México, sobre todo en ausencia del seguro de desempleo y en circunstancias de depresión salarial. 2) La manera como el INEGI capta la ocupación: por una parte, al privilegiar el trabajo sobre cualquier otra actividad, incluida la búsqueda de empleo, reduce la posibilidad de que alguien se considere desempleado. Por ejemplo, si una persona trabajó por lo menos una hora durante la semana de referencia, queda automáticamente ocupada, al margen de que pudo haber buscado trabajo activamente el resto de la semana (Rendón y Salas, 1993). Es por ello, si se desea conocer mejor los distintos niveles de ocupación y desocupación asociados a las fluctuaciones económicas cíclicas o estacionales; se requiere tomar en cuenta las tendencias observadas por las tasas complementarias de empleo y desempleo.

Las tasas alternativas de desocupación.

Tal como se ha señalado, la tasa de desempleo abierto subestima en buena medida a la población desocupada. Para matizar mejor la situación del desempleo es conveniente observar la evolución de la *Tasa de Desempleo Abierto Alternativa (TDAA)*, en esta tasa el concepto de población desocupada es más amplio que el de la tasa tradicional, ya que se considera no sólo a los desocupados abiertos, sino también aquella parte de la población económica inactiva que suspendió la búsqueda de empleo para refugiarse en actividades de hogar o estudio, pero que se encuentra disponible para trabajar (INEGI, 2000). A este grupo se le conoce también como desocupados encubiertos o disfrazados. Por lo tanto, la tasa de desempleo alternativa siempre es ligeramente más alta que la tasa de desempleo tradicional, esta tasa sigue la misma tendencia que la tasa tradicional, como se puede observar en el gráfico 7 este indicador ha disminuido con mayor rapidez que a nivel nacional (Véase gráfica 7).

Gráfico 7. Tasa de desempleo alternativo 1992- 2004

Fuente: Elaboración propia con datos de la ENEU

LA DURACIÓN DE LA JORNADA DE TRABAJO.

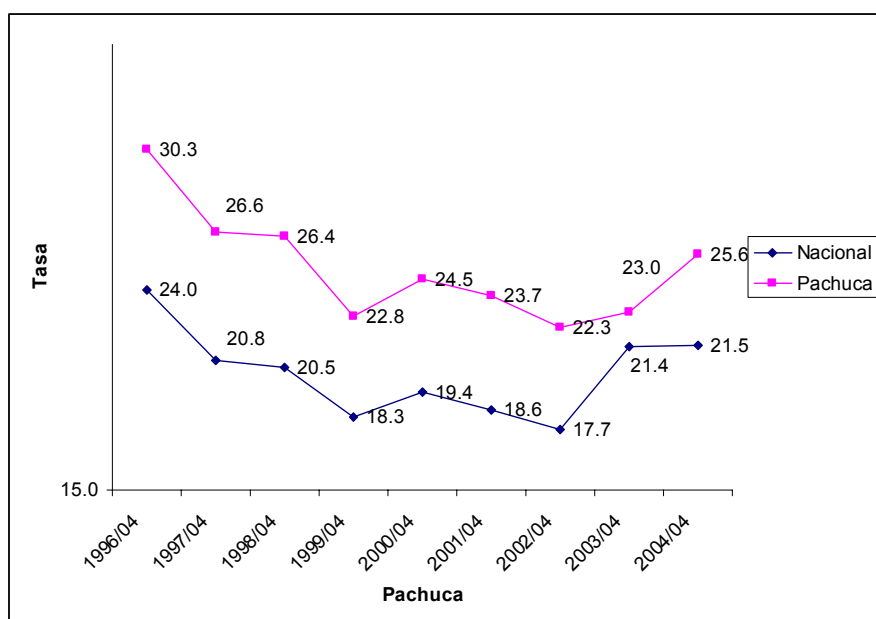
Hay que tener en cuenta que las definiciones de ocupación arriba mencionadas incluye a los que trabajan de manera completa como a los que trabaja de manera parcial. Es importante conocer cuales son los trabajadores de parcial o aquellos que no cubren una jornada normal de trabajo, que en México sería de 40 a 49 horas,³ ya que la duración de la jornada de trabajo, es un buen indicador para medir la proporción de trabajadores subempleados. El subempleo refleja la subutilización de la capacidad productiva de la población ocupada, incluyendo el que es causado por un sistema económico nacional o local deficiente. Se relaciona con una situación alternativa de empleo que la persona desea desempeñar y está disponible para hacerlo (Bollé, 199).

La ENEU trata de medir el subempleo a través de la tasa de ocupación parcial de menos de 35 horas y desocupación (TOPD2), esta tasa muestra la proporción de personas desocupadas y de ocupados que laboran menos de 35 horas a la semana (INEGI, 2000); considerando que por ley un trabajador debe trabajar 48 horas a la semana. Como puede verse, la medición del subempleo – entendido en sentido estricto – se limita al subempleo por insuficiencia de horas.

³ Los sindicatos mexicanos tienen entre sus prestaciones una jornada laboral de 40 horas, mientras que la los empelados que no pertenecen a un sindicato es de 48 horas.

En 1996 la TOPD2 registró un alto nivel pues se ubicó en 30, es decir una cada tres personas económicamente activas en la ciudad de Pachuca uno estaba subempleado o no contaba con trabajo. Sin embargo, a partir de 1996 la situación laboral se mejora y este tipo de desempleo disminuye. Pero en 2003 esta tasa vuelve aumentar y a finales del 2004 uno de cada cuatro personas están desempleadas o subempleadas. Además este indicador en este periodo siempre ha estado más elevado que a nivel Nacional, este resultado es indicativo que la ciudad de Pachuca es una de las zonas urbanas del país donde se los niveles de subempleo son más altos. Por otra parte, de acuerdo a la encuesta de Población Activa del año 2001, en los países Europeos la proporción de personas que trabajaban en tiempo parcial rondan entre los 42.2% de Holanda, el 24.8% de Inglaterra, 22.8% de Suecia, 20.1% de Alemania 20.3% de Dinamarca, 9.1% de Italia, 8.1% de España y 4.1% de Grecia (Capelledes, 2003).

Gráfico 8. Tasa de TOPRD 2 en Pachuca 1996-2004



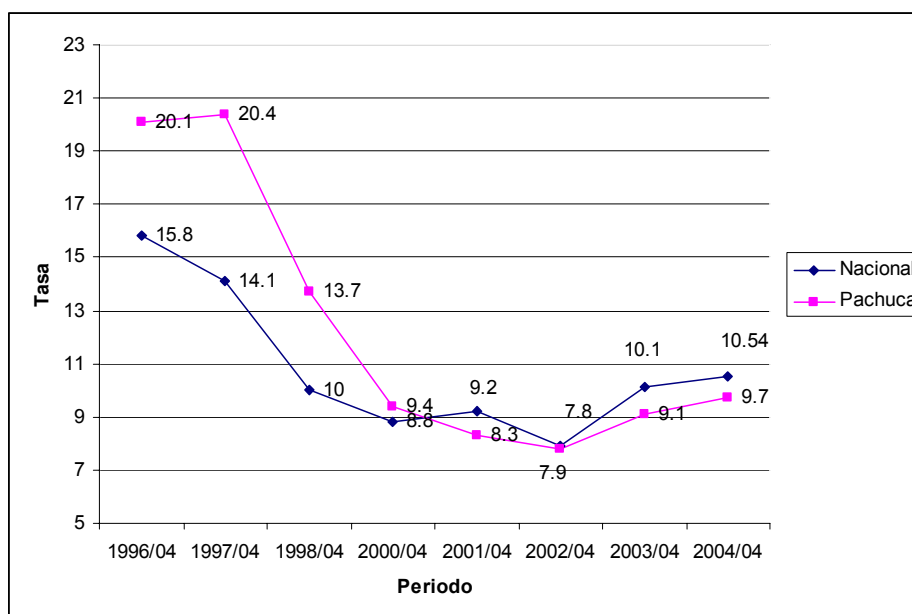
Fuente: Elaboración propia con datos de la ENEU

Los ingresos de los trabajadores

La medición de los ingresos procedentes del empleo responde a dos objetivos: analizar la capacidad de creación de ingresos de las diferentes actividades económicas y el bienestar económico de las personas a partir de las posibilidades de empleo que se les ofrecen. En el primer caso, la unidad de base es el empleo, y los resultados que se obtengan serán útiles para la política de empleo ya que permitirán saber qué actividades procuran a los individuos ingresos que permiten vivir. En el segundo caso, la unidad básica es la persona, y los resultados tienen que servir para

elaborar políticas fiscales y sociales, por ejemplo para fijar las cotizaciones del impuesto sobre la renta o de las prestaciones de la seguridad social (Bollé, 1999, p86). El indicador más utilizado en México para cuantificar la desocupación y las ocupaciones de bajos ingresos es la tasa de ingresos insuficientes y desocupación (TIID) que mide el porcentaje conforme a la PEA, que representa la población desocupada y de ocupados que tiene ingreso mensual inferior al salario mínimo. En 1996 el 20.4% de la población ocupada en Pachuca ganaba menos de un salario mínimo o estaba desocupada, sin embargo a partir 1997 este porcentaje ha disminuido sensiblemente, lo que indica que en la ciudad ha habido una mejoría en las percepciones laborales incluso mucho más que a nivel Nacional, ya que en los últimos años este indicador ha sido menor que el Nacional.

Gráfico 9. Tasa de desempleo inferiores al salario mínimo, 1996-2004.

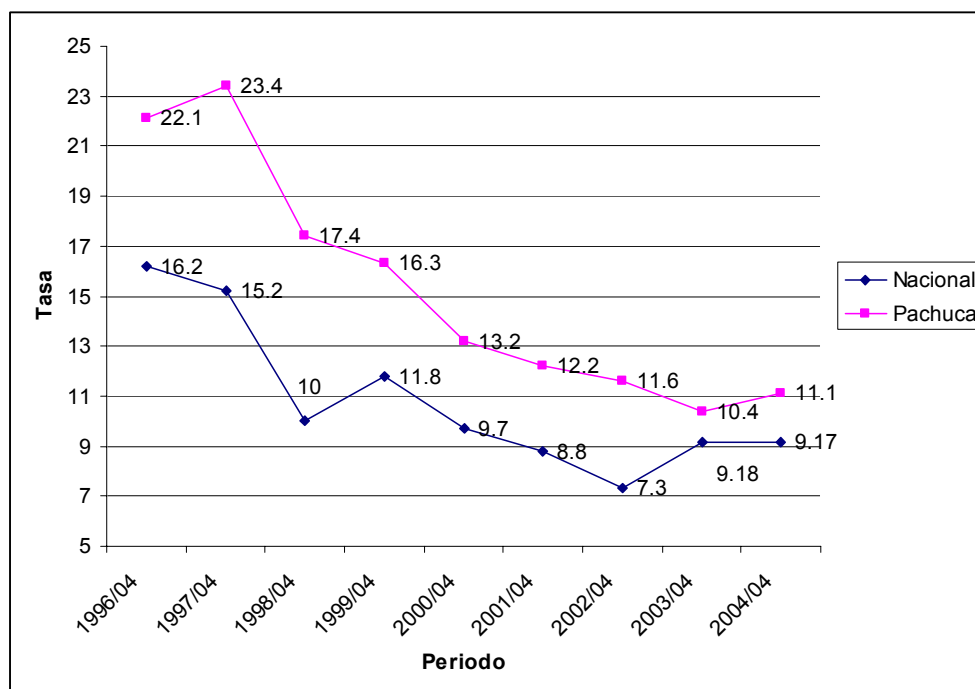


Fuente: Elaboración propia con datos de la ENEU

La tasa de condiciones críticas de ocupación (TCCO) no se refiere propiamente a desempleo, ya que todos los integrantes tienen una ocupación, sino al conjunto de personas que tienen empleo, pero este lo tenía en condiciones críticas, esto significa que trabaja menos de 35 horas semanales por razones de mercado, o que su jornada era mayor pero recibían menos de un salario mínimo, o que trabajaba más de 48 horas a la semana y recibían cuando más, dos salarios mínimos. En 1992 el 17.3% de la población de la ciudad que contaba con un trabajo lo tenía en condiciones críticas. Con la crisis de 1995 el porcentaje de personas que realizan su trabajo en condiciones críticas repunta a 20.2%, y en 1997 aumenta a 21.7%, a partir de este año la tasa ha

disminuido a niveles bajos, sin embargo esta tasa en este periodo siempre ha sido más elevada que promedio Nacional lo que indica que la ciudad de Pachuca la calidad del empleo es menor que en muchas ciudades de México.

Gráfico 10. Tasa de Condiciones Críticas de ocupación.



Fuente: Elaboración propia con datos de la ENEU

Migración y movilidad laboral.

Anteriormente se reservaba el término de migración al desplazamiento residencial de larga distancia en el que no sólo se cambia la residencia sino también el resto de los ámbitos cotidianos, fundamentalmente el lugar de trabajo (Lewis, 1982). Hoy la migración implica un cambio de residencia que no conlleva necesariamente a un cambio en el lugar de trabajo. Según Gilbert (1993), los procesos migratorios se han modificado. Con mayores facilidades para recorrer considerables distancias, la fuerza de trabajo puede optar por mantener su residencia lejos de su lugar de trabajo viajando cotidianamente al mismo, o bien conservar su trabajo en la ciudad y moverse lejos de ésta. En la fase actual del sistema urbano de México, este tipo de migración combinada con movilidad laboral está presente, y más en la zona centro del país, donde se ubica la Aglomeración Urbana de Pachuca, contigua a seis grandes zonas urbanas, una de las cuales es la más grande del país: el Área Metropolitana del Ciudad de México. En esta situación, los vínculos entre Pachuca y la ciudad de México. Una de las pruebas más evidentes es la de los intercambios pendulares

diarios que se producen entre Pachuca y la ciudad de México en función de las distancias entre el lugar de la vivienda y el lugar del trabajo.

Por otra parte los municipios contiguos a Pachuca como lo son: Epazoyucan y Tlaxiaca aportan población laboral a Pachuca a través del desplazamiento diario (10 Km. Aproximadamente), es decir el 34.5% y 26.5 respectivamente de población laboral se desplaza a Pachuca.. En tanto el 7.9% de la población laboral de Zempoala se desplaza hacia la zona de Pachuca (7.9%), principalmente a actividades secundarias en la zona industrial y terciarias hacia la ciudad central. Para el caso de Zapotlán llama la atención que el 20.4% de su población laboral está ocupada en Pachuca, lo que significa formas de integración de áreas conurbadas y aparición y crecimiento de nuevos espacios habitacionales, entre Acayuca, Santa Matilde, San Antonio y Venta Prieta. Estos movimientos en un sentido más amplio, convierten a Pachuca en un centro dinamizador regional de la economía. De igual forma estos movimientos han sido consolidados a través de la apertura de nuevas vías de comunicación, la habilitación de otras y la ampliación del transporte⁴.

Conclusiones preeliminares

En Pachuca en las últimas tres décadas se han acompañado de modificaciones en la composición del empleo que indican fenómenos de terciarización. Los cambios se han orientado a la reducción del empleo industrial y al incremento del empleo en los servicios. Actualmente la producción y la generación del empleo en la ciudad de Pachuca se deben al sector servicios. Este sector ha generado más puesto de trabajo de trabajo a lo largo de los últimos 30 años y los ha generado tanto en las fases de crecimiento como en las recesivas. Sin embargo, una parte de incremento se ha sustentado en el aumento en actividades comerciales muy ligadas a empleos menos cualificadas de los servicios.

Por otra parte, los estragos en los niveles de empleo causados por el ajuste económico de 1995, pasaron rápido en la ciudad Las tasas complementarias de empleo en la ciudad de Pachuca tienen los mismos niveles que tuvieron antes de la crisis, y sí se comparan las tasas complementarias de empleo y desempleo de la ciudad de Pachuca con la Nacional; se observa que a nivel nacional el empleo y subempleo se ha recuperado mucho más rápido en la Cuidad que nivel Nacional.

⁴ Estimaciones del Grupo Interinstitucional base el *XII Censo General de Población y Vivienda 2000, II Censo de Población y Vivienda 2005*, declaratorias y programas de ordenación de zonas conurbadas y zonas metropolitanas. En *Delimitación de las zonas metropolitanas de México 2005*. Sedesol, Conapo, INEGI. México 2007.

Aunque las Tasa de Ingresos Inferiores al Salario Mínimo (TIIM) haya descendido a niveles mínimos en este periodo, esto no necesariamente se refleja en una mejor condición del empleo para los trabajadores pachuqueños porque el poder de compra del salario mínimo cayó en más de 50% de 1990 al 2000. Por lo tanto el aumento en la proporción de dos salarios mínimos no significó necesariamente un incremento en la capacidad adquisitiva de los trabajadores, sino el mantenimiento de una situación similar a la que se tuvo antes del año 1996.

Por último para el futuro considerando que el mercado laboral constituye un observatorio privilegiado de cambios sociales de importancia, sería necesario realizar el un análisis de la feminización, actual y previsible, del empleo del sector. Resultaría especialmente interesante relacionar el crecimiento y las modificaciones de la demanda de servicios por parte de los hogares, a medida que las mujeres se incorporan al mercado de trabajo, con la oferta de dichos servicios por empresas o instituciones que utilizan preferentemente mano de obra femenina.

Bibliografía

Aguilar, A. B. Graizbord y A. Sánchez (1996). Las ciudades intermedias y el desarrollo regional en México, Colegio de México/ Instituto de Geografía d la UNAM, México.

Bollé P. (1999) Novedades en las estadísticas del trabajo Perspectivas 75. Revista Internacional del Trabajo, vol. 118.

Comisión metropolitana de asentamientos humanos. Programa de ordenación de la zona metropolitana del valle de México. Comisión metropolitana de asentamientos humanos (cometah).marzo, 1998. Pozmvm.

Consejo Nacional de Población (CONAPO, 1997). Escenarios demográficos y urbanos de la Zona Metropolitana de la Ciudad de México, Síntesis, México, CONAPO.

_____ (2000). La situación demográfica en México. 2002. México, DF.

Garza, G. (1990). "El carácter metropolitano de la urbanización en México. 1900 – 1988". En Estudios Demográficos y Urbanos. Volumen 5, número 1, enero – abril 1990. México.

_____ (2003). La urbanización de México en el siglo XX. El Colegio de México. México, DF.

Graizbord, B. Negrete, M. y Ruiz C. (1983). Desarrollo Urbano sistemas de ciudades y descentralización en México. El Colegio de México.

Granados Alcántar, J. (2008). "Las corrientes migratorias en las ciudades contiguas a la Zona Metropolitana de la Ciudad de México: el caso de la aglomeración urbana de Pachuca". ESTUDIOS DEMOGRÁFICOS Y URBANOS, vol. 22, núm. 3 (66), pp. 619-649

Gobierno del Estado de Hidalgo (1999-2005), Plan estatal de desarrollo 1999-2005
Grupo de Trabajo Interinstitucional (2003). Delimitación de las Zonas Metropolitanas de México. D.F. México.

INEGI (2008), "Anuario de Estadísticas por Entidad Federativa", México, Instituto Nacional De Estadística Geográfica e Informática.

INEGI (2008). Censos Económicos 1999, Censos Económicos 2004. México

INEGI(2005). II Conteo General de Población y Vivienda 2005, Aguascalientes, México.

INEGI,(2004) Encuesta de Empleo Urbano (ENEU),

INEGI(2000). XII Censo de Población y Vivienda 2000. Aguascalientes, México.

INEGI, 1996, Cien Años de Censos de Población, México.

INEGI(1990). Censo de Población y Vivienda 1990. Aguascalientes, México.

Sobrino (2003). Competitividad de las Ciudades en México, Centro de Estudios Demográficos y de Desarrollo Urbano, Colegio de México

Unikel, L. (1976). El desarrollo urbano de México. El Colegio de México.