

PATRONES DE REESTRUCTURACIÓN ECONÓMICA EN LOS MUNICIPIOS DE CHIAPAS

Federico Morales Barragán¹

Introducción

En esta ponencia se identifican patrones de reestructuración económica en los municipios de Chiapas para el período 1988-2003. Para ello se utiliza un método que analiza simultáneamente las tasas de crecimiento relativas de la ocupación y la productividad del trabajo. Este análisis se basa en el procesamiento de la información estadística de los censos económicos publicados por el INEGI (Instituto Nacional de Estadística Geografía e Informática). La elección de esta fuente de información obedece a la posibilidad de establecer comparaciones temporales y geográficas consistentes.

En la primera sección de la ponencia se muestra la pertinencia de este tipo de estudios que, en particular, contribuyen a llenar un vacío en la investigación económica llevada a cabo en el estado de Chiapas. La siguiente sección contiene una síntesis del método empleado y los patrones de reestructuración económica identificados en los municipios de Chiapas.

Reestructuración económica: un tema pendiente en el análisis de la economía chiapaneca

La reestructuración económica constituye un tema fundamental del análisis económico regional contemporáneo. Incluso no es aventurado señalar que el renacimiento de este último, a partir del final de la década de los setenta, se encuentra estrechamente ligado con el debate acerca de las modalidades que presenta la reestructuración económica en distintos contextos territoriales y la construcción de nuevos enfoques para dar cuenta de estos procesos (Belussi y Gottardi, 2000; Bramanti y Maggioni, 1997; Fischer *et al.*, 1999; Maillat, 1996 y 1997; Morgan y Nauwelaers, 2003; Oman, 1994; Ratti *et al.*, 1997; Vázquez, 1993 y 1999 y Veltz, 1993).

El proceso de reestructuración de la economía mundial viene acompañado de y se traslapa con lo que autores como Ratti han denominado "lógicas neo-territoriales". "[Éstas] definen los medios por los cuales *una región ofrece las respuestas adecuadas a los desafíos (globales) provenientes del exterior y haciendo esto produce la variedad y la complejidad, y así la globalización*" (Conti y Taylor, 1997: 32, énfasis en el original).

Esta opinión muestra una perspectiva distinta del debate acerca de la relación global-local, que en muchas ocasiones ha privilegiado la determinación de la primera dimensión respecto de la segunda.² También, que el estudio de la evolución económica de los territorios revela diversos aspectos de sus procesos de reestructuración y, con ello, una faceta privilegiada para el estudio de la relación global-local (Conti y Taylor, 1997; Fischer *et al.*, 1999; Rullani, 1997).

América Latina no ha sido ajena a estas discusiones, así lo documentan diversos trabajos dedicados al estudio de la reestructuración económica en el continente (Altenburg y Messner, 2002; Dussel y Ruíz, 1999; Helmsing, 2001; Hiernaux, 1998; Llorens *et al.*, 2002; Meyer-Stamer, 1998 y 2000). Sin embargo, aunque a partir de la década de los noventa se ha incrementado el número de contribuciones que abordan este tema en diversas regiones

¹ Investigador del PROIMMSE-IIA-UNAM, fmorales@servidor.unam.mx

² Opiniones que reconocen la doble determinación de estas dimensiones se encuentran entre otros en Conti y Giaccaria, 2001; Ratti, 1997 y Rullani, 1997.

latinoamericanas, aún es necesario ampliar la cobertura de este tipo de trabajos tanto en el sentido geográfico como en el temático. Las ventajas de cumplir con esta tarea se aprecian en la riqueza del debate que esta situación ha favorecido en otras latitudes.³

En el ámbito particular de los estudios económicos llevados a cabo en el estado de Chiapas durante los últimos quince años, el tema de la reestructuración ha sido abordado de manera marginal o, en todo caso, su tratamiento ha dejado de lado los debates contemporáneos que existen al respecto. Los estudios recientes de la economía chiapaneca pueden clasificarse, en términos generales, en los grupos siguientes:

Primero, los estudios con una cobertura estatal que ofrecen perfiles económicos o sociodemográficos (López, 1991; Mota, 1994; Pacheco *et al.* 1992; Villafuerte, 1991 y Villafuerte, *et al.*, 199¿?). Segundo, los estudios que se ocupan de la organización económica de una región administrativa o una localidad en torno a un producto o un sector de actividad (Martínez y Ordóñez, 1998; Montoya, 1998; Villafuerte, 1992 y 1993; Villafuerte y García, 1994). En este grupo también se encuentran aquellos dedicados a temas específicos como la especialización económica y el mercado laboral en la zona libre de Tapachula (Ordóñez, 1994 y 1990, respectivamente), el impacto de los desastres naturales de 1998 en varios municipios de la costa (Ovalle, 2001) o el efecto en esta misma región de las reformas constitucionales en materia agraria (Valdiviezo y Ocampo, 2001). Un tercer grupo lo integran estudios que atienden temas relacionados con la política económica, sus diseños institucionales e instrumentos (Moguel y Parra, 2004; Oliva, 2001; Perola y Burguete, 2002; Villafuerte y García, 2002). Un último grupo comprende contribuciones acerca de la apertura comercial, el establecimiento de tratados comerciales, tanto con los países de América del Norte como los de Centroamérica, y sus implicaciones en algunos sectores de actividad (López, 1996) o en la frontera sur de México (Villafuerte, 2002 y 2004).

De este conjunto no exhaustivo de estudios de la economía chiapaneca destaca, por una parte, el uso marginal de métodos empleados específicamente en el análisis económico regional;⁴ en segundo lugar, la escasa referencia a sus debates contemporáneos, dentro de los cuales, como se ha dicho anteriormente, la reestructuración económica constituye un tema fundamental, de ahí el propósito específico de esta ponencia de caracterizar algunas manifestaciones de la reestructuración económica en los municipios del estado de Chiapas.

Trayectorias y patrones de reestructuración económica en los municipios de Chiapas

Acerca del método empleado

En este trabajo se utiliza un método que de acuerdo con Garrido (2002) tiene su origen en Camagni y Capellin (1985). Este método muestra que mediante el análisis simultáneo de las tasas de crecimiento relativas de la ocupación y la productividad del trabajo (esta última expresada como el cociente entre el producto o el valor agregado bruto y la población ocupada) es posible establecer una tipología de trayectorias y construir, con base éstas, un perfil de la reestructuración económica de las unidades territoriales bajo estudio.

Este enfoque ha sido utilizado por Camagni y Capello para ubicar el posicionamiento estratégico de regiones italianas (1997) y analizar el desempeño innovador de las pequeñas y medianas empresas en Italia (1999). Vázquez (1999) ha empleado la misma perspectiva para caracterizar estrategias alternas de construcción del desarrollo local.

³ Al respecto pueden consultarse las referencias de las diferentes conferencias de la European Regional Science Association (<http://www.ersa.org>).

⁴ Una excepción se encuentra en el trabajo de Ordóñez, 1994, quien utiliza coeficientes de especialización para establecer el perfil económico de una región.

Existe [un] acuerdo generalizado sobre que el aumento de la productividad y de la competitividad son dos metas que deben orientar el proceso de cambio estructural de las economías locales. Pero estos objetivos se pueden alcanzar a través de caminos diferentes, que se pueden simplificar en dos estrategias alternativas: o bien dar un salto tecnológico y productivo y ajustar, completamente, la estructura productiva de una localidad o un territorio; o bien seguir una estrategia de pequeños pasos que transforme, progresivamente, el sistema económico a partir de las características de la estructura productiva (Vázquez, 1999: 187).

Con la finalidad de esclarecer el método que se utiliza en este trabajo a continuación se presenta la tabla 1, la cual muestra explícitamente cómo se generan cuatro tipos de trayectorias económicas cuando se consideran simultáneamente las tasas de crecimiento relativas de la ocupación y la productividad del trabajo. El uso de las tasas de crecimiento relativas permite comparar la evolución económica de una unidad territorial con respecto a otra unidad que sirve de referencia; por esta razón, como se aprecia en la tabla 1, las tasas de crecimiento de la ocupación y la productividad del trabajo pueden presentar registros mayores o menores a la unidad. De modo que si la población ocupada o la productividad del trabajo en un municipio de Chiapas registran tasas de crecimiento menores a la unidad, entonces el crecimiento de estas variables es menor al registrado por las variables estatales.

Tabla 1
Matriz de trayectorias económicas
Tasas de crecimiento relativas
de la ocupación (tcrpo) y la productividad del trabajo (tcrpr)

		Tasas de crecimiento relativas	
		Menor que 1 (<1)	Mayor que 1 (>1)
tcrpo	Menor que 1 (<1)	III Retroceso	II Transformación radical
	Mayor que 1 (>1)	IV Transformación progresiva	I Expansión

Fuente: Elaboración con base en Camagni y Capello, 1997 y Vázquez, 1999.

Mediante cada una de estas trayectorias se caracteriza entonces la evolución económica de los municipios bajo estudio. La trayectoria de *Expansión* evidencia una evolución favorable en términos relativos con tasas de crecimiento, en ambas variables, superiores al promedio de referencia representado por la entidad federativa.

Las trayectorias de *Transformación radical* y *progresiva* expresan rutas alternativas para situarse en la trayectoria de expansión. La primera presenta un crecimiento de la productividad que afecta en forma drástica los niveles de ocupación, aunque se supone debe propiciar una evolución favorable del producto. La transformación progresiva, por su parte, refleja un proceso de ajuste paulatino hacia la expansión, pero también puede significar la presencia de mecanismos de subvención que estimulan el crecimiento del empleo sin impulsar la expansión de la productividad del trabajo. Finalmente, en la trayectoria de *Retroceso* la disminución de la ocupación no afecta positivamente a la productividad y con ello a la competitividad, lo que establece una situación en la que empeoran tanto la ocupación como el producto (Camagni y Capello, 1997 y 1999; Vázquez, 1999).

El cálculo de estas trayectorias para periodos sucesivos permite identificar patrones de reestructuración económica de los municipios bajo estudio. Las sucesiones de trayectorias

que se comentan enseguida constituyen ejemplos de modalidades de evolución económica que corresponden a distintos patrones de reestructuración.

La sucesión III (de la expansión al retroceso) expresa un patrón de reestructuración económica que revela un cambio drástico en una economía municipal, tanto el empleo como la productividad del trabajo municipales transitan de una trayectoria de expansión (crecimiento superior al de la entidad federativa) a una completamente opuesta, la de retroceso, donde las variables municipales crecen a un ritmo inferior al de las estatales.

La sucesión II-I puede interpretarse como el éxito de la trayectoria de transformación radical (II), pues permite arribar a una trayectoria de expansión (I). Es decir, en el periodo inicial que registra una trayectoria de transformación radical (II), la productividad del trabajo municipal crece a un ritmo superior al registro estatal, aunque el empleo presenta la situación inversa; la evolución señalada de la productividad del trabajo rinde frutos, pues en el siguiente periodo las dos variables municipales (empleo y productividad del trabajo) crecen a un ritmo superior al de las estatales.

Merece subrayarse que el cambio de trayectoria de un periodo a otro ofrece un indicio de la presencia de procesos de reestructuración económica. Si la trayectoria se mantiene no hay evidencia de que existan procesos de este tipo. Lo anterior no significa que la permanencia de una trayectoria se interprete como la ausencia de cambios en la composición sectorial del municipio o en las instituciones que regulan las interacciones sociales dentro de éste, simplemente significa que dichos cambios no tienen un impacto tan importante como para alterar la trayectoria económica del municipio. De modo que en sucesiones de trayectorias como la I o la IV-IV no es posible identificar un patrón de reestructuración económica.

El cambio de trayectoria revela entonces procesos de reestructuración económica que pueden motivarse por cambios en la composición sectorial de la economía municipal o en el funcionamiento de las instituciones económicas del municipio o su entorno. Si bien el alcance de este método no permite identificar en qué consisten las transformaciones estructurales o institucionales, su empleo permite distinguir el efecto que generan aquellas, el cual se caracteriza mediante las trayectorias y patrones de reestructuración económica. De esta forma los resultados de la aplicación de este método se convierten en una guía para orientar el estudio de las causas que originan cambios significativos en las economías municipales y con ello su reestructuración.

La elección de este método de análisis de obedece a las posibilidades que ofrece para presentar una visión de conjunto de la evolución económica del estado de Chiapas, pero construida con base en el funcionamiento de cada uno de sus municipios. Merece subrayarse que en sentido estricto no es un método que adopte un enfoque territorial. La simple referencia a demarcaciones administrativas como los municipios no puede considerarse como la adopción de un enfoque territorial. El panorama construido con base en unidades de análisis desagregadas ofrece información útil para luego llevar a cabo un análisis que sí adopte un enfoque territorial.

La información que se utiliza para identificar las trayectorias y patrones de reestructuración económica proviene de los censos económicos publicados por el Instituto Nacional de Estadística Geografía e Informática (INEGI) correspondientes a los años 1989, 1994, 1999 y 2005.⁵ Si bien se dispone de la información estadística de 1985, lo que permitiría construir las trayectorias del período 1985-1988, no se considera la información referida a ese año debido a los cambios registrados en la Clasificación Mexicana de Actividades y Productos (CMAP) entre 1985 y 1988. Esta situación afecta, sobre todo, la composición de los niveles

⁵ Los censos económicos 1989, 1994, 1999 y 2005 presentan resultados para los años 1988, 1993, 1998 y 2004, respectivamente.

de rama y clase de actividad de esta clasificación.⁶ También es necesario señalar que los censos económicos del período que se estudia utilizan distintos sistemas de clasificación de las actividades económicas, CMAP para los años 1988, 1993 y 1998; SCIAN (Sistema de Clasificación Industrial de América del Norte) para 1998 y 2003. De modo que para establecer comparaciones consistentes sólo se identifican patrones de reestructuración para los años en los que se utiliza la CMAP, para el período 1998-2003 sólo se identifican las trayectorias económicas de los municipios. Sólo resta mencionar que la información estadística recién señalada fue procesada mediante el Sistema Indica 1.0.⁷

Trayectorias y patrones de reestructuración económica 1988-1993 y 1993-1998

La distribución de los municipios según su trayectoria muestra un cambio drástico en la evolución económica del estado de Chiapas. De acuerdo con la información proporcionada en el cuadro 1, correspondiente al período 1988-1993, cada una de las cuatro trayectorias económicas establecidas agrupa, aproximadamente, el 25 por ciento de los municipios de Chiapas, es decir, el total de los municipios de la entidad se distribuye casi proporcionalmente entre las trayectorias de expansión (I), transformación radical (II), transformación progresiva (IV) y retroceso (III). En contraste, en el cuadro 2, correspondiente al período 1993-1998, se aprecia que las trayectorias de retroceso (III) y transformación progresiva (IV) agrupan a poco más del 85 por ciento de los municipios.

De modo que de una distribución casi proporcional de los municipios según su trayectoria económica, la evolución económica de la entidad cambia significativamente su perfil hacia uno donde predominan dos tipos de trayectorias: una que señala claramente un deterioro relativo en el funcionamiento económico de buena parte de los municipios, trayectoria de retroceso (III), y otra donde el crecimiento relativo de la ocupación es superior al de la entidad en su conjunto, pero donde el comportamiento de la productividad del trabajo registra una situación inversa, trayectoria de transformación progresiva (IV). En correspondencia con estos cambios, también destaca la drástica reducción del número de municipios con trayectorias de expansión (I) y transformación radical (II).

La evolución económica de la entidad, valorada en función de las trayectorias económicas de los municipios, también puede apreciarse en los mapas 1 y 2.⁸ Si se comparan ambos mapas, el predominio de los colores rojo y amarillo es notable en el segundo de ellos, que representa la distribución correspondiente al período 1993-1998. El color rojo se refiere a los municipios con una trayectoria de retroceso (III) y el amarillo los que registran una trayectoria de transformación progresiva (IV).

Cuadro 1
Distribución de los municipios
por trayectoria, 1988-1993

Trayectoria	Número de municipios	Porcentaje
I	26	24.07
II	28	25.93
III	23	21.30

⁶ Sobre estos cambios pueden consultarse: el anexo "Codificador de Actividades del Sistema de Cuentas Nacionales de México y Censos" (INEGI, 1994) y el anexo 2 "Metodología para compatibilizar las clasificaciones del Sistema de Cuentas Nacionales y de los Censos Económico" (Morales, 1995).

⁷ Sistema Indica 1.0, PROIMMSE-IIA-UNAM. Diseño del sistema: Federico Morales con la colaboración de Victoria Jiménez. Programación en Visual Basic 6.0: Manuel Díaz Flores y Luis Enrique Hernández Niño.

⁸ Por razones de espacio en los mapas, los municipios se identifican por números. El anexo presenta una relación completa de los nombres de los municipios y su identificación numérica correspondiente.

IV	31	28.70
Total	108	100.00

Fuente: Elaboración con base en resultados del Sistema Indica 1.0

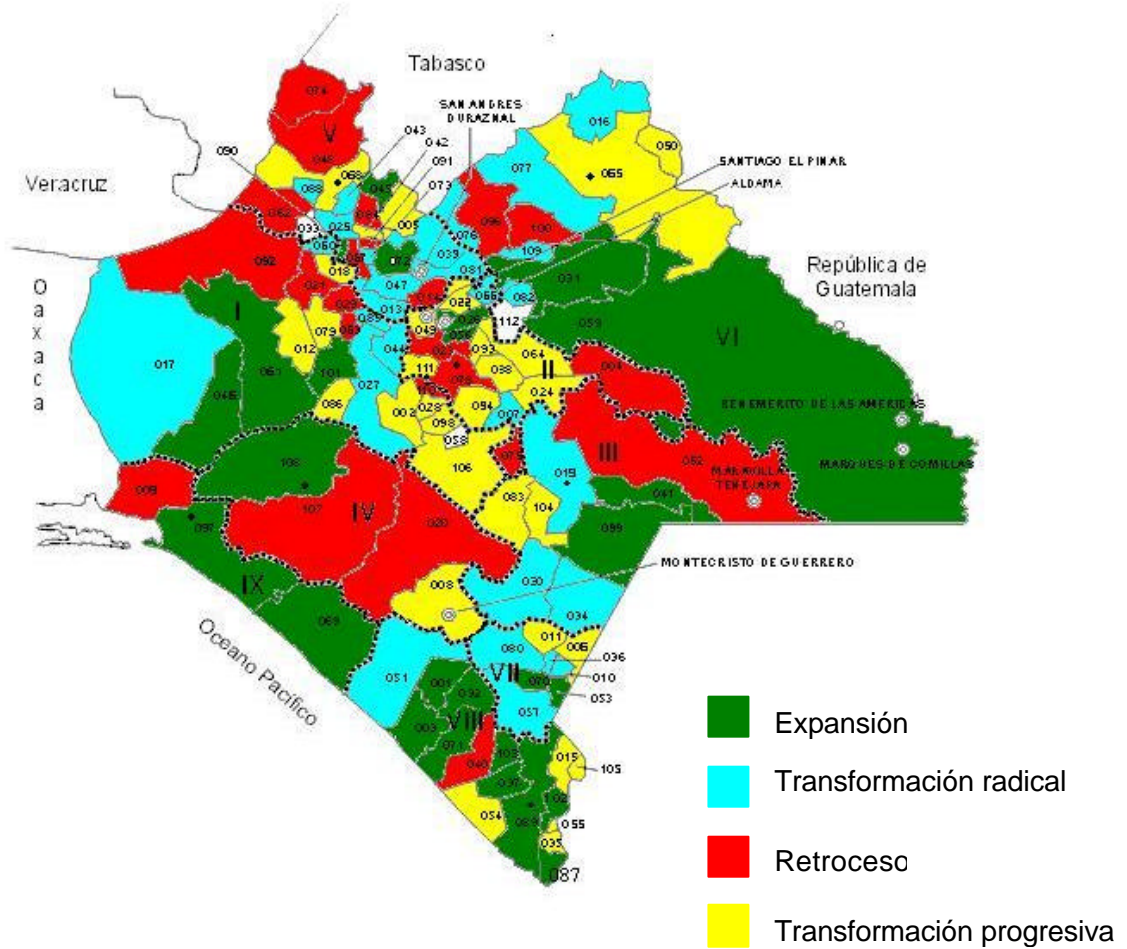
Cuadro 2
Distribución de los municipios
por trayectoria, 1993-1998

Trayectoria	Número de municipios	Porcentaje
I	7	6.42
II	9	8.26
III	48	44.04
IV	45	41.28
Total	109	100.00

Fuente: Elaboración con base en resultados del Sistema Indica 1.0

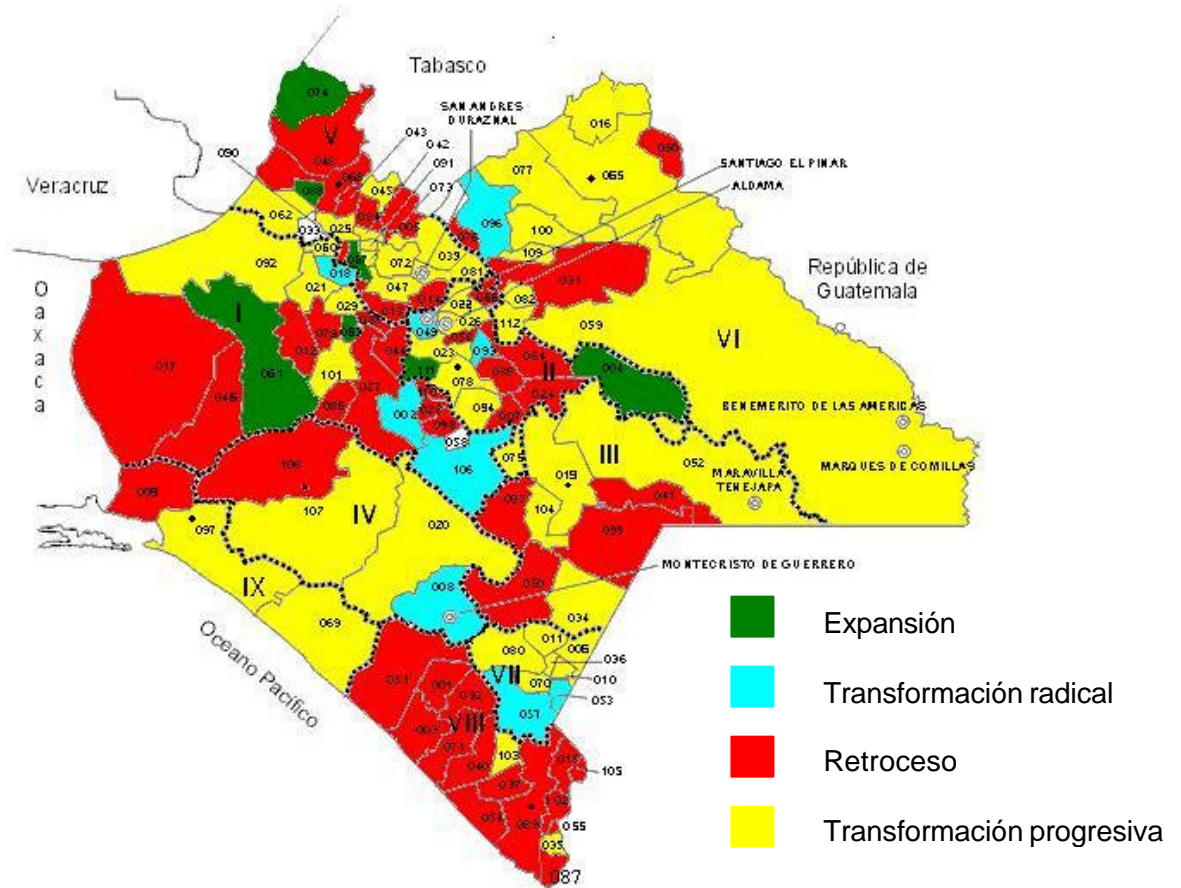
Es necesario señalar que el cuadro 1 considera 108 municipios, no están presentes los municipios de San Juan Cancuc, Francisco León y Nicolás Ruíz. El primero de ellos debido a que su decreto de creación es posterior a 1988. Con respecto al municipio de Francisco León los censos económicos no reportan ninguna rama de actividad sino hasta 1998, año en que se registra la existencia de la rama 6210 (Comercio al por menor de productos alimenticios, bebidas y tabaco, al por menor, en establecimientos especializados). Esta situación impide construir las tasas de crecimiento para los períodos considerados. El municipio de Nicolás Ruíz se excluye porque sólo existe información disponible para el período 1988-1993. De modo que el cuadro 2 registra 109 municipios en lugar de los 111 que tenía la entidad hasta 1999.

Mapa 1
Municipios de Chiapas según trayectoria, 1988-1993



Fuente: Elaboración con base en resultados del Sistema Indica 1.0

Mapa 2
Municipios de Chiapas según trayectoria, 1993-1998



Fuente: Elaboración con base en resultados del Sistema Indica 1.0

La consideración de las trayectorias económicas correspondientes a los dos períodos bajo estudio permite identificar doce diferentes patrones de reestructuración económica (cuadro 3). Los aspectos más significativos que se desprenden de la información reportada en este cuadro son los siguientes:

Primero, sólo dieciséis municipios de la entidad mantienen su trayectoria, es decir, en ellos no hay indicios de reestructuración económica. Por esta razón las celdas correspondientes a la identificación del patrón de reestructuración se encuentran vacías. Como ha sido señalado con anterioridad, la permanencia de una trayectoria en los dos períodos no significa la ausencia de cambios en las variables analizadas, simplemente se subraya que dichos cambios no tienen el impacto suficiente para modificar la trayectoria económica precedente de estos municipios. Como contraparte, este mismo comportamiento revela que la gran mayoría de los municipios de Chiapas se encuentran en procesos de reestructuración económica, ya que poco más del 85 por ciento modifica su trayectoria.

Segundo, no se aprecia el predominio de ningún patrón de reestructuración, situación que manifiesta un rasgo relevante acerca del grado de diversidad de la economía chiapaneca. Esto es, los municipios evolucionan siguiendo patrones de reestructuración diferentes.

Tercero, la identificación de patrones de reestructuración económica ofrece un criterio de caracterización distinto al habitual de la composición sectorial. La utilización de dichos patrones permite apreciar la evolución económica de los municipios y revela aspectos relacionados con su diversidad. El cuadro 2 muestra que siete municipios registran una trayectoria de expansión en el período 1993-1998; sin embargo, estos municipios no constituyen un grupo completamente homogéneo. En el cuadro 3 se observa que estos municipios tienen diferentes patrones de reestructuración: i) un municipio mantiene la trayectoria de expansión (I-I); ii) cuatro transitan de la reestructuración drástica hacia la expansión (III-I); iii) uno muestra el éxito de la transformación radical (II-I) y iv) uno más muestra el éxito de la transformación progresiva (IV-I). La diversidad que aquí se evidencia también puede constatar en los grupos que registran las trayectorias finales II, III y IV (cuadro 3).

Cuadro 3
Distribución de los municipios
por patrones de reestructuración

Patrones de reestructuración	Trayectoria 1988-1993	Trayectoria 1993-1998	Número de municipios	Porcentaje
	I	I	1	0.93
	II	II	1	0.93
	III	III	6	5.56
	IV	IV	8	7.41
Reestructuración drástica hacia la expansión	III	I	4	3.7
Reestructuración drástica hacia el retroceso	I	III	15	13.89
De la transformación radical a la progresiva	II	IV	15	13.89
De la transformación progresiva a la radical	IV	II	6	5.56
Éxito de la transformación radical	II	I	1	0.93
Fracaso de la transformación radical	II	III	11	10.19
Éxito de la transformación progresiva	IV	I	1	0.93
Fracaso de la transformación progresiva	IV	III	16	14.81
De la expansión a la transformación radical	I	II	1	0.93
De la expansión a la transformación progresiva	I	IV	9	8.33

Del retroceso a la transformación radical	III	II	1	0.93
Del retroceso a la transformación progresiva	III	IV	12	11.11
Total			108	100.00

Fuente: Elaboración con base en resultados del Sistema Indica 1.0

Trayectorias económicas 1998-2003

De la misma forma que en el período anterior, la distribución de los municipios por trayectoria muestra el predominio de las trayectorias de retroceso (III) y reestructuración progresiva (IV). No obstante, se aprecian cambios que merecen señalarse respecto al período 1993-1998.

Como se observa en el cuadro 4, a diferencia del período 1993-1998 ahora el mayor número de municipios no se ubica en la trayectoria de retroceso (III) sino en la de reestructuración progresiva (IV). El número de municipios en retroceso (III) se reduce de 48 a 33 y el número de municipios que se ubican en la trayectoria de transformación progresiva (IV) crece de 45 a 53. También sobresale el hecho de que casi se duplica el número de municipios en la trayectoria de transformación radical (II) pues pasan de 9 a 17.

Una primera interpretación de la información generada para este tercer período sugiere que la economía chiapaneca ha mejorado ligeramente su situación respecto al período precedente, pues se ha reducido el número de sus municipios en la trayectoria de retroceso y ha crecido su número en las de transformación progresiva y radical. Sin embargo, no debe pasarse por alto que aún es elevada la proporción de municipios que transitan por la trayectoria de retroceso (30 por ciento) y que la mejoría descansa sobre todo en la expansión del empleo (mayor frecuencia de municipios en la trayectoria IV) situación que exige revisar los mecanismos que impulsaron dicho crecimiento para valorar las posibilidades de su permanencia. Como contraparte, no debe menospreciarse el hecho de que un mayor número de municipios se ubicó en la trayectoria que revela un mayor crecimiento relativo de la productividad del trabajo (II).

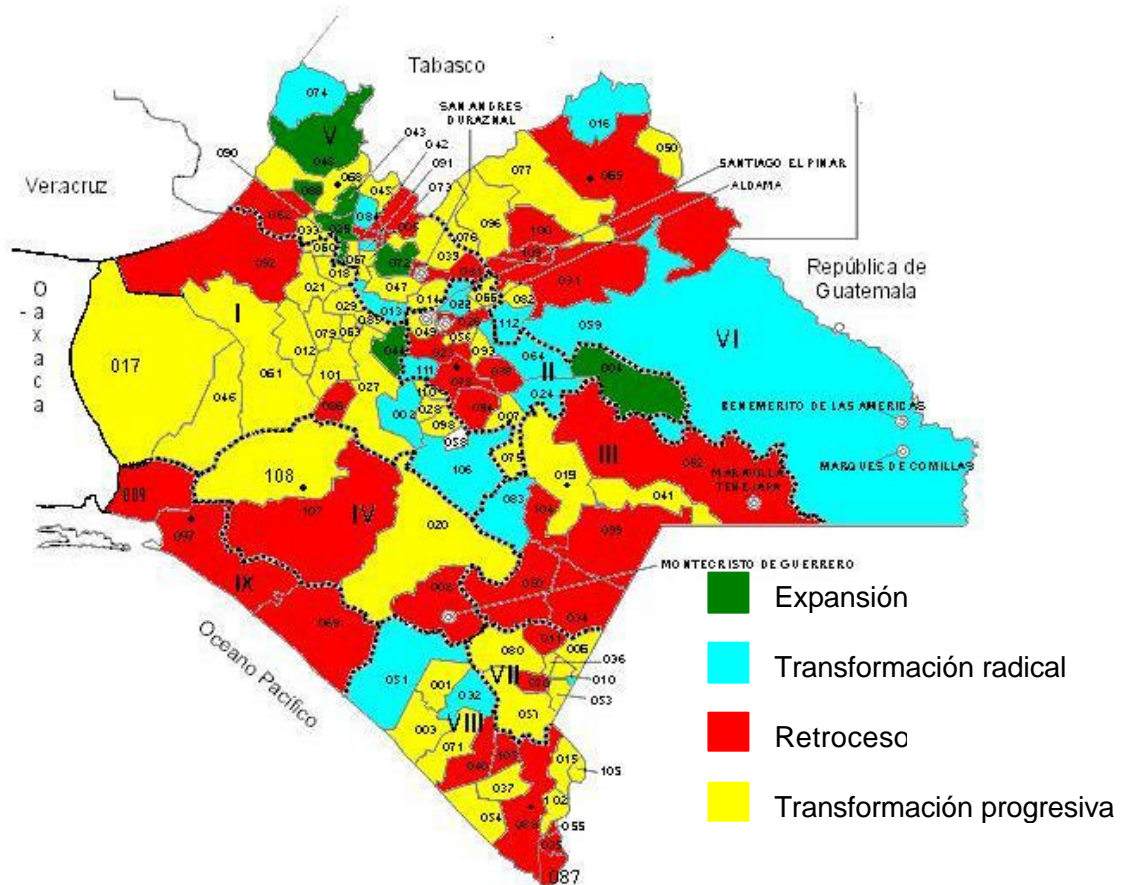
Por último, aunque se ha señalado que para los períodos 1993-1998 y 1998-2003 el INEGI utilizó dos sistemas de clasificación de las actividades económicas, lo que dificulta establecer patrones de reestructuración consistentes para el período completo, puede señalarse que la ubicación en una misma trayectoria no significa que estos municipios sean completamente homogéneos en términos de su evolución, esto es, sus trayectorias precedentes no son necesariamente las mismas.

Cuadro 4
Distribución de los municipios
por trayectoria, 1998-2003

Trayectoria	Número de municipios	Porcentaje
I	7	6.36
II	17	15.46
III	33	30.00
IV	53	48.18
Total	110	100.00

Fuente: Elaboración con base en resultados del Sistema Indica 1.0

Mapa 3
Municipios de Chiapas según trayectoria, 1998-2003



Fuente: Elaboración con base en resultados del Sistema Indica 1.0

Reflexiones finales

El método descrito en esta ponencia resulta útil para identificar procesos de reestructuración económica en los municipios de Chiapas. La presencia de distintos patrones de reestructuración, así como la ausencia del predominio de alguno de éstos, muestran una evolución diversa de la economía chiapaneca. Esto es, la reestructuración no transita por los mismos cauces; sin embargo, sobresale que, independientemente de esta diversidad, la mayoría de los municipios de la entidad han transitado, entre 1988 y 2003, hacia trayectorias de retroceso y transformación progresiva. No obstante, llama la atención que en el período 1998-2003 se redujo el número de municipios ubicados en la primera de las trayectorias mencionadas y aumentó significativamente la cantidad de municipios que arriba a la trayectoria de transformación radical.

La discusión sostenida en esta ponencia pone de relieve la importancia de diseñar políticas diferenciadas de desarrollo regional. Los mecanismos institucionales necesarios para

movilizar los recursos territoriales de un municipio que transita hacia el retroceso no pueden ser los mismos que los requeridos por los de uno que se ubica en una senda expansión. La identificación de trayectorias y patrones de reestructuración económica es uno de los muchos criterios en los que puede sustentarse el diseño de políticas regionalmente diferenciadas.

Un análisis más amplio de las trayectorias y patrones de reestructuración económica de los municipios de Chiapas requiere considerar los diseños institucionales que inciden en la configuración de las interacciones sociales de cada municipio. Encarar este problema en contextos territoriales específicos necesita instrumentos de análisis de diferente naturaleza. Su diseño obliga a considerar los esfuerzos que se llevan a cabo desde enfoques orientados a recuperar el análisis de las instituciones en los procesos económicos.

Anexo

Cuadro 1-A

Municipios de Chiapas según trayectoria económica, 1988-1993, 1993-1998 y 1998-2003

Municipio	Trayectoria 1988-1993	Trayectoria 1993-1998	Trayectoria 1998-2003
001 Acacoyagua	I	III	IV
002 Acala	IV	II	II
003 Acapetahua	I	III	IV
004 Altamirano	III	I	I
005 Amatán	IV	III	III
006 Amatenango de la Frontera	IV	IV	IV
007 Amatenango del Valle	II	III	IV
008 Angel Albino Corzo	IV	II	III
009 Arriaga	III	III	III
010 Bejucal de Ocampo	II	IV	II
011 Bellavista	IV	IV	III
012 Berriozábal	IV	III	IV
013 Bochil	II	III	II
014 El Bosque	III	III	IV
015 Cacahoatán	IV	III	IV
016 Catazajá	II	IV	II
017 Cintalapa	II	III	IV
018 Coapilla	IV	II	IV
019 Comitán	II	IV	IV
020 La Concordia	III	IV	IV
021 Copainalá	III	IV	IV
022 Chalchihuitán	IV	IV	II
023 Chamula	III	IV	III
024 Chanal	IV	III	II
025 Chapultenango	II	IV	I
026 Chenalhó	I	IV	III
027 Chiapa de Corzo	II	III	IV
028 Chiapilla	IV	III	IV
029 Chicoasén	III	IV	IV
030 Chicomuselo	II	III	III

031 Chilón	I	III	III
032 Escuintla	I	III	II
033 Francisco León			IV
034 Frontera Comalapa	II	IV	III
035 Frontera Hidalgo	IV	IV	III
036 La Grandeza	II	IV	IV
037 Huehuetán	I	III	IV
038 Huixtán	IV	III	III
039 Huitiupan	II	IV	IV
040 Huixtla	III	III	III
041 La Independencia	I	III	IV

Continúa

Cuadro 1-A

Municipio	Trayectoria 1988-1993	Trayectoria 1993-1998	Trayectoria 1998-2003
042 Ixhuatán	IV	IV	III
043 Ixtacomitán	II	III	I
044 Ixtapa	II	III	I
045 Ixtapangajoya	I	IV	IV
046 Jiquipilas	I	III	IV
047 Jitotol	II	IV	IV
048 Juárez	III	III	I
049 Larrainzar	IV	II	IV
050 La Libertad	IV	III	IV
051 Mapastepec	II	III	II
052 Las Margaritas	III	IV	III
053 Mazapa de Madero	I	II	IV
054 Mazatán	IV	III	IV
055 Metapa	IV	III	III
056 Mitontic	I	III	IV
057 Motozintla	II	II	IV
059 Ocosingo	I	IV	II
060 Ocotepec	II	IV	IV
061 Ocozacoautla de Espinosa	I	I	IV
062 Ostucán	III	IV	III
063 Osumacinta	III	I	IV
064 Oxchuc	IV	III	II
065 Palenque	IV	IV	III
066 Pantelhó	II	III	IV
067 Pantepec	III	I	IV
068 Pichucalco	IV	III	IV
069 Pijijiapan	I	IV	III
070 El Porvenir	I	IV	III
071 Villa Comaltitlán	I	III	IV
072 Pueblo Nuevo Solistahuacán	I	IV	I
073 Rayón	II	IV	IV
074 Reforma	III	I	II
075 Las Rosas	III	IV	IV

076 Sabanilla	II	III	IV
077 Salto de Agua	II	IV	IV
078 San Cristóbal de Las Casas	III	IV	III
079 San Fernando	IV	III	IV
080 Siltepec	II	IV	IV
081 Simojovel	II	IV	III
082 Sitalá	II	IV	IV
083 Socoltenango	IV	III	II
084 Solosuchiapa	III	III	II
085 Soyaló	II	III	IV
086 Suchiapa	IV	III	III

Continúa

Cuadro 1 A

Concluye

Municipio	Trayectoria 1988-1993	Trayectoria 1993-1998	Trayectoria 1998-2003
087 Suchiate	I	III	III
088 Sunuapa	II	I	I
089 Tapachula	I	III	III
090 Tapalapa	I	III	IV
091 Tapilula	III	IV	II
092 Tecpatán	III	IV	III
093 Tenejapa	IV	II	IV
094 Teopisca	IV	IV	III
096 Tila	III	II	IV
097 Tonalá	I	IV	III
098 Totolapa	IV	III	IV
099 La Trinitaria	I	III	III
100 Tumbalá	III	IV	III
101 Tuxtla Gutiérrez	I	IV	IV
102 Tuxtla Chico	I	III	IV
103 Tuzantán	I	IV	III
104 Tzimol	IV	IV	III
105 Unión Juárez	IV	III	IV
106 Venustiano Carranza	IV	II	II
107 Villa Corzo	III	IV	III
108 Villaflores	I	III	IV
109 Yajalón	II	IV	III
110 San Lucas	III	III	IV
111 Zinacantán	IV	I	II
112 San Juan Cancuc			II

Fuente: Elaboración con base en resultados del Sistema Indica 1.0

Referencias

- Altenburg, Tilman y Dirk Messner (eds.) (2002) *América Latina Competitiva. Desafíos para la economía, la sociedad y el Estado*, Caracas, Instituto Alemán de Desarrollo/Nueva Sociedad.
- Belussi, Fiorenza y Giorgio Gottardi (eds.) (2000) *Evolutionary Patterns of Local Industrial Systems. Towards a cognitive approach to the industrial district*, Aldershot, Ashgate.
- Bramanti, Alberto y Mario Maggioni (eds.) (1997) *La dinamica dei sistemi produttivi territoriali: teorie, tecniche, politiche*, Milano, Franco Angeli.
- Camagni, Roberto y Roberta Capello (1997) "Metodologie per la definizione del piano di riconversione regionale e sociale della Liguria: strategie e assi di intervento", en Bramanti, A. y M. Maggioni (eds.) *La dinamica dei sistemi produttivi territoriali: teorie, tecniche, politiche*, Milano, Franco Angeli, pp. 399-423.
- _____ (1999) "Innovation and Performance of SMEs in Italy: The Relevance of Spatial Aspects" en Fischer, M. M. et al. (eds.) *Innovation, Networks and Localities*, Berlin, Springer-Verlag, pp. 181-214.
- Conti, Sergio y Michael Taylor (eds.) (1997) *Interdependent and Uneven Development. Global-local perspectives*, Aldershot, Ashgate.
- Conti, Sergio y Paolo Giaccaria (2001) *Local Development and Competitiveness*, Dordrecht, Kluwer Academic Publishers.
- Dussel, Enrique y Clemente Ruíz (1999) *Dinámica regional y competitividad industrial*, México, UNAM/Fundación Ebert/JUS.
- Fischer, Manfred M. et al. (eds.) (1999) *Innovation, Networks and Localities*, Berlin, Springer-Verlag.
- Garrido, Rubén (2002) *Cambio estructural y desarrollo regional en España*, Madrid, Pirámide.
- Gilly, Jean-Pierre y Bernard Pecqueur (2000) "Régulation des territoires et dynamiques institutionnelles de proximité: le cas de Toulouse et des Baronnie", en J. P. Gilly y A. Torre, *Dynamiques de proximité*, Paris, L'Harmattan, pp. 131-164.
- Helmsing, A.H.J (2001) *Partnerships, Meso-institutions and Learning . New Local and regional economic development initiatives in Latin America*, The Hague, Institute of Social Studies.
- Hiernaux, Daniel (1998) "Reestructuración económica y cambios territoriales en México, un balance 1982-1995" en de Matos, C. et al. *Globalización y territorio, impactos y perspectivas*, Santiago de Chile, Pontificia Universidad Católica de Chile/Instituto de Estudios Urbanos/Fondo de Cultura Económica.
- Instituto Nacional de Estadística Geografía e Informática (INEGI) (1991) *Censos económicos 1986 y 1989. Sistema automatizado de información censal, SAIC*, Aguascalientes, INEGI.
- _____ (1993) *Censos económicos 1989. Sistema automatizado de información censal, SAIC 2.0*, Aguascalientes, INEGI.
- _____ (1994) *Sistema de cuentas nacionales de México. Producto interno bruto por entidad federativa 1985 y 1988*, México, INEGI.
- _____ (1996) *Censos económicos 1994. Sistema automatizado de información censal, SAIC 3.1*, Aguascalientes, INEGI.
- _____ (2001) *Censos económicos 1999. Sistema automatizado de información censal, SAIC 4*, Aguascalientes, INEGI.
- Llorens, Juan Luis et al. (2002) *Estudios de caso de desarrollo económico local en América Latina*, Washington, D.C., Banco Interamericano de Desarrollo, Serie de informes de buenas prácticas del Departamento de Desarrollo Sostenible.

- López, Jorge (1991) "La economía chiapaneca y el papel de las ciencias sociales", *Anuario 1991 Instituto Chiapaneco de Cultura*, Tuxtla Gutiérrez, Instituto Chiapaneco de Cultura, pp. 410-420.
- _____ (1996) *El sector agrícola de Chiapas frente al Tratado de Libre Comercio de América del Norte*, Tuxtla Gutiérrez, Universidad Autónoma de Chiapas.
- Maillat, Denis (1996) *Du district industriel au milieu innovateur: contribution a une analyse des organisations productives territorialisées*, Neuchâtel, IREER, <http://www.unine.ch/irer/wp9606a.doc>.
- _____ (1997) *Interactions entre système urbain et système de production localisé: un approche du développement regional endogène en termes de milieu innovateur*, Regional Science Association, 37th European Congress, Rome, August, mimeo.
- Martínez, Álvaro y César Ordóñez (1998) "Crisis del mercado y cafecultura campesina en Los Altos de Chiapas", *Revista de Geografía Agrícola*, núm. 26, Universidad Autónoma de Chapingo, pp. 333-346.
- Meyer-Stamer, Jörg (1998) "Clustering, Systemic Competitiveness and Commodity Chains: Shaping Competitive Advantages at the Local Level in Santa Catarina/Brazil", Revised version of the Paper prepared for the International Workshop "Global Production and Local Jobs: New Perspectives on Enterprise Networks, Employment and Local Development Policy", International Institute for Labour Studies, Geneva, 9-10 March, <http://www.mesopartner.org/>
- _____ (2000) "Estrategias de Desarrollo Local y Regional: Clusters, Política de Localización y Competitividad Sistémica", *El Mercado de Valores*, septiembre, Nacional Financiera, pp. 18-31.
- Moguel, Reyna y Manuel Parra (2004) "Acción institucional y organización de productores en tres comunidades mayas", en Montoya, G. *et al.*, *La frontera olvidada entre Chiapas y Quintana Roo*, Tuxtla Gutiérrez, Consejo Estatal para la Cultura y las Artes/El Colegio de la Frontera Sur, pp. 211-297.
- Montoya, Guillermo (1998) *El subsector forestal en México y Chiapas. Breve análisis económico de largo plazo*, Tuxtla Gutiérrez, Universidad Autónoma de Chiapas.
- Morales, Federico (2003) "Trayectoria y reestructuración económica. Una tipología de las economías municipales de Chiapas", *Dinámica estructural en economías regionales subdesarrolladas: un marco de interpretación de la relación global-local*, Reporte final de investigación, San Cristóbal de Las Casas, PROIMMSE-IIA-UNAM, tomo 1. pp. 6-158 y tomo 2. Anexo.
- _____ (2004) "Trayectoria y reestructuración económica en los municipios de Chiapas", Coloquio internacional: Chiapas: 10 años después, agosto, San Cristóbal de Las Casas, Chiapas, http://proimmse.unam.mx/doctos_baja.html.
- Morgan, Kevin y Claire Nauwelaers (2003) *Regional Innovation Strategies. The Challenge for Less-Favoured Regions*, London, Routledge.
- Mota, Sergio (1994) "Estructura económica de Chiapas", en Armendáriz, Ma. Luisa (comp.) *Chiapas una radiografía*, México, FCE, pp. 330-366.
- Oliva, Apolinar (2001) "El debate sobre la operación de la banca de desarrollo en el sector agropecuario", *Revista de la UNACH*, Cuarta época, núm. 3, julio, pp. 23-28.
- Oman, Charles (1994) *Globalisation and Regionalisation: The Challenge for Developing Countries*, Paris, OECD.
- Ordóñez, César E. (1990) "Consideraciones sobre el mercado internacional de la fuerza de trabajo en la zona fronteriza de Chiapas y Guatemala", *Revista de Difusión Científica/Tecnológica y Humanística*, Consejo Estatal de Fomento a la Investigación y Difusión de la Cultura, pp.79-83.
- _____ (1994) *Modernización y desarrollo regional en Chiapas. Un caso: la Zona Libre de Tapachula*, San Cristóbal de Las Casas, CIHMECH-UNAM.

- Ovalle, Pedro (2001) "Diagnóstico sobre la zona de desastre en la Costa de Chiapas: Mapastepec, Pijijiapan y Tonalá", *Revista de la UNACH*, Cuarta época, núm. 3, julio, pp. 17-22.
- Pacheco, Teresa *et al.*, (1992) *Recursos y desarrollo de Chiapas hasta 1990*, Tuxtla Gutiérrez, Chiapas, Talleres Gráficos del Estado.
- Perola, Carlos y Araceli Burguete (2002) "Monitoreo de la directriz operativa 4.20 sobre pueblos indígenas del Banco Mundial. Proyecto de desarrollo rural en áreas marginadas (PDRAM) en Chiapas", en Reyes, Ma. E. y A. Burguete (coords.) *La política social en Chiapas*, Tuxtla Gutiérrez, Universidad de Ciencias y Artes de Chiapas, pp. 123-196.
- Ratti, Remigio (1997) "Lo spazio attivo: una risposta paradigmatica al dibattito locale-globale", en Bramanti, A. y M. Maggioni (eds.) *La dinamica dei sistemi produttivi territoriali: teorie, tecniche, politiche*, Milano, Franco Angeli, pp. 134-156.
- Ratti, Remigio *et al.* (eds.) (1997) *The Dynamics of Innovative Regions. The GREMI Approach*, Aldershot, Ashgate.
- Rullani, Enzo (1997) "Piú locale e piú globale: verso una economia postfordista del territorio", en Bramanti, A. y M. Maggioni, (eds.) *La dinamica dei sistemi produttivi territoriali: teorie, tecniche, politiche*, Milano, Franco Angeli, pp. 85-111.
- Valdiviezo, Guillermo y Guadalupe Ocampo (2001) "Los efectos de la reforma en la tenencia de la tierra en la Costa de Chiapas", *Revista de la UNACH*, Cuarta época, núm. 3, julio, pp. 29-40.
- Vázquez, Antonio (1993) *Política económica local*, Madrid, Pirámide.
- _____ (1999) *Desarrollo, redes e innovación. Lecciones sobre desarrollo endógeno*, Madrid, Pirámide.
- Veltz, Pierre (1993) "D'une géographie des coûts à une géographie de l'organisation. Quelques thèses sur l'évolution des rapports entreprises/territoires", *Revue Économique*, vol. 44, núm. 4, juillet, pp. 671-684.
- Villafuerte, Daniel *et al.* (19???) *Sistema de ciudades de Chiapas. Un enfoque socioeconómico y demográfico*, Tuxtla Gutiérrez, Universidad de Ciencias y Artes del Estado de Chiapas.
- _____ (1991) "La economía Chiapaneca en los ochenta", *Anuario 1990 Instituto Chiapaneco de Cultura*, Tuxtla Gutiérrez, Instituto Chiapaneco de Cultura, pp. 176-188?
- _____ (1992) *Desarrollo económico y diferenciación productiva en el Soconusco*, San Cristóbal de Las Casas, Centro de Investigaciones Ecológicas del Sureste.
- _____ (coord.) (1993) *El café en la frontera sur. La producción y los productores del Soconusco, Chiapas*, Tuxtla Gutiérrez, Instituto Chiapaneco de Cultura.
- _____ (2002) *Integraciones comerciales en la frontera sur. Chiapas frente al Tratado de Libre Comercio México-Centroamérica*, México, PROIMMSE-IIA-UNAM.
- _____ (2004) *La frontera sur. Del TLC México-Centroamérica al Plan Puebla-Panamá*, México, COCYTECH/IIEc-UNAM/Plaza y Valdés.
- Villafuerte, Daniel y María del Carmen García (1994) "Los empresarios cafetaleros de Soconusco ante la crisis", *Anuario 1993 Instituto Chiapaneco de Cultura*, Tuxtla Gutiérrez, Instituto Chiapaneco de Cultura, pp. 318-342.
- _____ (2002) "Pobreza, política social y Fondos Regionales de Solidaridad en Chiapas", en Reyes, Ma. E. y A. Burguete (coords.) *La política social en Chiapas*, Tuxtla Gutiérrez, Universidad de Ciencias y Artes de Chiapas pp. 79-122.
- Villafuerte, Daniel *et al.*, (1997) *La cuestión ganadera y la deforestación. Viejos y nuevos problemas en el trópico y Chiapas*, Tuxtla Gutiérrez, Universidad de Ciencias y Artes de Chiapas.