

LA MIGRACIÓN INTERNACIONAL Y SU RELACIÓN CON EL DESARROLLO REGIONAL. ESTUDIO DE CASO

*Gabriela Barroso¹
Darbelio Agatón²
Ramiro Morales³*

Planteamiento del problema.-

El proceso de globalización, se centra de manera principal en los lazos productivos. Induce los desplazamientos humanos entre diversas regiones del planeta -con dirección preferente de los países pobres a los ricos, de sur a norte. Donde lo que se desplaza es mano de obra. México vive tal dinámica; estados como Guerrero han intensificado el flujo hacia los Estados Unidos de América (EUA) en la última década.

El fenómeno migratorio nos obliga a debatir en torno a la expulsión no únicamente de los hombres adultos de las familias, sino también a las mujeres, y de manera consecuente al resto de la familia. Es notorio que los jóvenes (mujeres y hombres) buscan nuevas oportunidades que México les ha negado para su desarrollo. Y que, como sostiene Bartra: representan para México la pérdida del bono demográfico, mano de obra cien por ciento productiva que nos cuesta educar y capacitar para distintos empleos u oficios, pero que son aprovechados por un país que no invierte ni un solo peso en su capacitación pero que tiene el poder económico para absorberlos y explotarlos, generando riquezas en ese país receptor y enviando apenas migajas a su país expulsor.

En los planes de gobierno nacional, estatal y local, debe tomar en cuenta el contexto de la migración y su impacto en el desarrollo las economías locales, regionales y al mismo tiempo al interior de las familias.

En el presente trabajo se exponen los resultados de una investigación acerca de la migración internacional y sus efectos al nivel de las familias de los migrantes. Se analiza cómo se da la relación migración / desarrollo regional.

¹ Doctora en demografía social, profesora e investigadora en la Unidad de Ciencias Desarrollo Regional (UCDR) de la Universidad Autónoma de Guerrero (UAGro), Acapulco. Tél 4 87 66 94 gabaroso@hotmail.com

² Tesista del Doctorado en desarrollo regional en la UCDR de la UAGro., darbelio24@hotmail.com.mx

³ Doctor en desarrollo regional, profesor e investigador en la UCDR de la UAGro, Acapulco, Tél 4 87 66 94 mohera18@hotmail.com

Objetivos.-

General.- Conocer las principales características de la emigración internacional de los pobladores de San Marcos, a la Ciudad de Atlanta, Georgia, EUA, a fin de relacionar causas y efectos al desarrollo regional.

Particularles.-

- 1) Saber cuáles son las principales características socio-demográficas de las y los migrantes, en un contexto laboral local determinado.
- 2) Conocer las razones que los impulsa a emigrar.
- 3) Saber cuáles son los principales efectos económicos de las remesas familiares.
- 4) Reflexionar acerca de la relación migración internacional (caso San Marcos) y el desarrollo regional.

Métodos.-

El estudio es mixto: cuantitativo y cualitativo. En lo cuantitativo, se aplicó un cuestionario (julio 2006) respecto a las causas (variables económicas y sociales) de la migración. En lo cualitativo, se realizaron entrevistas a las familias de los migrantes internacionales con el propósito de recabar información sobre las razones de tipo subjetiva –si las hubiere- de la emigración. Se entrevistó también, a informantes claves para conocer los efectos de la emigración en las cuestiones productivas y sociales locales.

El estudio se realizó en la colonia urbana Quinta Sección, por ser la colonia de la cabecera municipal del municipio de San Marcos con mayor presencia de migrantes hacia EUA. Se entrevistó a un adulto(a) por hogar, que tuviera al menos un familiar como migrante. Pero se amplió el universo a casos de migrantes que ya habían regresado de los EUA. Los datos se procesaron en un paquete estadístico (SPSS V. 12)

Desarrollo regional, un concepto sine qua non.-

Nos parece importante partir de dos conceptos fundamentales: región y desarrollo. Los cuáles están íntimamente relacionados. Inclusive en fenómenos o procesos complejos como la migración.

“La migración internacional no es privativo únicamente de nuestro país (México). América Latina, Norte, Centro y Sur América, como región subdesarrollada, son los principales

expulsores de migrantes internacionales, quienes buscan nuevas oportunidades de subsistencia y de sobrevivencia por todo el mundo” (Lassonde, 1997: 38). Lo cual se confirma con el creciente flujo de mexicanos de los distintos estados, como Guerrero. Cuya demanda de empleo se concretiza en nuevas alternativas tales como la migración.

“La migración constituye hoy en día uno de los elementos básicos que conforman las estrategias de sobrevivencia de las comunidades indígenas en los estados de Guerrero y Oaxaca” (Canabal, 2000:169). Cuestión que se generaliza cada vez más a la población en general, tanto en ciudades como en el área rural.

En términos abstractos, en lo general puede afirmarse que el concepto de región sigue en el debate de las diferentes disciplinas de las ciencias sociales, llámese esta antropología, ciencias políticas, la sociología, la psicología (Yamasaki A., 1997), la economía y la misma demografía, entre muchas más.

Algunos autores lo han comparado con el sentimiento amoroso, como lo sostiene Young (1997), *“Las regiones son como el amor: son difíciles de describir, pero cuando las vemos las sabemos reconocer”*. ¿Romántico, no?

A criterio propio sostenemos la viabilidad de ir formulando determinadas particiones del territorio para dar forma a la delimitación geográfica del estudio respectivo. En ese sentido, Palacios (1983) plantea que las *“diferentes partes de un territorio pueden diferenciarse en función exclusivamente de factores naturales o geográficos, o con arreglo a determinaciones sociales”*.

Aunque Bassols (1967) hace una crítica a los que consideran que las regiones son muy abstractas, señala que *“las regiones son como un juego sustentado en lucubraciones o ideas que pueden cambiarse unas por otras gracias al arbitrio incontrolado del pensamiento humano”*.

El concepto de región en las ciencias geográficas, ha originado una serie de investigaciones que le han permitido evolucionar. Haciendo posible visualizar los numerosos esfuerzos realizados con el fin de dividir la superficie de la tierra en particiones que faciliten su estudio y análisis. De tal suerte que, en el devenir del pensamiento geográfico, el término región ha ocupado una posición central entre las distintas corrientes de pensamiento.

Parafraseando a Arturo Yamasaky, *la región no existe por sí misma sino que la construimos para un propósito específico con base en los atributos asignados*; Este resulta ser un concepto que se distingue por su flexibilidad, ya que se utiliza de la manera que más convenga a los objetivos y propósitos de la investigación.

Para fines de la investigación, hemos construido un concepto de región en base a los diferentes análisis y opiniones vertidas con anterioridad.

Región es aquel espacio geográfico socio-cultural, considerado un todo; delimitado para fines de la investigación científica y, particionado de acuerdo a las características implícitas que le brindan especificidad.

El concepto de desarrollo.-

En consecuencia, hasta la idea del desarrollo universal de manera dialéctica a la que hace referencia Gardner (2003), quien representa al mundo en un *“Estado de cambio y progreso lineal, donde el norte significa lo avanzado y el sur se encuentra atrapado por el tradicionalismo estático que sólo la tecnología moderna y las relaciones capitalistas de producción pueden transformar”*.

Parece necesario retomar algunos conceptos de desarrollo que plantean de entrada una relación asimétrica entre países. Por su lado, Arturo Escobar, nos dice que, como un conjunto de ideas y prácticas relativamente, el *“Desarrollo ha funcionado históricamente a lo largo del siglo XX como un mecanismo para el dominio colonial y neo colonial del Norte sobre el Sur”*. (Citado por Gardner y Lewis, 2003: 25). Si relacionamos lo anterior con el proceso de la emigración de población pobre proveniente de países del sur, que se dirigen hacia los países del norte, en busca simplemente de algo esencial como es el empleo mejor remunerado ¿no estamos hablando ya de un nuevo tipo de colonialismo? ¿De formas visibles e incontrolables de mover la fuerza de trabajo a grandes escalas para pagar los más bajos salarios en cada país de arriba?

Para Wences (2004:17), el desarrollo, *“es un fenómeno multifacético, un fenómeno que tiene que ver con lo ambiental, económico, social, político y cultural”*. Pero lo más importante, no hay que dejar de lado el factor conflictividad, que conlleva las relaciones entre grupos sociales organizados.

Para Amartya Sen (2000), *“El desarrollo puede concebirse como un proceso de expansión de las libertades que disfrutaban los individuos, como el aumento de las rentas personales, la industrialización, los avances tecnológicos, la modernización social”*

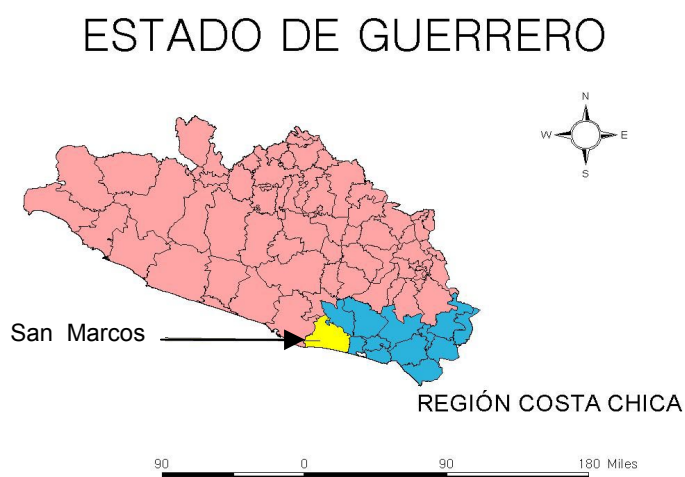
Para efectos de la presente investigación, se ha construido el concepto de Desarrollo Regional, entendido como, un proceso que proporciona y distribuye beneficio económico, social y cultural, de manera endógena y exógena, en un espacio determinado, transitando hacia un destino de bienestar individual, familiar y común. Mismo que se logra al nivel local hacia los más amplios niveles.

Al respecto, los planificadores del desarrollo, los líderes, la sociedad en su conjunto debiera caminar por ese rumbo, digamos el del bienestar común, sin importar raza, color, estatus. La migración podría ser canalizada en ese sentido.

Ubicación y contexto de la colonia Quinta Sección.-

El municipio de San Marcos es uno de los que conforman la región de la Costa Chica, que esta ubicada en la zona sureste del estado de Guerrero (ver mapa 1).

Mapa 1 Ubicación del Municipio de San Marcos en el estado



Fuente: Elaboración propia con datos de INEGI: 2000

El municipio de San Marcos colinda al norte con los municipios de Tecoaapa, Juan R. Escudero y Acapulco de Juárez, al sur, con el Océano Pacífico, al Este con los Municipios de Tecoaapa y Florencio Villarreal, y al Oeste, con el municipio de Acapulco de Juárez. (INEGI: 2000).

En su aspecto demográfico, para el año 2000 (Censo INEGI) el municipio de San Marcos contaba con una población total de 48,782 habitantes. Distribuidos en 10,300 hogares, es decir, un promedio de 4.7 personas por hogar. De ese universo, 23 716 personas son de sexo masculino y 25,066 de sexo femenino, que en términos porcentuales equivale a 48.6% hombres y el 51.4% mujeres.

Haciendo una comparación rápida, con el Censo 2005, se observan cambios en la población total: ahora tenemos, 44 959 habitantes, el 48.2% son hombres y el resto 51.8% son mujeres. Para los hombres se produjo una disminución del 0.4% y para el sexo femenino un incremento del 0.04%. De entrada cabe hacerse la pregunta ¿dónde están los hombres faltantes?

El promedio de edad que tiene la población municipal es de 19 años. 18 años para hombres y 21 años para mujeres. En términos demográficos, existe una relación Hombres / Mujeres de 93.0, (INEGI, 2005). Es decir, el índice de masculinidad, muestra también un faltante de hombres.

En términos de población y viviendas, la colonia 5ª Sección, equivale casi al 20% del tamaño de la Cabecera Municipal. Tiene aproximadamente 2,000 habitantes y 500 hogares (Delegado de la Colonia, 2006) que significa exactamente el 19.4% de los hogares de la cabecera municipal.

Las principales actividades económicas del municipio de San Marcos son: la agricultura, ganadería; en la cabecera municipal, la actividad del comercio en pequeño y mediano.

Sus habitantes normalmente se dedican a las actividades agrícolas y comerciales. Siembra del maíz, jamaica y demás actividades del campo y en la propia colonia a la elaboración, distribución y comercialización del pan, además de proveedores de mano de obra no calificada para las actividades productivas del Municipio de San Marcos y de Acapulco.

Cuadro 1 Población económicamente activa (PEA) en el Municipio San Marcos, Gro.

Grupos Quinquenales de Edad	Población de 12 años y más	Distribución según condición de actividad económica				
		Población económicamente activa			Población económicamente inactiva	No especificado
		Total	Ocupada	Desocupada		
Total	32,348	11,832	11,706	126	20,332	184
12 - 14 años	4,481	378	373	5	4,023	80
15 - 19 años	5,688	1,494	1,468	26	4,160	34
20 - 24 años	3,608	1,520	1,499	21	2,070	18
25 - 29 años	2,727	1,245	1,225	20	1,470	12
30 - 34 años	2,562	1,212	1,196	16	1,344	6
35 - 39 años	2,443	1,262	1,253	9	1,180	1
40 - 44 años	2,056	1,064	1,054	10	989	3
45 - 49 años	1,837	931	927	4	904	2
50 - 54 años	1,576	743	741	2	827	6
55 - 59 años	1,307	603	601	2	699	5
60 - 64 años	1,302	538	534	4	762	2
65 y más años	2,761	842	835	7	1,904	15

Fuente: Censo de Población y Vivienda INEGI, 2000.

La información del INEGI (Censo 2000) permite ver (cuadro 1) que en el municipio de San Marcos, prácticamente no existe desocupación laboral, porque del total de la PEA, el 99% está ocupada. ¿Entonces porqué se van los sanmarqueños a EUA? ¿Realmente hay trabajo remunerado suficientemente pagado?

Se observa en el cuadro 1 que hay una baja considerable en el rango de 20-24 años, lo que permite deducir que hay un faltante de jóvenes desde tal rango. A partir del cual la baja es continua. Podría aducirse a la emigración.

Cuadro 2 Población económicamente activa (PEA) en el Municipio San Marcos, Guerrero.

Sexo	Población de 12 años y más	Distribución según condición de actividad económica				
		Población económicamente activa			Población económicamente inactiva	No especificado
		Total	ocupada	Desocupada		
Hombres	15,405	9,314	9,197	117	5,987	104
Mujeres	16,943	2,518	2,509	9	14,345	80

Fuente: elaboración propia con datos del Censo de Pob. y Viv. INEGI, 2000.

En el cuadro 2 llama la atención el elevado nivel de PEInactiva femenina, ¿Realmente existe tal dependencia económica de mujeres respecto a los hombres? Es demasiado elevada. Si así fuere, quizá tal dependencia se refleja en el hecho de que la emigración internacional se practique más por parte de los hombres que las mujeres con hijos, quienes se deduce, permanecen en casa.

Cuadro 3 PEA por sector económico San Marcos Guerrero

Sector Económico	PEA
Primario	6 721
Secundario	1431
Terciario o de servicios	3286
NO especificado	268
TOTAL	11706

Fuente Elaboración propia datos Censo 2000 INEGI.

Casi el 60% en agricultura, ganadería y pesca (cuadro 3). Lo que resalta es que del total de la población ocupada en ese sector, el 70% trabaja por cuenta propia. He aquí una de las razones estructurales de la emigración: la principal fuente de trabajo es propia, pero no segura. En tanto se ubica en el sector más desprotegido de la economía nacional.

Características socio demográficas de los migrantes internacionales.-

En la colonia Quinta Sección, se encontró que emigran más los hombres, representando el 73.4% en comparación con las mujeres: 26.6% Lo cual puede aducirse a manera de reflexión al hecho de que la emigración internacional no es de *tradición* sino más bien reciente, como veremos en datos más adelante. Por tanto se refleja la incorporación de más hombres que mujeres en tal proceso.

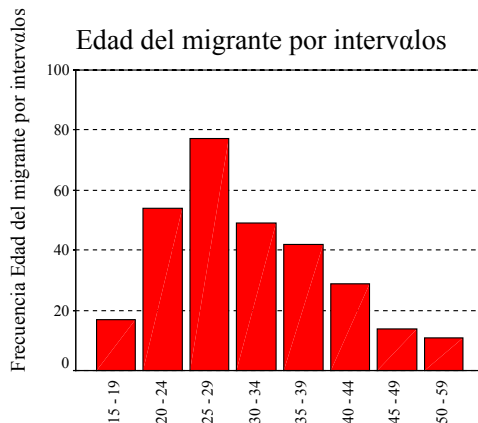
De estos migrantes, los que más salen de sus localidades de origen, son los hijos, tanto varones como mujeres- representando el 51% y el 24% respectivamente. Porcentajes que rebasan ya el del esposo como único emigrante (18.8%).

Es de llamar la atención la suma de los porcentajes de los hijos e hijas migrantes pues los jóvenes representan el 75% de los y las migrantes.

Otra observación importante es que las esposas casi no están migrando. Las amas de casa se quedan, viendo partir a sus esposos, pero cada vez más a sus hijos e hijas

jóvenes. Se va dando así una nueva estructura demográfica en los hogares de familiares de emigrantes internacionales.

Gráfico 1

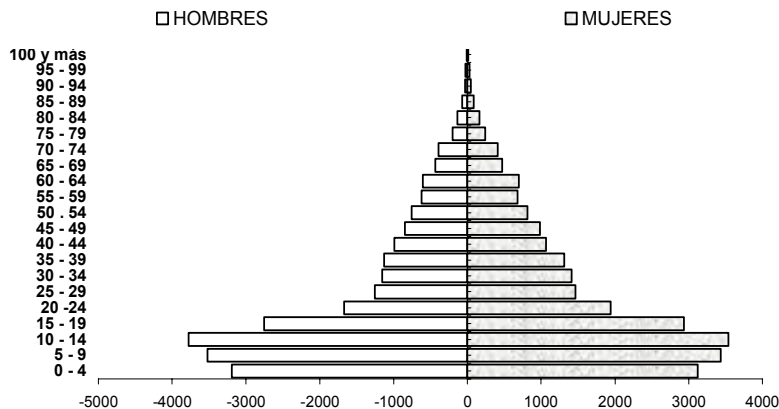


Fuente: Darbelio Agatón, 2006.

Se observa que el promedio de edad de los migrante es de 31 años, en donde las edades más recurrente de la emigración se dan a los 25 y 26 años, en un rango de edad mínimo de 17 y máximo de 55 años. Lo cual nos lleva a la reflexión de que es una población que está dejando fugar a la fuerza de trabajo y al potencial de riqueza que representa para una sociedad sus jóvenes en edad productiva y reproductiva (ver gráfica 1).

Gráfica 2
PIRÁMIDE DE EDADES

ESTRUCTURA POR EDAD Y SEXO
MUNICIPIO DE SAN MARCOS, GUERRERO. AÑO 2000

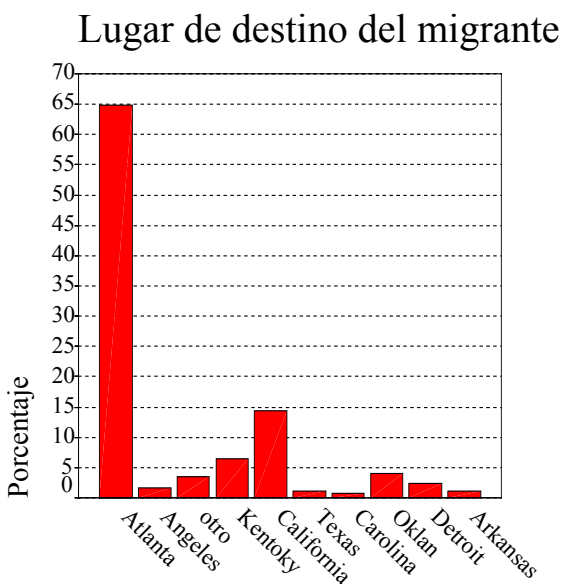


Fuente: elaboración Darbelio Agatón, datos del Censo de Población, 2000. INEGI.

Sumados los porcentajes de los rangos de edades entre 25 y 39 años, equivalen casi al 76% del total de migrantes internacionales en esta zona rural del Municipio de San Marcos. Los jóvenes del municipio de San Marcos, se están llendo a EUA. Y como puede observarse en la siguiente pirámide de edades (gráfica 2), la población es eminentemente joven. ¿Qué futuro esperan los jóvenes de una localidad ó una región, cuando la opción es partir?

En cuanto al nivel de instrucción de los que emigran, 49% cuentan con la instrucción primaria y 29.4% con secundaria. Quizá esto refleje de alguna manera los niveles de instrucción de un municipio con carencia de servicios educativos, más que las preferencias a emigrar según nivel de instrucción.

Gráfico 3



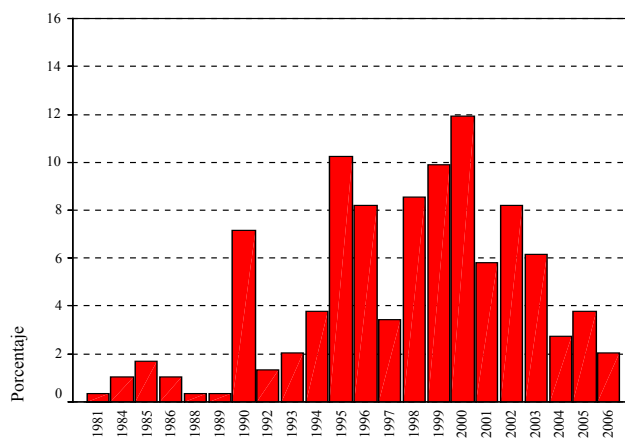
Fuente: Elaboración propia según encuesta, 2006

En esta área urbana del Municipio de San Marcos, es notable el destino preferencial de los migrantes hacia los Estados Unidos de América, casi el 65%, viaja hacia el estado de Atlanta Georgia, como primera opción y como segunda California con el 14%. Se deduce entonces que las redes migratorias están diseñadas para favorecer el flujo hacia tales destinos; los cuales se han diversificado con los años (ver mapa 2).

Por otro lado se encontró que la frecuencia de regresar al lugar de origen no es elevada. Ya que sólo un 35.5% ha emigrado dos veces. Lo cual puede deberse al hecho de que la lejanía geográfica (Sur de México- EUA) entre regiones de partida y llegada encarece los gastos del viaje. No es factible por tanto regresar seguido al origen.

Además el hecho de no haber regresado está relacionado con el tiempo que se tiene de haber emigrado. En la gráfica 4 se observa que la migración internacional en San Marcos es relativamente reciente; cuya curva de mayor auge de salida se ubica en el año 2000.

Gráfico 4 Año primera salida



Fuente: Elaboración propia según encuesta, 2006

Una de las preguntas claves de esta investigación fue ¿porqué se van? ¿porqué emigran? La principal causa de la emigración fue en busca de empleo (el 97.3%). Una vez más, las investigaciones en el lugar de origen nos muestran que la falta de empleo en México sigue expulsando a los jóvenes p'al otro lado.

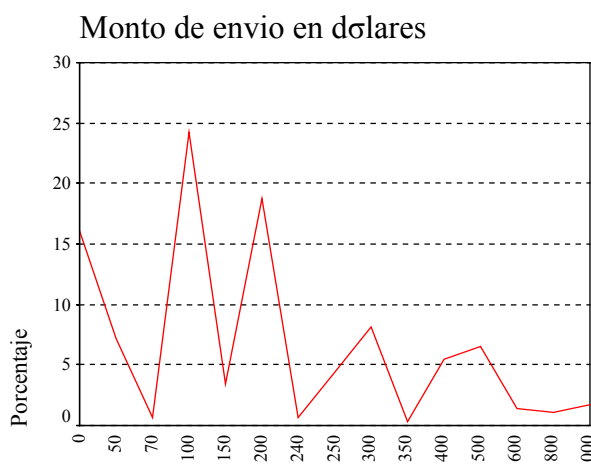
Y algo más grave aún, es que al nivel de regiones productivas se está eludiendo el problema de la improductividad de la tierra, de la falta de capital para reactivar la economía campesina. Las familias entrevistadas respondieron que, antes de irse a EUA, sus familiares eran campesinos (60%) ó se dedicaban al hogar en un 24% (pero hay que tener reservas, podría pensarse que simplemente no trabajaban, no tenían empleo).

Remesas.-

La periodicidad en el envío de remesas por parte de los migrantes tiene un ritmo mensual (casi el 60%). El promedio de envío de remesas es de 197.17 dólares, que traducidos a pesos mexicanos equivale a poco más de 1,970.00 pesos. Se observa también y en el gráfico 5, que la gran mayoría tiene una frecuencia de envío de 100 dólares mensuales, encontrándose casos extremos, desde el que no envía remesas hasta aquella persona que dijo envía 1000 dólares mensuales.

Un punto interesante es que finalmente, la derrama económica que existe vía remesas en la colonia estudiada, es de 57 770 dólares al mes, que traducidos a pesos mexicanos, equivaldría a 577 700 pesos. Si se multiplica por año, ó por años, es una derrama que quizá no llegaría por otras vías gubernamentales.

Gráfico 5



Fuente: Elaboración propia, Encuesta, 2006

En lo que se refiere al uso y destino de las remesas que dan los familiares a las remesas, resultaron cinco grandes rubros de destino. El 83%, de las remesas enviadas es destinada en los aspectos básicos para el sostenimiento de sus familias, como la alimentación, vestido, escuela y demás demanda primordial del hogar, que les permita subsistir como familia.

De tal manera que, apenas un 25%, realiza algún tipo de construcción de sus viviendas con las remesas recibidas. Este es un porcentaje relativamente bajo si se compara con la realidad de la región de la Costa Chica, donde el indicador social (estatus) que permite

saber si hay bonanza vía remesas, es la construcción de sus casa. Algunas ya con influencia californiana ó de otro tipo.

En esta área urbana, existe muy baja capacidad de ahorro por parte de los familiares de estos migrantes, apenas el 15.4% y el resto 84.6%, definitivamente no tiene esa capacidad de ahorrar.

Como consecuencia del destino de las remesas, de la baja capacidad de ahorro y de la necesidad de cubrir cuestiones básicas, se encadena la incapacidad de inversión en algunas actividades productivas, apenas el 5%, genera una inversión en negocios, o compra de algún terreno de temporal o ganado vacuno (el resto 95%, definitivamente no tiene esta capacidad de inversión).

Remesas según lugar de destino.-

Cuando se cruzan las variables envío de remesas y el lugar de destino, observamos que los migrantes que viven en Atlanta envían un promedio de 225.83 dólares al mes. En tanto los de “otros destinos” (es decir del resto de las ciudades a donde llegan, excepto Atlanta) tienen un promedio de envío de 151.85 dólares al mes.

En ambos casos se encontraron familiares que no perciben dinero vía remesas, es decir que sus familiares todavía no les mandan remesas. Cuestión comentada más arriba.

Al parecer las redes de solidaridad están más afianzadas en el caso de Atlanta, donde seguramente quienes llegan como migrantes tienen mayor facilidad de insertarse laboralmente, de acuerdo a las ayudas que les brindan familiares y paisanos ya establecidos. Lo cual se logra cuando la migración tiene ciertos años de realizarse y las redes se han consolidado.

En el caso de los migrantes de San Marcos, las redes contribuyen de alguna manera, a encontrar trabajos mejor remunerados en Atlanta, que en otras ciudades.

Respecto al monto de envío de remesas según estado civil del migrante, se encontró que...*“No es lo mismo irse soltero que casado...los solteros tienen más tentaciones...”* –

mencionó Don Ramiro Téllez. Las responsabilidades son mayores cuando se es casado, sobre todo si en la familia que se queda hay hijos de por medio.

Así, al preguntar cuáles son los montos de las remesas enviadas según el estado civil del que se fue, los resultados son contundentes: los casados envían más remesas que los solteros y que aquellos en estado de unión libre. Los casados envían un promedio de 196 dólares mensuales (es decir casi 2,000 pesos) a su familia, y seguramente se trata de una entrada de dinero que no deja de llegar mes con mes, a los hogares, cuyo monto debe cubrir gastos de manutención de la esposa y los hijos, ya que se trata del ingreso vía esposo.

Quizá el envío de las remesas de los solteros, podría en determinado momento destinarse a algún tipo de ahorro. Podría representar incluso, el ahorro que ellos hacen para el matrimonio en puerta, ya que se observa como costumbre en los pueblos de la Costa Chica *“irse a trabajar al otro lado, para venir a casarse”*. Así, hay quienes se van con la finalidad de ahorrar para la boda, y una vez casado, volver a partir (ya sea con la dama ó el hombre solo). Se estila también que el hombre regrese a trabajar y ahorrar, pero ahora para recibir a la esposa en Estados Unidos. Matrimonios de guerrerenses cada vez más jóvenes, parten a trabajar y a hacer su vida juntos, lejos de sus pueblos origen.

Algo que se omitió preguntar con precisión, fue si tenían “querida” y si les enviaban dinero a ellas. En la región Costa Chica, en los pueblos de perfil afromexicano, ubicados geográficamente cercanos a Oaxaca, el tipo de unión llamado “queridato” es admitido socialmente. Se trata al parecer del hecho que los hombres tienen su amante (mujer) aparte de la esposa. Sin embargo no se sabe qué tanto pesa ese término de “queridato” en la conciencia colectiva de San Marcos (si existe y se practica abiertamente, y si equivale a unión libre).

Remesas según nivel de educación.-

Al realizar el cruce de las variables monto de envío de remesas y nivel de instrucción del migrante, podemos apreciar que el promedio de envío de los que tienen el nivel educativo de secundaria es el mayor con 284.67 dólares.

Los que no tienen instrucción escolar envían en promedio 200 dólares, posteriormente los de nivel de preparatoria y/o técnica con 166.67 dólares y por último los que tienen nivel primaria con apenas 138 dólares mensuales.

En este rubro no existe una relación proporcional entre monto de remesas enviadas y nivel educativo del migrante. Los resultados obtenidos nos hablan sobre todo de que el nivel promedio de los migrantes es secundaria. Estamos hablando también del nivel promedio de los emigrantes. Sin embargo este referente nos muestra lo que sucede actualmente en el Estado de Guerrero, es decir, los jóvenes tienen la perspectiva de irse a Estados Unidos, una vez terminada la secundaria.

Por otro lado, se detectó que, el que mayor monto envía, es el de nivel secundaria con hasta un máximo de 1000 dólares.

Remesas según sexo del migrante.-

En cuanto al cruce de las variables monto de envío de remesas y sexo del migrante, se encontró que el envío de los hombres es el mayor, con 225.63 dólares mensuales en promedio.

En tanto el envío de remesas por parte de las mujeres migrantes es de 121.05 dólares mensuales.

Tal diferenciación por género tiene que ver quizá con la inserción laboral en el lugar de llegada. Quizá los hombres tienen acceso a trabajos mejor remunerados que aquellos en los que se insertan las mujeres, o también pensando en que los hombres se insertan en los trabajos más rudos y de campo que son estos los mejores remunerados en los lugares de destino.

Reflexión final.-

El desarrollo en el estado de Guerrero está muy lejos de proveer a su población las herramientas necesarias para su realización integral. Lejos está su realidad de los conceptos ideales del desarrollo regional.

El desarrollo de la región de la Costa Chica no ofrece alternativas a los jóvenes en edad productiva, quienes representan el grueso de los que parten. La causa estructural responde a que el campo no es incentivado para su inversión, expulsando al grueso de la población que otrora se dedicaba a la siembra.

El principal destino de los emigrantes internacionales de la colonia Quinta Sección del municipio de San Marcos es Atlanta, EUA. Aún cuando la emigración no es tradicional, se han afianzado las redes de solidaridad, que permiten en determinado momento ayuda en el lugar de destino para insertarse en el ámbito laboral norteamericano.

Aún cuando las remesas representen cierto ingreso mensual para las familias que las reciben, éstas se destinan de manera principal a la satisfacción de necesidades básicas. Por lo que, de ninguna manera resuelven el problema del desarrollo local.

Es necesario que quienes planifican el desarrollo local y regional, tomen en cuenta la realidad local producto de la migración. La cuál está transformando la estructura de la población, pero no resuelve de ninguna manera los graves problemas estructurales del sistema económico mexicano.

Bibliografía

Bassols Batalla, Ángel (1967), *“La división económica regional de México”*, México IIE- UNAM.

Canabal, Beatriz (2000), “Migración desde una región de expulsión: La Montaña de Guerrero” en *“Migración y mercado de trabajo”*, en: Canabal, Sarmiento y Mestries (Coords.), México, Cuadernos Agrarios, Nueva época, Número 19-20.

Entrevista al Sr. Bartolo Delegado de la Colonia 5ª Sección, del Municipio de San Marcos, Guerrero. Realizada en Julio del año 2006.

Encuesta sobre migración internacional y su efecto en las familias de San marcos, 2006.

García, Rodolfo (2005) *“Migración internacional y perspectivas del desarrollo en México”*, UAZ. Zacatecas, México. 2005, ponencia presentada en la Reunión de Expertos sobre Migración Internacional y Desarrollo en América Latina y el Caribe. Colegio de México, 30 de noviembre.

INEGI Censo de población y vivienda, año 2000.
INEGI Censo de población, 2005.

Lassonde, Louise (1997) *“Los desafíos de la demografía”*, México, FCE.

Gardner, Katy y Lewis David (2003), "Antropología, desarrollo y el desafío posmoderno", El Colegio Mexiquense.

Nisbet, Robert (1998), "*Idea de progreso*", Barcelona, España. Editorial Gedisa.

Palacios, Juan (1993), "Los enfoques teórico-metodológicos para el análisis regional. El concepto de región", en Sánchez (Comp.), *Lecturas de análisis regional en México y América Latina*. Universidad Autónoma de Chapingo.

Partida, Virgilio y Tuirán Rodolfo (2002), "*Evolución futura de la población mexicana: envejecimiento y bono demográfico*" México, Colegio de México.

Quiróz, Haydé (2004), "La migración, dos caras de una moneda" en Barroso Gabriela (coord.) *Migrantes indígenas y afroestizos en el estado de Guerrero*. México. CONACYT, Gobierno del estado de Guerrero y Universidad Autónoma de Guerrero.

Sen Amartya (2000), "Desarrollo y Libertad", edit. Planeta, M.exico, págs. 19 - 53.

Tuirán, Rodolfo y Partida, Virgilio (2002) "Evolución futura de la población mexicana: envejecimiento y bono demográfico" en García Brígida (coord.) *Población y sociedad al inicio del siglo XXI*, México, COLMEX.

Van Young Eric (1997), "Haciendo historia regional: consideraciones metodológicas y teóricas", en Perez Herrero pedro, *Región e historia en México (1700 – 1850)*

Wences Reza Rosalío (2004), Antología del "Seminario de Desarrollo Social y político Regional", UAG, Guerrero, México.

Yamasaky Cruz Arturo (1997), "Región un concepto sin teoría", en Rodríguez Salvador (coord.). "Teorías y metodologías en ciencias regionales y urbanas", Tomo I de la colección: *La región hoy*, AMECIDER - UAEM, México.