

TRANSFORMACIONES DEMOGRÁFICAS Y ECONÓMICAS DE LAS ZONAS METROPOLITANAS EN MÉXICO 1990-2010

Alejandro Mercado Celis¹

Ceydric Martin²

Introducción

Esta ponencia pretende destacar algunas de las nuevas lógicas que determinan el desarrollo urbano en México. Estudios recientes muestran que en las últimas décadas la reestructuración económica del país ha dado lugar a una mayor diversificación de las actividades productivas, lo que tuvo como consecuencia un cambio sustancial en los patrones de movilidad y localización de la población. El principal cambio fue la migración de poblaciones de centros urbanos mayores a ciudades de tamaño intermedio (entre 100 mil y 1 millón de habitantes) que difiere netamente con el modelo jerárquico tradicional.

Trataremos de entender el impacto demográfico de tal cambio a partir del estudio del crecimiento demográfico de las zonas metropolitanas definidas por la SEDESOL, tomando además las zonas que no se consideran metropolitanas, empleando los censos y conteos realizados por el INEGI desde 1990, y proponiendo así un primer análisis integrado de los resultados del censo de 2010. En cuanto a la dimensión económica se analizarán las 56 zonas metropolitanas y las transformaciones en sus niveles de especialización relativa. Con este fin se utilizan los censos económicos de 1999, 2004 y 2009 del INEGI. Con esta información buscaremos lógicas que determinan el crecimiento demográfico del país, proponiendo tipologías de las zonas metropolitanas que corresponden a lógicas de desarrollo. Entre otras cosas, estas tipologías podrán ser según criterios de crecimiento, de ubicación o de tamaño.

Metodología

El análisis de la dinámica demográfica en las Zonas Metropolitanas (ZM) de México se hizo utilizando los datos de todos los Censos y Conteos del Instituto Nacional de Estadística,

¹ Doctor en planeación urbana, Jefe del Departamento de Ciencias Sociales, UAM Cuajimalpa, amercado@correo.cua.uam.mx

² Doctor en demografía, Profesor Investigador de la UAM Cuajimalpa, ceydric.martin@gmail.com

Geografía e Informática (INEGI) desde 1990, sea los censos de 1990, 2000 y 2010 y los conteos de 1995 y 2005.

Para lo que es la delimitación de las ZM, se eligió limitarse a las 56 ZM identificadas en 2007 (SEDESOL, CONAPO e INEGI 2007)³. Se tomaron en cuenta todos los municipios que conforman esta delimitación, cualquiera que sea el criterio de determinación⁴. Es esta distribución de municipios por ZM que se aplicó en los 5 censos y conteos empleados.

Conviene tomar en cuenta algunos límites metodológicos, ya que incluimos en censos y conteos anteriores a 2005 municipios que seguramente no respetaban los criterios de selección de las ZM, y que faltan agregar municipios que probablemente se van a sumar si definen una nueva delimitación de las ZM después del censo de 2010. De la misma forma, se incluye en el análisis ZM que seguramente no fueran consideradas como tal antes de 2005, y tal vez falta una ZM que agregaran después del análisis de los datos del censo 2010.

Esta metodología tiene límites (que tomaremos en cuenta en los análisis), pero ofrece coherencia de criterios⁵, y permite un análisis longitudinal sobre los 20 últimos años con territorios de iguales superficies. De hecho, en su publicación de 2007, la SEDESOL, el CONAPO y el INEGI proponen una versión longitudinal desde 1990 hasta 2005 que retoma esta lógica (ver Tabla 1).

Ahora conviene señalar que para obtener esta versión longitudinal se tuvo que adaptar los 345 municipios del conteo 2005 que conforman las 56 ZM. Esto se debe a la segregación de municipios durante el periodo 1990-2010⁶ y crea dos tipos de situación. La primera no es problemática: se divide un municipio de 1990 en 2 (o más) y todos los municipios que resultan de esta segregación están integrados a las ZM de 2005⁷. La segunda situación es más

³ De entrada conviene señalar que esta ponencia no pretende entrar en el debate sobre los criterios que determinan las zonas metropolitanas. Se apoya sobre esta selección que tiene el mérito de tener una metodología clara.

⁴ La metodología del SEDESOL-CONAPO-INEGI, especifica una tipología de municipios: central, exterior definido con base en criterios estadísticos y geográficos, exterior definido con base en criterios de planeación y política urbana.

⁵ Lo que no hubiésemos podido lograr tomando en cuenta las zonas metropolitanas propuestas por Sobrino en 1993, por Negrete y Salazar en 1986 o por Unikel en 1978 (Sobrino 1990; Negrete y Salazar 1986; Unikel y al 1978).

⁶ Desde 1990, 44 municipios se dividieron en el país, y aparecieron 53 municipios nuevos. Así México contaba con 2403 municipios en 1990, 2428 en 1995, 2443 en 2000, 2454 en 2005 y 2456 en 2010.

⁷ Esto explica que las ZM de 2005 estén conformadas de 330 municipios en 1990 y 345 en 2005. Municipios creados: 1 entre 2000 y 2005 (ZMVM, municipio de Tonanitla) y 14 entre 1990 y 1995 (ZM de Aguascalientes : San Francisco de los Romo ; ZM de Tijuana: Playas de Rosarito ; ZMVM: Valle de Chalco Solidarida ; ZM de Puebla-Tlaxcala: San Jerónimo Zacualpan, Santa Apolonia Teacalco, San Lorenzo Axocomanitla, Santa Cruz Quilehltla, Santa Ana

complicada: se divide el municipio X después de 1990, y no todos los municipios que resultan de esta segregación (por ej. X1 y X2) están considerados como ZM 2005⁸. En este caso, se considera que la población de una parte del territorio del municipio X forma parte de la ZM en 1990 y no después de la segregación.

Es indudable que esto falsea un análisis demográfico ya que quita de manera artificial la población presente en la parte que se segregó del municipio. No es significativo en el caso de un análisis global como el que produciremos aquí⁹ pero si es algo que hay que tomar en cuenta si uno quiere estudiar algunas ZM en particular, ya que puede provocar crecimiento demográficos negativos que no corresponden a la realidad¹⁰. Convendría en estos casos hacer un estudio por localidad de las segregaciones y proceder a reagrupaciones a un nivel infra municipal.

En cuanto al análisis económico se utilizaron los Censos Económicos 1999, 2004 y 2009 a partir de los sistemas interactivos en línea del INEGI (INEGI Censos Económicos, 1999, 2004, 2009). La base de datos construida incorpora las 56 áreas metropolitanas con información por rama económica (4dígitos) por municipio y por total de área metropolitana. En este análisis se utilizaron las variables de “personal ocupado total, remuneraciones, unidades económicas y valor agregado censal bruto”.

1990-2010 México y sus Zonas metropolitanas en los 20 últimos años

Entre 1990 et 2010, la población de México paso de 80 a 112 millones de habitantes, teniendo en su conjunto una tasa de crecimiento media anual (TCMA) de 1,6%.

Nopalucan, San Juan Huactzinco, Santa Catarina Ayometla ; ZM de Tlaxcala-Apizaco: Santa Isabel Xiloxotla, San Damián Texoloc, San Francisco Tetlanohcan, La Magdalena Tlaltelulco).

⁸ El municipio de El Llano se separa así de la ZM de Aguascalientes, el de San Ignacio Rio Muerto de la ZM de Guaymas, el de Uxpanapa de la ZM de Minatitlán, el de Trancosos de la ZM de Zacatecas-Guadalupe y 3 municipios se separan en 1995 de las ZM de Puebla Tlascala y Tlaxcala-Apizaco (ver metodología completa con el INEGI: <http://www.inegi.org.mx/est/contenidos/proyectos/ccpv/cpv2000/Municipios.aspx>)

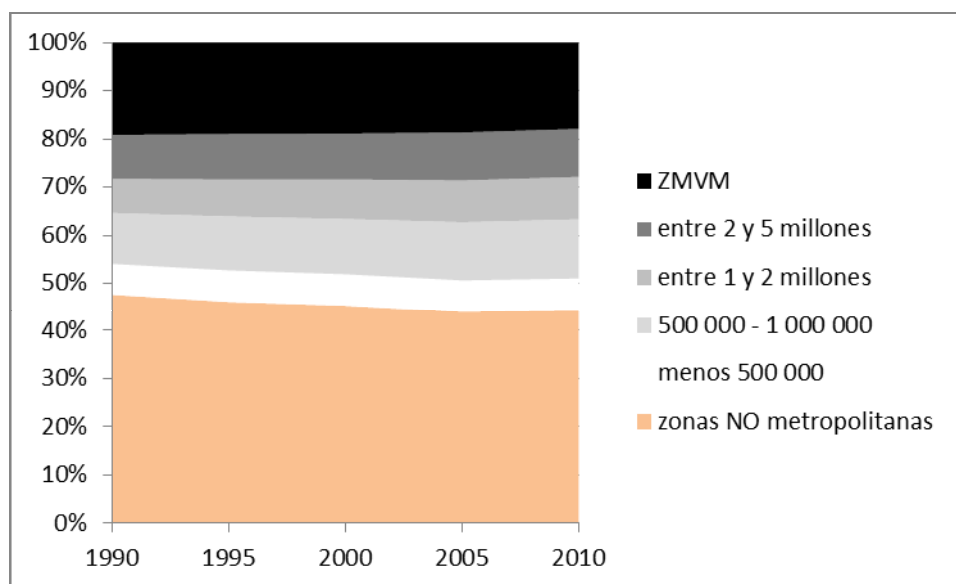
⁹ Así la suma de los habitantes de los municipios segregados que no son considerados como ZM en 2005 es de 18 878 habitantes en 1995 (0,04 % del total de las ZM en ese momento, sea 49 138 300), 70 147 habitantes en 2000 (0,13% del total ese año, sea 53 363 440, y 75 745 habitantes en 2005, sea 0,13% del total de 57 954 650).

¹⁰ Dos ejemplos: la ZM de Guaymas tiene una tasa de crecimiento media anual negativa entre 1995 y 2000 (-0,4%) debida a una variación neta de 2916 habitantes, cuando el municipio que le segregaron ese año tiene 13 692 habitantes en 2000. Igual con Minatitlán que tiene una tasa de -1,3% y pierde 18 517 habitantes cuando el municipio que le segregaron tiene un efectivo de 23 461 habitantes en 2000.

Si miramos en detalle, se nota que esta tasa tuvo una fuerte evolución, pasando de más de 2,1% durante el periodo 1990-1995 a 1,6 en 1995-2000, 1,0% en 2000-2005 y 1,8 en 2005-2010.

En términos de repartición de la población, la evolución durante este periodo muestra una cierta estabilidad (cf. Grafica 1), y la parte que vive en zonas metropolitanas varia poco, pasando de 52,4% (1990) a 55,8% (2010) en 20 años.

Grafica 1: repartición de la población en México entre 1990 y 2010

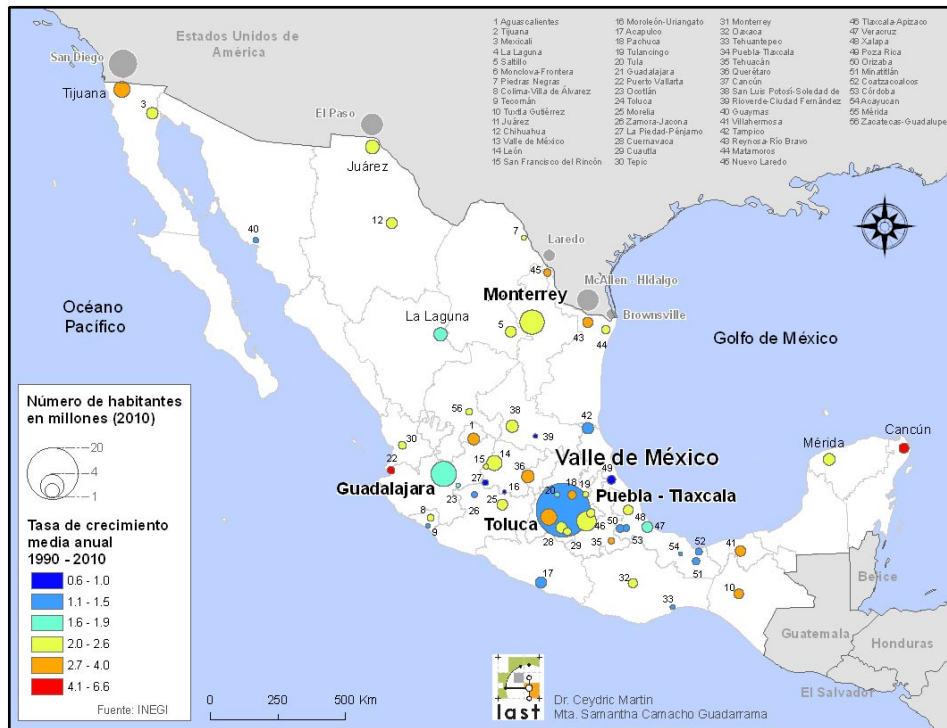


Fuente datos: Censos general de población INEGI 1990, 2000, 2010, conteos 1995 y 2005

El estudio de la variación demográfica entre zonas metropolitanas muestra fuertes disparidades (cf. Tabla 3). Así, sobre el periodo 1990-2010, 6 de las 56 ZM tienen una TCMA inferior a 1%, 16 entre 1 y 2, 26 entre 2 y 3, y 8 más de 3 (con un máximo de 6,6% para el caso de Cancún).

La observación del mapa 1 nos permite ver la dispersión geográfica de las ZM en las zonas pobladas del país. Permite también notar claramente diferencias en el tamaño poblacional de las ZM, por lo cual propondremos primero una tipología de las ZM según sus tamaños, y según los límites presentados en el grafica 1, que divide las ZM en 5 categorías a las cuales se agregue una sexta, que reúne las poblaciones de los municipios que no son considerados como metropolitanos. El Mapa 2 permite ubicar a las ZM según esta clasificación.

Mapa 1 : Las 56 ZM de 2005 según su tamaño (censo 2010) y su TCMA (1990-2010)

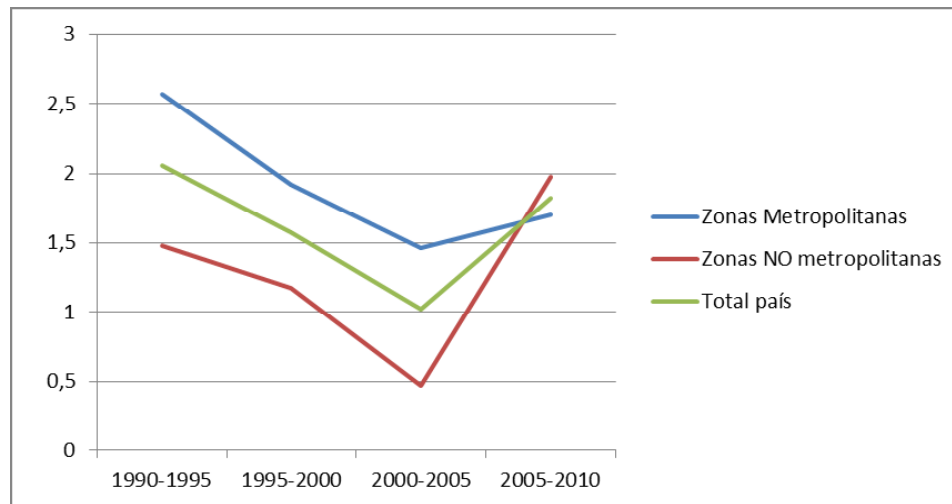


Mapa 2: Las ZM de 2005 según su población en 2010. 5 categorías.



Crecimiento demográfico más dinámico en las pequeñas ZM y en las zonas no metropolitanas

Grafica 2: Evolución de las TMCA en México en zonas metropolitanas y en zonas no metropolitanas (quinquenales, periodo 1990-2010)

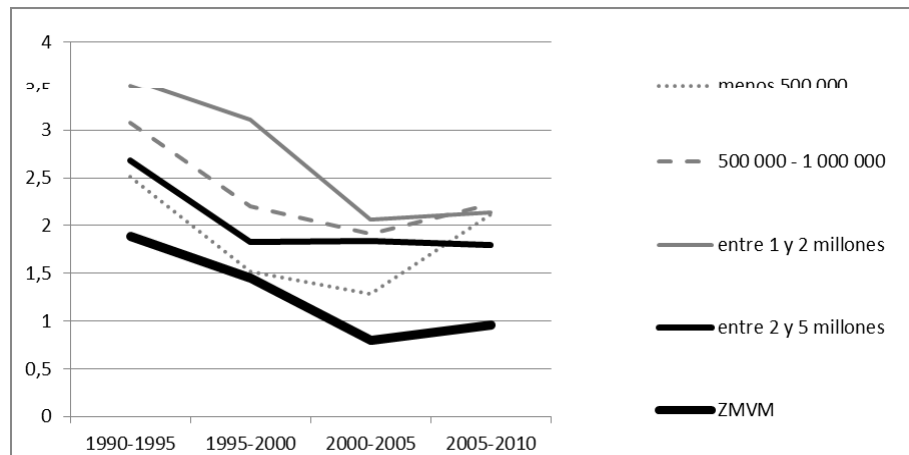


Fuente datos: Censos general de población INEGI 1990, 2000, 2010, conteos 1995 y 2005

Como se nota en el grafico 2, la fuerte evolución de las TMCA en México entre 1990 y 2010 varia. Así, entre 1990 y 2005, la caída es general, en las ZM y el resto del país, y las tasas de crecimiento son mucho más fuertes en las zonas metropolitanas que en las zonas no metropolitanas (cf. Tabla 5 para más detalle). La inversión de la tendencia que se nota a nivel nacional en el periodo 2005-2010 se debe más que nada por el TMCA de las zonas **NO metropolitanas**, que pasan de 0,5% anual entre 2000 y 2005 a 2,0 % anual entre 2005 y 2010. Este aumento excepcional contrasta con el de las zonas metropolitanas que pasan de 1,5% a 1,7%. Como consecuencia, las zonas NO metropolitanas llegan a tener durante este último periodo inter-censal una tasa de crecimiento superior al de las ZM.

Grafica 3: Evolución de las TMCA en México en las 56 ZM agrupadas según su tamaño en

2010



Fuente datos: Censos general de población INEGI 1990, 2000, 2010, conteos 1995 y 2005

La grafica 3 permite observar la evolución las TMCA de las zonas metropolitanas según sus agrupaciones por tamaño. Así notamos que las TMCA de las ZM de menos de 1 millón de habitantes en 2010 son las que más fuertemente repuntan después de 2005, mientras las ZM entre 1 y 5 millones se estabilizan. Mas precisamente, las ZM de menos de 500 000 habitantes tienen un fuerte aumento de su TCMA del periodo 2000-2005 (1,3%) al periodo 2005-2010 (2,1%).

La evolución económica de las ZM

La observación de algunos indicadores económicos permite relacionar este dinamismo demográfico diferenciado con la actividad del país (ver tablas 6 a 12 para los resultados detallados). Para eso, utilizaremos los indicadores siguientes “personal ocupado total¹¹”, “remuneraciones¹²”, “unidades económicas” y “valor agregado censal bruto¹³”

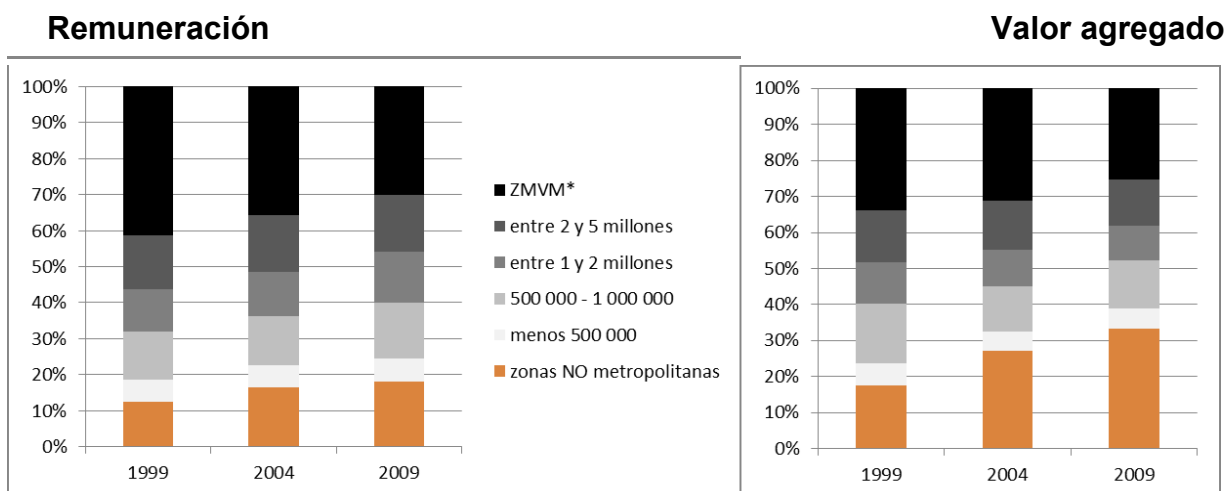
¹¹ Comprende tanto al personal contratado directamente por la razón social como al personal ajeno suministrado por otra razón social, que trabajó para la unidad económica, sujeto a su dirección y control, y que cubrió como mínimo una tercera parte de la jornada laboral de la misma. Puede ser personal de planta o eventual, sean o no remunerados (INEGI Glosario, 2009).

¹² Son todos los pagos y aportaciones normales y extraordinarias en dinero y especie, antes de cualquier deducción, que realizó la unidad económica para retribuir el trabajo del personal dependiente de la razón social en forma de salarios y sueldos, prestaciones sociales y utilidades repartidas a los trabajadores (INEGI Glosario, 2009)

¹³ Es el valor de los bienes que transformó, procesó o benefició la unidad económica durante el periodo de referencia. Constituye el valor de los productos elaborados para el mercado, ya sea con fines de lucro o no y el valor

Primero, en términos de repartición, se nota una disminución de la importancia de la ZMVM entre 1999 y 2009, especialmente en terminos de remuneración (representa 41,2% del total del país en 1999, solo 30,0% en 2009) y de valor agregado censal bruto (respectivamente 34,0% y 25,4%). El resto de las categorías de zonas metropolitanas tiene un leve aumento, y la que crece fuertemente es la categoría que agrupa a los municipios no metropolitanos (su participación en la remuneración pasa de 12,4 a 18,2 %, y en el valor agregado censal cuasi se duplica de 17,5 % a 33,3%).

Grafica 4: Repartición de las remuneración y del valor agregado según las zonas metropolitanas agrupadas y los censos económicos (1999, 2004, 2009)



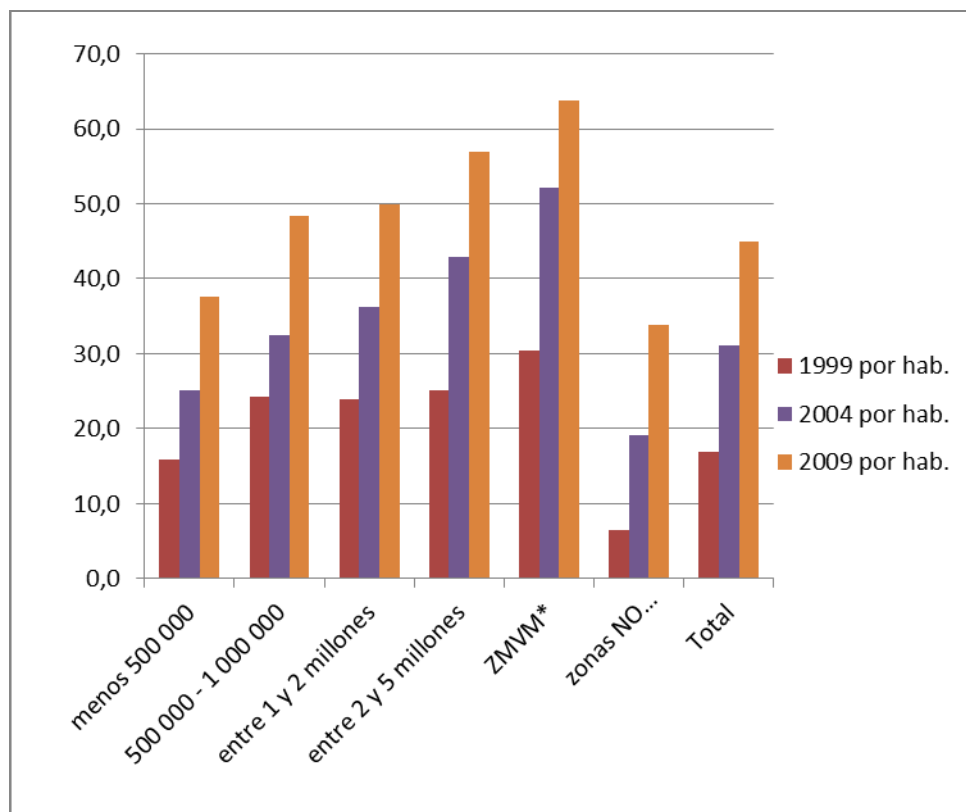
Fuente datos: INEGI, Censos económicos 1999, 2004, 2009, Censos general de población 1990, 2000, 2010; Censos 1995 y 2005

Si se relativizan estos indicadores según las poblaciones del momento¹⁴, notamos que la remuneración por habitante se duplica en todas las categorías, salvo en la ZMVM donde solo se multiplica por 1,4, y en las zonas NO metropolitanas donde se multiplica por 2,8. Esta diferencia en el crecimiento de las zonas no metropolitanas es aún más importante en el caso del valor agregado censal bruto por habitante, que se multiplica por 5,2 entre 1999 y 2009, cuando ninguna de las otras categorías superan el 2,0%.

de la producción de activos fijos para uso propio. **Incluye:** los aranceles e impuestos a la producción o comercialización cobrados al comprador (excepto el IVA) (INEGI Glosario, 2009)

¹⁴ Notar que existe una diferencia de un año entre los censos económicos y los censos generales de población del INEGI, por lo cual los indicadores de 1999 están relativizados por la población según el censo 2000 y el de 2009 por la población de 2010. De la misma los resultados del censo económico de 2004 están comparados con la población del conteo INEGI de 2005.

Grafica 5: El valor agregado por habitante (en miles de pesos) según las zonas metropolitanas agrupadas y los censos económicos (1999, 2004, 2009)



Fuente datos: INEGI, Censos económicos 1999, 2004, 2009, Censos general de población 1990, 2000, 2010; Censos 1995 y 2005

Los otros indicadores muestran tendencias similares, aunque no tan pronunciadas. Así la parte del personal ocupado presente en las zonas no metropolitanas ha aumentado (pasa de 24,2 % a 28,4% entre 1999 y 2009, cf. Tab. 10) cuando baja para la ZMVM (pasa de 25,9% a 23,6%), y está estable para las otras categorías. De la misma forma, las unidades económicas están cada vez más presentes en las zonas metropolitanas (41,1% en 1999 y 44,1% en 2009) y menos en la ZMVM (20,3% en 1999 y 18,6% en 2009). Per cápita, este aumento se relativiza, pero sigue más fuerte en las zonas NO metropolitanas que en las otras categorías¹⁵.

¹⁵ Así la parte de población ocupada pasa de 19,5% a 23,6% en la ZMVM entre 1999 y 2004, multiplicándose por 1,2, cuando pasa de 7,6% a 11,5% en las zonas no metropolitanas, multiplicándose así por 1,5 (en el resto del país el coeficiente de multiplicación es de 1,1 a 1,2). De la misma forma, por cada 1000 habitantes, la ZMVM cuenta con 31,0 unidades económicas en 199, 34,4 en 2009, sea una multiplicación por 1,1. En el mismo periodo, estas cifras para las zonas no metropolitanas pasan de 26,1 a 33,0, con un coef de 1,3 (1,0 a 1,1 para el resto de las categorías).Cf. Tab. 6 y Tab. 8 para más detalle.

Conclusión

Lo anterior nos sugiere seguir diferentes líneas de indagación en el futuro: en primer lugar se debe hacer un análisis empleando datos migratorios del censo (residencia de 5 años y lugar de nacimiento), tomando en cuenta la crítica de que estos datos están difundidos a nivel estatal, lo que genera problemas si consideramos la diferencia de tamaño entre estados en México. En segundo lugar, se requiere hacer un análisis sobre estructura de edad de estas categorías, produciendo pirámides de edad superpuestas para ver la evolución 1990-2000-2010. En tercer lugar se requiere dividir la categoría zonas NO metropolitanas que representa cuasi la mitad de la población del país en rangos más finos.

Las preguntas que nos deja este primer análisis de la información es en primer lugar ¿porqué repunta el TCMA a nivel del país, y más aun a nivel de las zonas NO metropolitanas? Por otra parte el crecimiento de las zonas NO metropolitanas pareciera que está apuntado hacia la formación de nuevos equilibrios y jerarquías en el sistema regional y urbano de país. Claramente aquí se deben de generar estudios precisos que revelen los procesos meso y micro que están dando forma a este patrón general. En este mismo sentido nos parece que debe de haber procesos de alto dinamismo fuera de las zonas metropolitanas que explique su crecimiento, Sin embargo, no sabemos qué tan concentradas / difusas. Para avanzar en la caracterización a nivel nacional debemos introducir categorías más finas que nos permitan observar el fenómeno del crecimiento no metropolitano con mayor finesa en su composición interna.

BIBLIOGRAFÍA

INEGI 1999 Censos Económicos. Base de datos en línea, consultado el 2 de julio de 2011

<http://www.inegi.org.mx/est/contenidos/proyectos/ce/ce1999/default.aspx>,

INEGI 2004 Censos Económicos. Base de datos en línea, consultado el 2 de julio de 2011

<http://www.inegi.org.mx/est/contenidos/proyectos/ce/ce2004/default.aspx>

INEGI 2009 Censos Económicos. Base de datos en línea, consultado el 2 de julio de 2011

<http://www.inegi.org.mx/est/contenidos/espanol/proyectos/censos/ce2009/default.asp?s=est&c=14220>

INEGI 1990. XI Censo General de Población y Vivienda.

INEGI 1995. I Censo de Población y Vivienda.

INEGI 2000. XII Censo General de Población y Vivienda.

INEGI 2005. II Conteo de Población y Vivienda.

INEGI 2005. XIII Censo General de Población y Vivienda.

SEDESOL, CONAPO, INEGI. 2007. Delimitación de las Zonas Metropolitanas de México 2005, SEDESOL (Secretaría de Desarrollo Social), CONAPO (Consejo Nacional de Población), INEGI (Instituto Nacional de Estadística, Geografía e Informática), México,

Unikel, et al. (1978), El desarrollo urbano de México, México, El Colegio de México.

Negrete y Salazar (1986), "Zonas metropolitanas en México", Estudios Demográficos y Urbanos, vol. I, núm. 1.

Sobrino (1993), Gobierno y administración metropolitana y regional, México, INAP.

SEDESOL, CONAPO e INEGI (2004), Delimitación de las zonas metropolitanas de México, México.

TABLAS Y OTROS ANEXOS

Tabla 1a: Las 56 zonas metropolitanas de 2005 según población total 1990-2010 (parte 1)

Zona metropolitana	poblacion total				
	1990	1995	2000	2005	2010
Acapulco	653 973	754 782	791 558	786 830	863 431
Acayucan	91 323	104 662	102 992	105 552	112 996
Aguascalientes	547 366	655 139	727 582	834 498	932 369
Cancún	187 431	320 446	431 128	586 288	677 379
Chihuahua	551 868	651 402	696 495	784 882	852 533
Coatzacoalcos	271 825	300 025	307 724	321 182	347 257
Colima-Villa de Álvarez	211 733	247 083	275 677	294 828	334 240
Córdoba	237 706	264 928	276 553	293 768	316 032
Cuatla	279 697	344 361	372 256	383 010	434 147
Cuernavaca	549 998	685 896	753 510	802 371	876 083
Guadalajara	3 003 868	3 482 417	3 699 136	4 095 853	4 434 878
Guaymas	175 109	183 232	180 316	184 816	203 430
Juárez	798 499	1 011 786	1 218 817	1 313 338	1 332 131
La Laguna	878 289	958 886	1 007 291	1 110 890	1 215 817
La Piedad-Pénjamo	219 004	229 716	229 372	229 289	249 512
León	983 050	1 173 659	1 269 179	1 425 210	1 609 504
Matamoros	303 293	363 487	418 141	462 157	489 193
Mérida	629 506	738 545	803 920	897 740	973 046
Mexicali	601 938	696 034	764 602	855 962	936 826
Minatitlán	311 407	341 906	323 389	330 781	356 137
Monclova-Frontera	261 412	275 509	282 853	294 191	317 313
Monterrey	2 666 809	3 100 633	3 374 361	3 738 077	4 089 962
Morelia	526 772	614 698	659 940	735 624	807 902
Moroleón-Uriangato	94 901	96 545	100 063	99 828	108 669
Nuevo Laredo	219 468	275 060	310 915	355 827	384 033
Oaxaca	350 269	428 224	489 562	543 721	593 658
Ocotlán	101 905	115 021	125 027	133 157	141 375
Orizaba	316 275	347 417	367 021	381 086	410 508
Pachuca	276 512	330 838	375 022	438 692	512 196
Piedras Negras	115 100	136 650	151 149	169 771	180 734
Poza Rica	445 934	467 936	467 258	481 389	513 518
Puebla-Tlaxcala	1 735 657	2 016 775	2 220 533	2 470 206	2 668 437
Puerto Vallarta	151 288	196 953	244 536	304 107	379 886
Querétaro	579 597	706 566	816 481	950 828	1 097 025
Reynosa-Río Bravo	376 676	437 426	524 692	633 730	727 150
Rioverde-Ciudad Fernández	121 212	127 273	128 935	126 997	135 452
Saltillo	486 580	583 326	637 273	725 259	823 128
San Francisco del Rincón	114 034	132 048	145 017	159 127	182 365
San Luis Potosí-Soledad de	658 712	781 964	850 828	957 753	1 040 443
<i>sigue en tabla siguiente</i>					
Delimitacion zonas metropolitanas de SEDESOL, CONAPO, INEGI 2007					
Fuente de los datos INEGI: censo 1990, 2000, 2010 / conteos 1995, 2005					

Tabla 1b: Las 56 zonas metropolitanas de 2005 según población total 1990-2010 (parte 2)

Zona metropolitana	población total				
	1990	1995	2000	2005	2010
Tampico	648 598	705 302	746 417	803 196	859 419
Tecomán	110 481	119 051	127 863	123 089	141 421
Tehuacán	164 636	202 176	240 507	279 409	296 899
Tehuantepec	123 789	142 793	145 567	150 281	161 337
Tepic	268 185	327 375	342 840	379 296	429 351
Tijuana	798 938	1 100 817	1 352 035	1 575 026	1 751 430
Tlaxcala-Apizaco	303 779	367 037	408 401	457 655	499 567
Toluca	1 061 065	1 272 301	1 471 146	1 633 052	1 846 116
Tula	140 438	159 293	169 901	184 691	205 812
Tulancingo	147 137	176 784	193 638	204 708	239 579
Tuxtla Gutiérrez	340 751	444 960	494 763	576 872	640 977
Veracruz	551 494	641 518	677 851	741 234	801 295
Villahermosa	437 567	533 598	600 580	644 629	755 425
Xalapa	431 539	508 421	554 990	595 043	666 535
Zacatecas-Guadalupe	191 326	226 265	232 965	261 422	298 167
Zamora-Jacona	185 445	214 938	216 048	230 777	250 113
ZMVM	15 563 795	17 297 539	18 396 677	19 239 910	20 116 842
total Zonas Metropolitanas	42 554 959	49 119 422	53 293 293	57 878 905	62 620 980
zonas NO metropolitanas	38 694 686	42 038 868	44 190 119	45 384 483	49 715 558
total Mexico	81 249 645	91 158 290	97 483 412	103 263 388	112 336 538
Delimitacion zonas metropolitanas de SEDESOL, CONAPO, INEGI 2007					
Fuente de los datos INEGI: censo 1990, 2000, 2010 / conteos 1995, 2005					

**Tabla 2a: Las 56 zonas metropolitanas de 2005 según crecimiento demográfico 1990-2010
 (variación neta y tmca) por quinquenales (parte 1)**

Zona metropolitana	1990-1995		1995-2000		2000-2005		2005-2010	
	vn	tmca	vn	tmca	vn	tmca	vn	tmca
Acapulco	100 809	2,6	36 776	1,1	-4 728	-0,1	76 601	2,0
Acayucan	13 339	2,4	-1 670	-0,4	2 560	0,4	7 444	1,5
Aguascalientes	107 773	3,2	72 443	2,5	106 916	2,4	97 871	2,4
Cancún	133 015	10,0	110 682	7,2	155 160	5,6	91 091	3,2
Chihuahua	99 534	3,0	45 093	1,6	88 387	2,1	67 651	1,8
Coatzacoalcos	28 200	1,8	7 699	0,6	13 458	0,8	26 075	1,7
Colima-Villa de Álvarez	35 350	2,8	28 594	2,6	19 151	1,2	39 412	2,7
Córdoba	27 222	1,9	11 625	1,0	17 215	1,1	22 264	1,6
Cuautla	64 664	3,7	27 895	1,8	10 754	0,5	51 137	2,7
Cuernavaca	135 898	4,0	67 614	2,2	48 861	1,1	73 712	1,9
Guadalajara	478 549	2,7	216 719	1,4	396 717	1,8	339 025	1,7
Guaymas	8 123	0,8	-2 916	-0,4	4 500	0,4	18 614	2,1
Juárez	213 287	4,3	207 031	4,4	94 521	1,3	18 793	0,3
La Laguna	80 597	1,6	48 405	1,2	103 599	1,7	104 927	2,0
La Piedad-Pénjamo	10 712	0,8	-344	0,0	-83	0,0	20 223	1,8
León	190 609	3,2	95 520	1,8	156 031	2,1	184 294	2,6
Matamoros	60 194	3,3	54 654	3,3	44 016	1,8	27 036	1,2
Mérida	109 039	2,9	65 375	2,0	93 820	2,0	75 306	1,7
Mexicali	94 096	2,6	68 568	2,2	91 360	2,0	80 864	2,0
Minatitlán	30 499	1,7	-18 517	-1,3	7 392	0,4	25 356	1,6
Monclova-Frontera	14 097	0,9	7 344	0,6	11 338	0,7	23 122	1,6
Monterrey	433 824	2,7	273 728	2,0	363 716	1,8	351 885	2,0
Morelia	87 926	2,8	45 242	1,7	75 684	1,9	72 278	2,0
Moroleón-Uriangato	1 644	0,3	3 518	0,8	-235	0,0	8 841	1,8
Nuevo Laredo	55 592	4,1	35 855	2,9	44 912	2,4	28 206	1,7
Oaxaca	77 955	3,6	61 338	3,2	54 159	1,9	49 937	1,9
Ocotlán	13 116	2,2	10 006	2,0	8 130	1,1	8 218	1,3
Orizaba	31 142	1,7	19 604	1,3	14 065	0,7	29 422	1,6
Pachuca	54 326	3,2	44 184	3,0	63 670	2,8	73 504	3,4
Piedras Negras	21 550	3,1	14 499	2,4	18 622	2,1	10 963	1,4
Poza Rica	22 002	0,9	-678	0,0	14 131	0,5	32 129	1,4
Puebla-Tlaxcala	281 118	2,7	203 758	2,3	249 673	1,9	198 231	1,7
Puerto Vallarta	45 665	4,8	47 583	5,2	59 571	3,9	75 779	4,9
Querétaro	126 969	3,6	109 915	3,4	134 347	2,7	146 197	3,1
Reynosa-Río Bravo	60 750	2,7	87 266	4,3	109 038	3,4	93 420	3,0
Rioverde-Ciudad Fernández	6 061	0,9	1 662	0,3	-1 938	-0,3	8 455	1,4
Saltillo	96 746	3,3	53 947	2,1	87 986	2,3	97 869	2,8
San Francisco del Rincón	18 014	2,6	12 969	2,2	14 110	1,7	23 238	3,0
San Luis Potosí-Soledad de	123 252	3,1	68 864	2,0	106 925	2,1	82 690	1,8

sigue en tabla siguiente

vn: variación neta tmca: tasa de crecimiento media anual

Delimitación zonas metropolitanas de SEDESOL, CONAPO, INEGI 2007

Fuente de los datos INEGI: censo 1990, 2000, 2010 / conteos 1995, 2005

**Tabla 2b: Las 56 zonas metropolitanas de 2005 según crecimiento demográfico 1990-2010
 (variación neta y tmca) por quinquenales (parte 2)**

Zona metropolitana	1990-1995		1995-2000		2000-2005		2005-2010	
	vn	tmca	vn	tmca	vn	tmca	vn	tmca
Tampico	56 704	1,5	41 115	1,3	56 779	1,3	56 223	1,5
Tecomán	8 570	1,3	8 812	1,7	-4 774	-0,7	18 332	3,0
Tehuacán	37 540	3,7	38 331	4,1	38 902	2,7	17 490	1,3
Tehuantepec	19 004	2,6	2 774	0,5	4 714	0,6	11 056	1,5
Tepic	59 190	3,6	15 465	1,1	36 456	1,8	50 055	2,7
Tijuana	301 879	5,8	251 218	4,9	222 991	2,7	176 404	2,3
Tlaxcala-Apizaco	63 258	3,4	41 364	2,5	49 254	2,0	41 912	1,9
Toluca	211 236	3,3	198 845	3,5	161 906	1,9	213 064	2,7
Tula	18 855	2,3	10 608	1,5	14 790	1,5	21 121	2,4
Tulancingo	29 647	3,3	16 854	2,2	11 070	1,0	34 871	3,4
Tuxtla Gutiérrez	104 209	4,8	49 803	2,5	82 109	2,7	64 105	2,3
Veracruz	90 024	2,7	36 333	1,3	63 383	1,6	60 061	1,7
Villahermosa	96 031	3,6	66 982	2,8	44 049	1,3	110 796	3,5
Xalapa	76 882	2,9	46 569	2,1	40 053	1,2	71 492	2,5
Zacatecas-Guadalupe	34 939	3,0	6 700	0,7	28 457	2,1	36 745	2,9
Zamora-Jacona	29 493	2,6	1 110	0,1	14 729	1,2	19 336	1,7
ZMVM	1 733 744	1,9	1 099 138	1,4	843 233	0,8	876 932	1,0
total Zonas Metropolitanas	6 564 463	2,6	4 173 871	1,9	4 585 612	1,5	4 742 075	1,7
zonas NO metropolitanas	3 344 182	1,5	2 151 251	1,2	1 194 364	0,5	4 331 075	2,0
total México	9 908 645	2,1	6 325 122	1,6	5 779 976	1,0	9 073 150	1,8

vn: variación neta tmca: tasa de crecimiento media anual

Delimitación zonas metropolitanas de SEDESOL, CONAPO, INEGI 2007

Fuente de los datos INEGI: censo 1990, 2000, 2010 / conteos 1995, 2005

**Tabla 3a: Las 56 zonas metropolitanas de 2005 según crecimiento demográfico 1990-2010
 (variación neta y tmca) por decenales y por periodo total (parte 1)**

Zona metropolitana	1990-2000		2000-2010		1990-2010	
	vn	tmca	vn	tmca	vn	tmca
Acapulco	137 585	1,9	71 873	0,8	209 458	1,4
Acayucan	11 669	1,2	10 004	0,9	21 673	1,1
Aguascalientes	180 216	2,9	204 787	2,4	385 003	2,7
Cancún	243 697	8,8	246 251	4,5	489 948	6,6
Chihuahua	144 627	2,4	156 038	2,0	300 665	2,2
Coatzacoalcos	35 899	1,3	39 533	1,2	75 432	1,2
Colima-Villa de Álvarez	63 944	2,7	58 563	1,9	122 507	2,3
Córdoba	38 847	1,5	39 479	1,3	78 326	1,4
Cuatla	92 559	2,9	61 891	1,5	154 450	2,2
Cuernavaca	203 512	3,2	122 573	1,5	326 085	2,3
Guadalajara	695 268	2,1	735 742	1,8	1 431 010	1,9
Guaymas	5 207	0,3	23 114	1,2	28 321	0,7
Juárez	420 318	4,4	113 314	0,9	533 632	2,6
La Laguna	129 002	1,4	208 526	1,8	337 528	1,6
La Piedad-Pénjamo	10 368	0,5	20 140	0,8	30 508	0,6
León	286 129	2,6	340 325	2,3	626 454	2,5
Matamoros	114 848	3,3	71 052	1,5	185 900	2,4
Mérida	174 414	2,5	169 126	1,9	343 540	2,2
Mexicali	162 664	2,4	172 224	2,0	334 888	2,2
Minatitlán	11 982	0,4	32 748	0,9	44 730	0,7
Monclova-Frontera	21 441	0,8	34 460	1,1	55 901	1,0
Monterrey	707 552	2,4	715 601	1,9	1 423 153	2,1
Morelia	133 168	2,3	147 962	2,0	281 130	2,1
Moroleón-Uriangato	5 162	0,5	8 606	0,8	13 768	0,7
Nuevo Laredo	91 447	3,6	73 118	2,1	164 565	2,8
Oaxaca	139 293	3,4	104 096	1,9	243 389	2,6
Ocotlán	23 122	2,1	16 348	1,2	39 470	1,6
Orizaba	50 746	1,5	43 487	1,1	94 233	1,3
Pachuca	98 510	3,1	137 174	3,1	235 684	3,1
Piedras Negras	36 049	2,8	29 585	1,7	65 634	2,3
Poza Rica	21 324	0,5	46 260	0,9	67 584	0,7
Puebla-Tlaxcala	484 876	2,5	447 904	1,8	932 780	2,1
Puerto Vallarta	93 248	5,0	135 350	4,4	228 598	4,7
Querétaro	236 884	3,5	280 544	2,9	517 428	3,2
Reynosa-Río Bravo	148 016	3,4	202 458	3,2	350 474	3,3
Rioverde-Ciudad Fernández	7 723	0,6	6 517	0,5	14 240	0,6
Saltillo	150 693	2,8	185 855	2,5	336 548	2,6
San Francisco del Rincón	30 983	2,5	37 348	2,2	68 331	2,3
San Luis Potosí-Soledad de	192 116	2,6	189 615	2,0	381 731	2,3
<i>sigue en tabla siguiente</i>						
vn: variación neta	tmca: tasa de crecimiento media anual					
Delimitación zonas metropolitanas de SEDESOL, CONAPO, INEGI 2007						
Fuente de los datos INEGI: censo 1990, 2000, 2010 / conteos 1995, 2005						

Tabla 3b: Las 56 zonas metropolitanas de 2005 según crecimiento demográfico 1990-2010 (variación neta y tmca) por decenales y por periodo total (parte 2)

Zona metropolitana	1990-2000		2000-2010		1990-2010	
	vn	tmca	vn	tmca	vn	tmca
Tampico	97 819	1,4	113 002	1,4	210 821	1,4
Tecomán	17 382	1,5	13 558	1,0	30 940	1,2
Tehuacán	75 871	3,9	56 392	2,1	132 263	3,0
Tehuantepec	21 778	1,6	15 770	1,0	37 548	1,3
Tepic	74 655	2,5	86 511	2,2	161 166	2,4
Tijuana	553 097	5,4	399 395	2,5	952 492	4,0
Tlaxcala-Apizaco	104 622	3,0	91 166	2,0	195 788	2,5
Toluca	410 081	3,3	374 970	2,2	785 051	2,8
Tula	29 463	1,9	35 911	1,9	65 374	1,9
Tulancingo	46 501	2,8	45 941	2,1	92 442	2,4
Tuxtla Gutiérrez	154 012	3,8	146 214	2,5	300 226	3,2
Veracruz	126 357	2,1	123 444	1,6	249 801	1,9
Villahermosa	163 013	3,2	154 845	2,2	317 858	2,7
Xalapa	123 451	2,6	111 545	1,8	234 996	2,2
Zacatecas-Guadalupe	41 639	2,0	65 202	2,4	106 841	2,2
Zamora-Jacona	30 603	1,6	34 065	1,4	64 668	1,5
ZMVM	2 832 882	1,7	1 720 165	0,9	4 553 047	1,3
total Zonas Metropolitanas	10 738 334	2,3	9 327 687	1,6	20 066 021	1,9
zonas NO metropolitanas	5 495 433	1,3	5 525 439	1,1	11 020 872	1,2
total Mexico	16 233 767	1,9	14 853 126	1,4	31 086 893	1,6

vn: variación neta tmca: tasa de crecimiento media anual
 Delimitación zonas metropolitanas de SEDESOL, CONAPO, INEGI 2007
 Fuente de los datos INEGI: censo 1990, 2000, 2010 / conteos 1995, 2005

Tabla 4: Población e importancia relativa de los grupos de las 56 zonas metropolitanas de 2005 y de las zonas no metropolitanas según su población 2010

Zonas metropolitanas según su población en 2010 (en habitantes)	población total									
	1990		1995		2000		2005		2010	
	pob.	%	pob.	%	pob.	%	pob.	%	pob.	%
menos 500 000	5 231 908	6,4	6 017 588	6,6	6 419 666	6,6	6 900 802	6,7	7 605 525	6,8
500 000 - 1 000 000	8 594 772	10,6	10 198 491	11,2	11 197 143	11,5	12 467 960	12,1	13 812 870	12,3
entre 1 y 2 millones	5 758 150	7,1	7 005 979	7,7	7 985 777	8,2	8 966 097	8,7	9 892 466	8,8
entre 2 y 5 millones	7 406 334	9,1	8 599 825	9,4	9 294 030	9,5	10 304 136	10,0	11 193 277	10,0
ZMVM*	15 563 795	19,2	17 297 539	19,0	18 396 677	18,9	19 239 910	18,6	20 116 842	17,9
zonas NO metropolitanas	38 694 686	47,6	42 038 868	46,1	44 190 119	45,3	45 384 483	44,0	49 715 558	44,3
Total	81 249 645	100,0	91 158 290	100,0	97 483 412	100,0	103 263 388	100,0	112 336 538	100,0

*: Zona metropolitana del valle de México
 Fuente de los datos: Censos INEGI 1990 / 2000 / 2010 y Conteos INEGI 1995 / 2005
 Delimitaciones de las zonas metropolitanas según SEDESOL, CONAPO, INEGI 2007

Tabla 5: variación neta y tmca quinquenales entre 1990 y 2010 de los grupos de las 56 zonas metropolitanas de 2005 y de las zonas no metropolitanas según su población 2010

Zonas metropolitanas según su población en 2010 (en habitantes)	1990-1995		1995-2000		2000-2005		2005-2010	
	vn	tmca	vn	tmca	vn	tmca	vn	tmca
menos 500 000	785 680	2,5	402 078	1,5	481 136	1,3	704 723	2,1
500 000 - 1 000 000	1 603 719	3,1	998 652	2,2	1 270 817	1,9	1 344 910	2,2
entre 1 y 2 millones	1 247 829	3,5	979 798	3,1	980 320	2,1	926 369	2,1
entre 2 y 5 millones	1 193 491	2,7	694 205	1,8	1 010 106	1,8	889 141	1,8
ZMVM*	1 733 744	1,9	1 099 138	1,4	843 233	0,8	876 932	1,0
zonas NO metropolitanas	3 344 182	1,5	2 151 251	1,2	1 194 364	0,5	4 331 075	2,0
Total	9 908 645	2,1	6 325 122	1,6	5 779 976	1,0	9 073 150	1,8

*: Zona metropolitana del valle de México

vn: variación neta tmca: tasa de crecimiento media anual

Fuente de los datos: Censos INEGOI 1990 / 2000 / 2010 y Conteos INEGI 1995 / 2005

Delimitaciones de las zonas metropolitanas según SEDESOL, CONAPO, INEGI 2007

Tabla 6: El personal ocupado según las Zonas metropolitanas agrupadas, los censos económicos (valor absoluto y en % de la población total)

Zonas metropolitanas según su población en 2010 (en habitantes)	1999		2004		2009		coef. multiplicador (1999-2009)	
	v.a.	%	v.a.	%	v.a.	%	de la v.a.	del %
menos 500 000	1 078 113	16,8	1 193 188	17,3	1 469 068	19,3	1,4	1,2
500 000 - 1 000 000	2 165 639	19,3	2 410 743	19,3	3 008 664	21,8	1,4	1,1
entre 1 y 2 millones	1 684 955	21,1	1 934 351	21,6	2 387 440	24,1	1,4	1,1
entre 2 y 5 millones	1 958 614	21,1	2 284 660	22,2	2 795 584	25,0	1,4	1,2
ZMVM*	3 587 840	19,5	4 017 964	20,9	4 741 328	23,6	1,3	1,2
zonas NO metropolitanas	3 351 864	7,6	4 398 630	9,7	5 714 750	11,5	1,7	1,5
Total	13 827 025	14,2	16 239 536	15,7	20 116 834	17,9	1,5	1,3

*: Zona metropolitana del valle de México

v.a.: valor absoluto

Fuente de los datos: INEGI, Censos eco 1999, 2004, 2009, relación por habitantes según Censos de población 2000, 2010 y conteo 2005

Delimitaciones de las zonas metropolitanas según SEDESOL, CONAPO, INEGI 2007

Tabla 7: Las remuneraciones (en miles de peso) según las Zonas metropolitanas agrupadas, los censos económicos (total y por habitante)

Zonas metropolitanas según su población en 2010 (en habitantes)	1999		2004		2009		coef. multiplicador (1999-2009)	
	total	por hab.	total	por hab.	total	por hab.	del total	de por hab.
menos 500 000	32 643 761	5,1	50 569 273	7,3	72 158 397	9,5	2,2	1,9
500 000 - 1 000 000	70 109 257	6,3	114 423 454	9,2	175 208 095	12,7	2,5	2,0
entre 1 y 2 millones	60 649 826	7,6	102 903 085	11,5	158 319 868	16,0	2,6	2,1
entre 2 y 5 millones	78 442 907	8,4	132 690 641	12,9	179 143 033	16,0	2,3	1,9
ZMVM*	215 088 495	11,7	298 808 761	15,5	338 817 793	16,8	1,6	1,4
zonas NO metropolitanas	64 696 683	1,5	138 360 051	3,0	205 253 535	4,1	3,2	2,8
Total	521 630 929	5,4	837 755 265	8,1	1 128 900 721	10,0	2,2	1,9

*: Zona metropolitana del valle de México
 Fuente de los datos: INEGI, Censos eco 1999, 2004, 2009, relación por habitantes según Censos de población 2000, 2010 y conteo 2005
 Delimitaciones de las zonas metropolitanas según SEDESOL, CONAPO, INEGI 2007

Tabla 8: Las unidades económicas según las Zonas metropolitanas agrupadas y los censos económicos (total y por 1000 habitantes)

Zonas metropolitanas según su población en 2010 (en habitantes)	1999		2004		2009		coef. multiplicador (1999-2009)	
	total	por 1000 hab.	total	por 1000 hab.	total	por 1000 hab.	del total	de por 1000 hab.
menos 500 000	199 893	31,1	217 658	31,5	271 805	35,7	1,4	1,1
500 000 - 1 000 000	383 040	34,2	366 300	29,4	459 836	33,3	1,2	1,0
entre 1 y 2 millones	215 009	26,9	233 912	26,1	291 410	29,5	1,4	1,1
entre 2 y 5 millones	284 690	30,6	296 859	28,8	366 977	32,8	1,3	1,1
ZMVM*	569 730	31,0	589 489	30,6	692 719	34,4	1,2	1,1
zonas NO metropolitanas	1 152 622	26,1	1 300 939	28,7	1 641 272	33,0	1,4	1,3
Total	2 804 984	28,8	3 005 157	29,1	3 724 019	33,2	1,3	1,2

*: Zona metropolitana del valle de México
 Fuente de los datos: INEGI, Censos eco 1999, 2004, 2009, relación por habitantes según Censos de población 2000, 2010 y conteo 2005
 Delimitaciones de las zonas metropolitanas según SEDESOL, CONAPO, INEGI 2007