

# ESTRATEGIAS DE INGRESO EN LAS UNIDADES DOMÉSTICAS CAMPELINAS EN SANTIAGO TLACOTEPEC, MUNICIPIO DE TOLUCA, ESTADO DE MÉXICO

*Pablo Jasso Salas<sup>1</sup>  
B. Jaciel Montoya Arce<sup>2</sup>*

## **Introducción**

La situación de la actividad agrícola en nuestro país ha sufrido en las dos últimas décadas las consecuencias de las decisiones económicas y políticas enmarcadas en las políticas neoliberales que se sintetizan en el programa económico, conocido como consenso de Washington, cuyos efectos subordinan a la agricultura nacional y la vuelven vulnerable a los altibajos del libre mercado, generando así el surgimiento de una nueva sociedad rural cada vez más compleja y diversificada, con elevada polarización productiva y social.

Existiendo por un lado, unidades productivas cuya productividad, uso de tecnología de punta, y dominio de la comercialización, representan el área moderna del sector; por otro lado, a pesar de las crisis, persisten miles de productores pequeños y medianos a quienes no pueden participar en el mercado, lo que constituye el verdadero problema a resolver en los albores del siglo veintiuno.

Ante estas condiciones, la población campesina, dedicada a las actividades agrícolas, se ve en la necesidad de combinar actividades o abandonar definitivamente la agricultura. Esto debido, principalmente, a que estas actividades ya no ofrecen a los grupos domésticos campesinos alternativas de desarrollo individual y colectivo como consecuencia de la contracción de los salarios reales agrícolas, la caída de la rentabilidad de las inversiones agrícolas ocasionadas por la caída de los precios relativos de los productos agrícolas y el alza de los precios de los bienes de capital (maquinaria e implementos), además de la contracción de la demanda interna de alimentos y materias primas agropecuarias (como consecuencia de las políticas neoliberales implementadas por el gobierno). Lo que en suma ocasiona un abrupto deterioro de los términos de intercambio del sector agropecuario.

---

<sup>1</sup> Mtro. en Estudios Urbanos y Regionales con especialidad en grupos vulnerables y Desarrollo local. Correo electrónico: pjassos@uaemex.mx y pablo\_jasso@hotmail.com.

<sup>2</sup> Dr. en Sociología con especialidad en sociología urbana. correo electrónico: bjmontoyaa@uaemex.mx  
Ambos autores están adscritos al Centro de Investigación y Estudios Avanzados de la Población de la Universidad Autónoma del Estado de México. Tel/fax: (722) 2 15 71 11 y 215 36 66

Bajo este panorama las unidades domésticas campesinas han buscado y adoptado diferentes estrategias extraprediales que se encuentran a su alcance que les permitan mejorar sus condiciones de vida, a través de un mayor ingreso y mejores oportunidades de desarrollo, ya sea en su lugar de origen o acceder a las fuentes de trabajo en los centros urbanos cercanos y en el extranjero.

## **Planteamiento del problema**

Las economías locales han sufrido en las dos últimas décadas las consecuencias de las decisiones económicas y políticas gestadas en lugares distantes, pero que al estar inmersos en la economía global, han afectado, en diferentes grados, su estructura económica. Esto debido principalmente por la aplicación, a partir de 1983, de las políticas neoliberales sintetizadas en el programa económico, conocido como consenso de Washington<sup>3</sup>; cuyos efectos han sido, para el caso de México, según la OCDE el empleo en el sector agrícola ha descendido en los recientes 15 años de 27 por ciento a 16 por ciento en la actualidad, un proceso que se explica por el grado de desarrollo económico del país (prensa, 2005). La situación en México refleja el panorama del campo en toda América Latina, según lo establecido en el informe *Agricultura para el desarrollo (2007)*, del Fondo Monetario Internacional (FMI) y el Banco Mundial (BM), pues en materia de empleo el sector agrícola ocupa 30 de 100 personas, pero solo genera 7.0 por ciento de la producción. Además se menciona que la población rural en México es de 24.8 millones de personas, que equivale a 24.3 por ciento del total de población. La producción agrícola anual es de 24 millones de dólares, apenas 3.9 por ciento del Producto Interno Bruto.

En México se decidió acatar por completo los mandatos del Banco Mundial para así transformar la economía agrícola en una economía abierta. La privatización de los aparatos

---

<sup>3</sup> La elaboración del llamado "Consenso de Washington" en 1989, por parte del economista John Williamson, supuso una revolución en la economía mundial. Por vez primera, las principales instituciones económicas internacionales establecieron una serie de medidas encaminadas a garantizar el crecimiento económico y el desarrollo de aquellos países de Latinoamérica que las aplicaran y conseguir así una transición de una economía de mercado. Sin embargo, Joseph E. Stiglitz (Premio Nobel de 2001), establece que dicho consenso no debe basarse únicamente en el criterio de Washington, sino que debe ser una combinación de mercado y gobierno, pues no hay ningún paquete de medidas que pueda garantizar un crecimiento sostenido. Por lo que, los países deberían gozar de libertad para experimentar con políticas en materia de reglamentación, exportación, promoción industrial, innovación tecnológica y conocimiento en concordancia con las circunstancias específicas de cada país (Forum Universal de Culturas, 2004).

estatales, la desregulación y la liberalización comercial fueron los principales métodos adoptados para proceder al cambio económico.

Todo ello se hizo creyendo en las bondades de las ventajas comparativas y la necesidad de incorporarse a las tendencias globalizadoras que para entonces ya dominaban parte del planeta. Desde esta perspectiva, México debería abandonar sus políticas autosuficientistas, por el hecho de que inducían a altos costos e ineficiencia. Ello significaba que debería abandonar a su suerte aquellos cultivos no rentables y en cambio apoyar a los competitivos.

Según el gobierno mexicano, el abandono de los granos básicos beneficiaría de igual forma al país, pues reduciría una población redundante y poco productiva, elevando la calidad de la rama. Lo que se omitió, es saber cómo sobrevivirían los millones de personas que serían y siguen siendo expulsados del campo. Estas consecuencias se contemplan en el informe del FMI y el BM (2007), donde se asegura que la migración es una parte importante de ingresos por remesas pero suele provocar un cambio drástico en la composición de la población rural. Además de que quienes dejan el campo para ir a trabajar a otro lugar dentro o fuera del país son jóvenes y los de mayor instrucción de su lugar de origen. El informe elaborado por la Facultad de Economía de la Universidad Nacional Autónoma de México, UNAM (2008), señala que el medio rural del país ha sufrido un despojo económico y social, y enfrenta una caída de sus ingresos y ha incrementado su migración en 40 por ciento en los seis años recientes. Por otro lado el Centro de Análisis Multidisciplinario (CAM) de la UNAM, señala que los campesinos, además de que han enfrentado un proceso de despojo de la tierra, principalmente de empresas privadas, han sufrido el descenso de sus ingresos, al grado de que 27.4 millones de mexicanos que viven en el sector rural no pueden comprar una canasta básica alimentaria.

Asimismo las estadísticas, referentes al sector agrícola de la Cámara de Diputados, con base en cifras de la Secretaría de Agricultura, Ganadería, Desarrollo Rural, Pesca y Alimentación (Sagarpa), a lo largo de la vigencia del TLCAN; la superficie sembrada en el país reportó un decremento (1995-2007) de 12.6 por ciento, la superficie cosechada cayó 10 por ciento; el rendimiento por hectárea aumentó 28 por ciento; la producción de los principales cultivos de grano y oleaginosas creció 25.3 por ciento y la importación 114 por ciento, mientras que la importación se redujo 31 por ciento (La Jornada, 2007<sup>a</sup>). Estos indicadores no confirman los beneficios esperados antes de la firma del TLCAN.

En este contexto, la inserción violenta y repentina de la agricultura mexicana en el mercado internacional, sin que mediase un proceso gradual, conllevó altos costos comerciales y sociales para la población en general. Los productores y consumidores se han visto perjudicados por la excesiva importación de productos agrícolas, especialmente en granos básicos, sin que medie una política para el desarrollo del campo mexicano. De esta manera, la política implementada por el Banco Mundial, gestor del neoliberalismo, subordina la agricultura nacional y la vuelve vulnerable a los altibajos del libre mercado, generando así el surgimiento de una nueva sociedad rural cada vez más compleja y diversificada, con elevada polarización productiva y social.

Bajo este marco de factores, la actividad agrícola por lo general no es capaz de satisfacer las necesidades básicas de la unidad doméstica campesina, aunque su objeto es principalmente la producción de alimentos básicos. De hecho la economía campesina se descapitaliza cada vez en mayor medida debido a su tecnología rudimentaria y a sus pocos recursos. La agricultura en las economías campesinas es una ocupación insegura e inestable, y el predio campesino, ya sea que se dedique exclusivamente a cultivos de subsistencia o a cultivos comerciales, no proporciona ni el empleo, ni el ingreso suficiente para satisfacer las necesidades básicas de la unidad doméstica

### **Acercamientos conceptuales**

Partimos del concepto de estrategia como base teórica para aproximarnos al estudio de la participación de los miembros de la unidad doméstica en el ingreso familiar.

Para algunos teóricos como Barsotti (1981), la estrategia es utilizada como una herramienta heurística, que ayuda a describir comportamientos, interrelacionarlos e interpretarlos.

En tanto, Bourdieu, define las estrategias como prácticas sociales realizadas conciente o inconscientemente para mantener o cambiar la posición social de los sujetos que las ejecutan (citado por Oliveira y Salles, 1989: 27).

El concepto de estrategias de supervivencia fue retomado por Torrado (1978) para elaborar a partir de las implicaciones del enfoque histórico estructural, una sistematización teórico-metodológica acerca de la relación de las clases sociales, las familias y el comportamiento

demográfico<sup>4</sup>. Además incorpora a la familia como objeto de estudio, como unidad de análisis y como instancia mediadora en la investigación sociodemográfica, así como la determinación de la estructura de la familia en el contexto de la reproducción social.

En este sentido, el tipo de estrategias desarrolladas por las unidades familiares (domésticas) no se encuentra desfasado de los procesos de diferenciación social; al contrario, son resultante de ellos en la medida que se conjugan una serie de factores socioeconómicos para que se produzca tal situación.<sup>5</sup> Por ejemplo, en el caso de las familias campesinas, el escaso acceso a tierra y crédito, pésimas condiciones agroecológicas para la producción, migración, falta de riego, etc. son elementos que están presentes en los procesos de diferenciación social al definir un tipo determinado de situación campesina.

Mirando desde otra óptica, independientemente de su estratificación social, las familias campesinas emprenden una serie de actividades para reproducir su ciclo vital. En esa medida, las estrategias de supervivencia contemplan un número indeterminado de mecanismos y conductas específicas que la unidad familiar ejecuta para obtener un nivel mínimo de medios para asegurar la reproducción. Obviamente, esos mecanismos y conductas implementados estarán relacionados a la capacidad productiva de la unidad familiar, los recursos disponibles, el acceso a crédito, servicios e insumos, así como a diferentes mercados de productos y fuerza de trabajo.

En el enfoque de las estrategias de supervivencia, las unidades domésticas pasan a ser conceptuadas como agentes activos cuyos integrantes llevan a cabo acciones en beneficio de la reproducción del grupo doméstico. Dichas estrategias engloban acciones como: participación en la actividad económica, producción de bienes y servicios para el autoconsumo, migración laboral, redes familiares de apoyo, entre otras (De Oliveira y Ariza, 1999: 99).<sup>6</sup>

---

<sup>4</sup> Torrado utiliza el concepto de comportamiento demográfico –cuando lo aplica a la familia- en un sentido amplio, en el que incluye los patrones de participación económica por sexo y edad junto con las pautas de formación y disolución de uniones: la nupcialidad, de fecundidad, de mortalidad y de migración. Señala además que estos diferentes aspectos del comportamiento demográfico constituyen los principales aspectos de las estrategias de supervivencia de las unidades domésticas (Torrado, 1978: 345-347).

<sup>5</sup> La diferenciación social, tiene que ver con las estrategias de supervivencia, puesto que en una sociedad estratificada como la campesina, las estrategias de supervivencia no son las mismas entre unidades familiares de diversos estratos.

<sup>6</sup> Aspectos que se consideran en estudios que hacen referencia a las estrategias de supervivencia que desarrollan unidades domésticas de diferentes grupos sociales (por ejemplo el trabajo doméstico; Bilac, 1978, Jelin, 1979; Schmink, 1979).

El término estrategia de sobrevivencia, es un concepto utilizado tanto en el ámbito urbano como en el rural, y generalmente se asocia a partir de inicios de la crisis socioeconómica de América Latina, debido al agotamiento del modelo de económico neoliberal, cuyos resultados son lamentables para el grueso de la población de los países en proceso de desarrollo, y en la búsqueda de transitar a un nuevo modelo de desarrollo, en donde los principales actores son grupos marginados.<sup>7</sup> Estas estrategias están, por tanto, encaminadas a asegurar la reproducción social de las unidades domésticas y de la misma sociedad. Mientras que estrategias familiares de vida o estrategias de reproducción social<sup>8</sup> se emplea para aludir a diferentes sectores sociales. Para el caso de la población campesina que nos ocupa, estas actividades son de producción agropecuaria, expresión de las estrategias de sobrevivencia a través de las cuales las unidades domésticas (unidades de producción y de consumo a la vez) tienden a mantener o a mejorar su posición en la estratificación de su propia sociedad, y al hacerlo reproducen a la vez la estructura social.

Sin embargo, para fines de la presente investigación analizamos la importancia de las actividades extraprediales como parte de las estrategias de sobrevivencia de las unidades domésticas campesinas. Al tomar en cuenta que los campesinos no son capaces de obtener de la tierra el ingreso suficiente para sobrevivir y deben de orientar sus actividades hacia otras fuentes de ingreso para reproducir su vida. Si consideramos que la producción agrícola es estacional, lo que marca la discontinuidad de ocupación en las actividades agrícolas, a lo cual los miembros de las unidades domésticas campesinas tienen que enfrentar esta situación con lo que Armando Bartra (2006), denomina, diversificación de la actividad económica.

Al igual que las estrategias de sobrevivencia, es necesario considerar la economía campesina, ya que esta engloba al sector de la actividad agropecuaria donde el proceso productivo se desarrolla por unidades de tipo familiar, con el objeto de asegurar ciclo a ciclo

---

El estudio de las estrategias de sobrevivencia de los hogares en América Latina se han realizado en los sectores populares en diferentes ciudades hace unas dos décadas, entre estos estudios se encuentra el realizado por Duque y Pastrana (1973) en los sectores populares urbanos de Santiago de Chile. Estos estudios han tenido como preocupación central entender como los sectores pobres o marginados enfrentaban las situaciones de pobreza en que se encontraban en un contexto de expansión de las economías latinoamericanas.

<sup>7</sup> Entendidos estos como la población excluida de los frutos del desarrollo, en todas sus instancias: política, económica y social (COPLAMAR), citado por Vargas Jiménez (1996)

<sup>8</sup> Algunos autores (entre los que se encuentran Margulis, 1989, Oliveira y Salles, 1989), comparten con Torrado la visión de ampliar el concepto para enmarcar estrategias variables de acuerdo con las diferentes posiciones económicas de los grupos familiares.

la reproducción de sus condiciones de vida y de trabajo, o si se prefiere la reproducción de los productores y de la propia unidad de producción.

La noción de economía campesina fue desarrollada por Chayanov (1985). El cual considera la economía campesina como una forma de producción que no es típicamente capitalista. Asimismo, sostiene que el campesino evalúa subjetivamente el grado de intensidad de su trabajo a partir de la cantidad de bienes que requiere para subsistir. La consecuencia de ello es que en la unidad familiar no se produce un proceso de acumulación, debido a que el campesino no tiende a sobrepasar un límite fijado por sus necesidades, de las cuales depende el grado de sobreexplotación de su fuerza de trabajo.

Siendo así que, en la generalidad de los casos, la tierra y el trabajo de los miembros de la unidad doméstica campesina son los factores principales de que dispone para la producción, factores que muchas veces tienen pocas alternativas de uso fuera de la unidad doméstica. De este modo, la economía campesina se fundamenta en el trabajo de la familia, por lo que tanto su tamaño y su número de miembros en capacidad de trabajar es básico para la producción agrícola. Por lo cual, la organización de la unidad campesinas se encuentra marcada por los requerimientos de la producción necesaria para la sobrevivencia del grupo (Salles, 1991)

En este contexto, cobra relevancia el abordaje de la unidad doméstica –de la cual se toma como unidad de análisis, toda vez que es dentro de ésta donde se gestan los procesos de producción y reproducción intergeneracional y, en consecuencia, donde se decide la participación económica familiar como componente esencial de dichas estrategias.

Considerando lo anterior, el interés de definir la unidad doméstica surge del análisis de los mecanismos intra y extra domésticos a que recurren los individuos o grupos domésticos para mantener su nivel de vida históricamente dada.

Pues, como lo menciona Chayanov (1985), la fuerza de trabajo de la unidad doméstica campesina al no encontrar ocupación en la actividad agrícola<sup>9</sup>, se vuelca a las actividades no agrícolas que le garanticen la remuneración más alta por unidad de trabajo.

---

<sup>9</sup> Estos éxodos hacia los oficios no agrícolas se desarrollan de modo particular en las zonas de gran densidad de población. Generados en primer lugar, por una situación de mercado más favorable para este tipo de trabajo, en

Dentro de la cual se desarrolla la producción y el consumo de forma simultánea, donde la actividad doméstica es inseparable de la actividad productiva. Y donde la búsqueda de alternativas para reproducirse le da la particularidad de ser una unidad pluriactiva, en sobreposición de espacios; roles diferentes en cada espacio y tiempo (Vargas Jiménez, 1996).

Bajo este criterio la unidad doméstica campesina no debe contemplarse como un espacio estático sino por el contrario, debe verse como un espacio dinámico que se transforma en el tiempo. Toda vez que las necesidades de reproducción social de la población campesina enfrenta un medio que es transformado por la expansión del capital.

Tomando en consideración lo anterior, para fines de nuestra investigación, se considera la unidad doméstica como un elemento dinámico que adopta características propias en relación con el tiempo y el espacio. Bajo este criterio se pretende en este estudio, analizar la estrategia de ingresos económicos de las unidades domésticas campesinas a partir del análisis de las estrategias de sobrevivencia, lo que permitirá abrir una línea de análisis que trata de vincular la división del trabajo entre los miembros del hogar (unidad doméstica) con la división social del trabajo en el nivel estructural.

En este sentido, la presente investigación tiene los siguientes objetivos:

#### Objetivo principal

Analizar y explicar las estrategias de sobrevivencia adoptadas por las unidades domésticas campesinas (al ser consideradas éstas como respuesta a lo que ocurre en sistemas más amplios) y su relación con las actividades agropecuarias; asimismo, identificar y analizar las condicionantes que permiten a los grupos domésticos campesinos

---

el sentido de la remuneración que brindan a la fuerza de trabajo campesina las actividades artesanales y comerciales en comparación con la agricultura. En segundo lugar, por el hecho de que la distribución en el tiempo de trabajo agrícola es muy irregular y durante estaciones enteras la inactividad es total, como es el caso de los periodos después de la siembra y posterior a la cosecha, situación en la que la fuerza de trabajo queda libre. Por lo tanto resulta provechoso utilizarla en otras actividades no agrícolas donde se pueda obtener ganancias con menos fatiga. (Chayanov, 1985:117-119). Algunos estudios empíricos han puesto su atención en determinar cuáles son los factores que incentivan la movilidad de los individuos. Los resultados indican que éstos movimientos de población hacia otros lugares geográficos se relacionan con el empleo e ingresos, como la variabilidad de edad, entre otros la mejora en la provisión de servicios públicos y privados en las ciudades (Morrill, 1988; Elliot, 1997; Jhonson, 2002; citados por Pérez y Santos, 2008)



su inserción en actividades económicas extraprediales permitiendo intensificar la capacidad de trabajo de sus miembros para elevar el ingreso total de la unidad doméstica.

### Objetivos Específicos

- Describir las características geográficas, sociales, demográficas y tenencia de la tierra en la localidad de Santiago Tlacotepec.
- Identificar y analizar las principales fuentes de empleo e ingreso extrapredial de los hogares de la localidad en estudio.
- Identificar y caracterizar los activos (naturales, humanos, y sociales) que poseen los hogares en estudio.
- Identificar y explicar los condicionantes que permiten o facilitan la inserción a las actividades e ingresos extraprediales.
- Analizar la estructura productiva y la división del trabajo (según género, edad educación formal, etc.) de las unidades domésticas campesinas del ámbito espacial de estudio.

Para lograr estos objetivos el presente estudio trata de buscar respuestas a las siguientes preguntas, entre otras:

### Preguntas

¿Qué están haciendo las unidades domésticas campesinas para enfrentar la realidad socialmente injusta y económicamente no viable para ello, en la cual están insertos?

¿Cuáles son las estrategias de sobrevivencia que los grupos domésticos campesinos emplean para enfrentar un modelo de desarrollo excluyente?

¿Cuál es el rol que tienen los condicionantes sociodemográficos y económicos en las estrategias de ingreso desplegadas en las unidades domésticas campesinas en el ámbito espacial de estudio?

### **Metodología**

Una forma de aproximación al conocimiento es a través del método deductivo, el cual será utilizado en esta investigación, partiendo de la teoría, para llegar a la observación de la realidad. Esto permitirá en determinado caso refutar las hipótesis que no se adecuen a los

hechos, o bien verificar la validez de la misma, todo ello enmarcado en una visión sistémica lo que permitirá explicar la adopción de las estrategias de ingreso extrapredial en la localidad.

La razón fundamental de utilizar esta metodología es por que en la investigación se busca la operatividad de la base teórica en propuestas concretas en una localidad específica.

#### Delimitación del ámbito territorial

El ámbito territorial que se ha elegido estudiar está en función del interés de conocer la situación del empleo agrícola en la localidad de Santiago Tlacotepec, dadas las características acerca de su actividad agropecuaria, tomando en cuenta que se trata de una localidad que aun cuando tiene acceso a los principales centros urbanos del valle de Toluca (la ciudad de Toluca, Metepec y Lerma), mantiene relación arraigada al campo y a las actividades agropecuarias. De esta manera, la selección de esta comunidad se debió a la necesidad de efectuar un análisis de las estrategias de ingreso extrapredial que han adoptado las unidades domésticas campesinas en la localidad tomando en cuenta los factores y/o activos que permiten a los grupos domésticos campesinos acceder a las actividades extraprediales.

#### Unidades de análisis

Para el análisis de las unidades de observación, se tomó como referencia la comunidad de Santiago Tlacotepec y las unidades domésticas campesinas, pues son estas unidades las que han permitido identificar y conocer (en un mayor grado de profundidad) las estrategias adoptadas. Tomando en cuenta que en la comunidad existen redes sociales, que de una u otra manera facilitan el acceso a las actividades extraprediales, por las características que guardan éstas con relación a la población de la localidad (mayordomías, grupos de trabajo que emigran a la ciudad de Toluca, la ciudad de México y a los Estados Unidos, etc.).

De la misma forma, el análisis de la unidad doméstica campesina ha permitido identificar las estrategias a partir de la estructura y tipos de activos con que cuenta la unidad (número de integrantes, división del trabajo, educación, niveles de ingresos, etc.). En este sentido, ambas unidades aportaron información relacionada con los niveles de ingresos, los costos de producción de las actividades agropecuarias, distancia de los diferentes mercados (de productos agropecuarios, de trabajo extrapredial, etc.) entre otras.

La investigación estuvo basada en un trabajo de campo realizado en la comunidad, el cual se inició con un análisis cartográfico y recorridos. Posteriormente, se aplicaron cédulas de encuesta a 81 unidades domésticas campesinas.

Cuadro 1  
Delimitación de la muestra por estrato

Estrato	Tamaño del estrato (N <sub>i</sub> ) en hectáreas.	Tamaño de la muestra (n <sub>i</sub> )
1	0 – 5	65
2	6 – 10	13
3	11 y más	3
<b>Total</b>		<b>81</b>

Fuente: Elaboración propia con base al padrón de ejidatarios y comuneros de la localidad, 2007

El caso de Santiago Tlacotepec corresponde a una muestra de unidades domésticas (familias) encuestadas. Este conjunto de encuestas reveló las principales tendencias de la economía campesina, sobre todo en relación con la composición de unidades familiares, el tamaño de la parcela, la división del trabajo entre los miembros de cada unidad, la explotación agrícola, la producción combinada con los ingresos obtenidos por concepto de actividades extraprediales. Los resultados son sincrónicos<sup>10</sup> al tiempo de estudio (referidos al año 2007),<sup>11</sup> pero las tendencias fueron profundizadas con el estudio diacrónico<sup>12</sup> de unidades familiares escogidas de entre los casos más representativos de unidades domésticas extensas.

Más que una representatividad estadística, lo que se buscó con el uso de información cualitativa fue profundizar sobre la problemática estudiada, adentrándonos en lo que había ocurrido con el ciclo vital de las unidades familiares desde la implementación del modelo de desarrollo neoliberal, en la década de los años ochenta, hasta las condiciones actuales. Si bien el número de casos es reducido en términos absolutos, lo que se buscó es la información obtenida en el ámbito de estudio (Santiago Tlacotepec). Su presentación se mueve entre los casos más representativos de la problemática, los patrones sociales que están presentes en los casos particulares y las premisas estructurales, de las cuales la más

<sup>10</sup> Hace referencia a las situaciones o circunstancias que se presentan al mismo tiempo.

<sup>11</sup> Al considerarse el año agrícola 2007/08, toda vez que la siembra se realizó en el primer año y la cosecha abarcó los primeros dos meses del segundo.

<sup>12</sup> Relacionado con los fenómenos que ocurren a o largo del tiempo, así como de los estudios referentes a ellos

importante es el contexto de la producción y el mercado capitalista, a las que están estrechamente vinculados los casos individuales.

La información obtenida permitió cuantificar la extensión de los predios agrícolas de las unidades domésticas, así como sus niveles de producción en función de la inversión realizada, costos de producción y la clasificación de los activos con que cuentan las unidades de análisis.

### Técnicas de investigación

Para la aplicación del cuestionario se utilizó el muestreo estratificado proporcional, para la estratificación se utilizó la lista de ejidatarios y comuneros de la localidad de estudio, la cual se depuró con ayuda de las autoridades de la localidad y ejidatarios, posteriormente se realizó la selección de las unidades domésticas en forma aleatoria, también me apoye en la fotografía aérea, pues a partir de estos elementos, fue posible delimitar la extensión de las parcelas, según el estrato respectivo (de 0-5, 6-10, 11 y más hectáreas por agricultor).

La calidad de la información se complementó y enriqueció con entrevistas a los campesinos y a las autoridades de la localidad, observación directa e información secundaria, para agregar un soporte dinámico que permitiera identificar y comprender los factores que orillan al campesino a elegir determinadas estrategias de ingreso.

## **Análisis de las estrategias de ingreso de las unidades domésticas campesinas de Santiago Tlacotepec**

### **Condiciones de la actividad agrícola en el área de estudio**

La situación de la actividad agrícola en Tlacotepec se encuentra sumida en rezago total, toda vez que en esta localidad se observan sistemas de producción medios (con reducido uso de maquinaria) y de subsistencia, éstos últimos continúan utilizando técnicas tradicionales de producción que conllevan a muy bajos niveles productivos, lo cual presenta una desventaja para los pequeños productores al no tener acceso a créditos que permitan financiar la actividad agrícola, lo cual repercute en la nula tecnificación de la producción y, por tanto, en los niveles de productividad. En la localidad se producen cinco cultivos diferentes, en clima frío y de topografía variada (ladera y llano). Dentro de los cuales se producen los cultivos de maíz blanco; maíz cacahuazintle, chícharo, haba verde en la producción de básicos y avena en la producción de forrajes. El cultivo principal de la localidad es, con mucho, el maíz, ya

sea sembrado solo o intercalado con el haba (una forma campesina de producir sus alimentos).

En el año 2007, en la localidad de Santiago Tlacotepec 60.9 por ciento de la superficie esta sembrada de maíz blanco, mientras que el resto de la superficie esta destinada a la producción de cacahuazintle, chícharo, haba y avena (19.3, 13.8, 5.6 y 0.4 por ciento respectivamente).

La concentración de las tierras dedicadas a la agricultura se caracteriza por un acentuado minifundio y producción de monocultivo que le ha dado un carácter predominantemente de subsistencia. Toda vez que los niveles de producción apenas alcanzan las 1.4 toneladas promedio por unidad de producción<sup>13</sup> en cada ciclo agrícola (véase cuadro 2).

Cuadro 2  
Nivel de producción por hectárea según tipo de cultivo en Santiago Tlacotepec

Tipo de cultivo	Producción total (en toneladas)	Superficie sembrada	Superficie cosechada	Ton/ha.
Maíz	210.75	151.75	137	1.4
Cacahuazintle	76.5	48.0	37.2	1.6
Chícharo	59.5	34.25	23.7	1.7
Haba	8.25	14	11.5	0.6
Avena	0.5	1	1	0.5
<b>Total</b>	<b>355.5</b>	<b>249</b>	<b>210.5</b>	<b>1.4</b>

Fuente: Elaboración propia con datos obtenidos en campo, 2007-08.

La orientación productiva predominante hacia el maíz, puede explicarse, porque este cultivo contaba con precios de garantía sustentados políticamente, que protegía a sus productores de las fluctuaciones de los precios en el mercado nacional e internacional; asimismo, contaba con un mercado prácticamente cautivo y, por lo tanto, con una demanda asegurada. Sin embargo, a partir de la década de los años noventa, con la entrada en vigor del tratado de libre comercio, la agricultura ha sido el sector más afectado por la apertura unilateral de México.

La población campesina de Santiago Tlacotepec no esta ajeno a estas transformaciones, pues, aun y cuando sea un entorno local, las decisiones de política que se toman fuera de esta demarcación y los hechos que se suscitan en todo el contexto, repercuten directa e

<sup>13</sup> Si se considera que el promedio de hectáreas por unidad doméstica es de 3.1 y el rendimiento promedio es de 1.4 toneladas/hectárea, situación predominante en la economía campesina y que viene a confirmar la baja rentabilidad de las tierras agrícolas en nuestra entidad.

indirectamente, principalmente en cuanto a empleo, niveles de ingreso y consumo se refiere. Situación que se ve reflejada en los niveles de producción obtenidos en la localidad de estudio, los cuales apenas rebasan la tonelada por hectárea cosechada (véase cuadro 1).

Ante esta situación las unidades domésticas campesinas de Santiago Tlacotepec han adoptado dos estrategias como alternativas de sobrevivencia y de ingreso extrapredial, como es la redistribuir su gasto, racionando su consumo y buscar una ocupación alterna para complementar sus ingresos.

Resulta interesante observar que las unidades domésticas de Santiago Tlacotepec ubicada en el estrato tres (unidades domésticas que cuentan con más de cinco hectáreas para la producción agrícola) más de la mitad de la población ocupada remunerada se dedica a las actividades agrícolas (véase cuadro 3), en razón de que la producción, en este estrato, es intensiva y para comercialización, en la cual canalizan toda inversión y trabajo, constituyendo incluso la principal fuente de ingresos y de sobrevivencia de los miembros de la unidad doméstica. Esta forma de producción mercantilista simple establece una dualidad donde el campesino toma una doble función de pequeño empresario y jornalero a la vez, lo que permite solventar los costos de producción (mano de obra) a través de la utilización del capital humano que poseen las unidades domésticas así como distribuir por si mismos sus productos a los mercados de los centros urbanos.

Cuadro 3  
Estructura ocupacional por estratos de Santiago Tlacotepec  
(Porcentaje)

Actividad	Población Ocupada*		
	Estrato 1	Estrato 2	Estrato 3
Productor agrícola	19.5	23.9	66.7
Obreros	10.9	14.9	8.3
Comercio y servicios	18.7	10.5	-

\* La suma no es igual a 100%, ya que sólo se considera a la población remunerada.

FUENTE: Elaboración propia con base a datos obtenidos en campo, 2007-08.

Con base en lo anterior, se puede asumir que la actividad agrícola es la principal fuente de empleo e ingreso de las unidades domésticas del estrato tres, que absorbe más de la mitad (66.7 por ciento) de la población ocupada; misma que la conjugan con otras labores que no tienen valor remunerativo dentro del mercado de trabajo, o que carecen de percepción salarial alguno por ser parte del núcleo familiar y cuya obligación es colaborar activamente

en estos quehaceres pero a la vez contribuyen a la reproducción social de la unidad doméstica

Las amas de casa y jóvenes estudiantes son los que, de alguna manera, tienen la obligación (más que la necesidad) de alternar sus actividades propias con las labores agrícolas, comerciales y de servicios para complementar el ingreso familiar, ya que éstas constituyen un soporte fundamental en las labores domésticas, lo que desde la óptica sociológica constituye “un requisito de pertenencia a la familia”, al sumar, ambos grupos, 45.8 por ciento de la fuerza productiva no remunerada empleada en las diversas actividades productivas de la localidad de estudio, principalmente en las actividades domésticas, estudiantes y otras (véase cuadro 4).

Cuadro 4  
Actividad principal por unidad doméstica de Santiago Tlacotepec  
(Porcentaje)

Actividad principal								
Ninguna	P. A	A.D	C	T.P.C.P	OB	EST	SERV	Otro
2.7	21.8	23.5	6.5	3.8	11.6	19.6	6.5	2.7

P. A = Productor agrícola, A. D = Actividades domésticas, C. Comerciante, T. P. C. P = Trabajador por cuenta propia., OB= Obrero

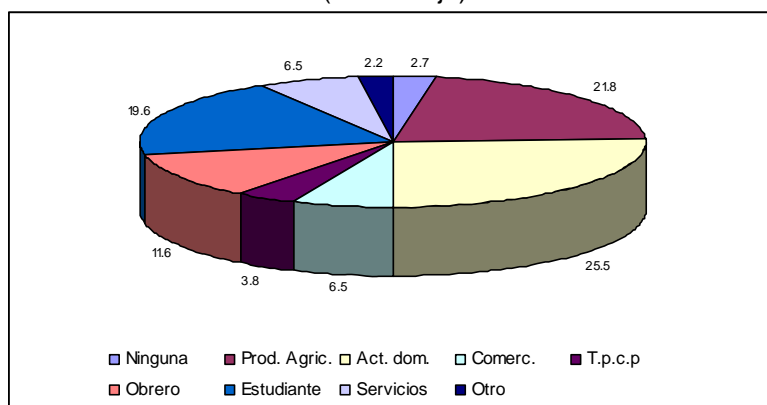
EST= Estudiante, SERV= Servicios

FUENTE: Elaboración propia con base a datos obtenidos en campo, 2007-08.

Cabe resaltar que si bien es cierto todos los integrantes de las unidades domésticas están inmersos en las labores agrícolas (que de acuerdo a la encuesta el rango de edad de las personas ocupadas en esta actividad es de 17 a 84 años de edad), hay un segmento que sobresale, y son los que se ubican entre los 26 y 67 años de edad, es decir, cerca de las tres cuartas partes de la población encuestada (70.4 por ciento) afirmó dedicarse a esta actividad. En términos de las unidades doméstica, esta cifra indica que, como actividad remunerada, la producción de granos básicos es importante todavía para la producción agrícola de Santiago Tlacotepec (véase gráfico 1).

Gráfico 1

Distribución de la población ocupada según actividad en Santiago Tlacotepec (Porcentaje)



FUENTE: Elaboración propia con base en datos obtenidos de trabajo de campo, 2007-08.

En cuanto a la población estudiantil, representa un factor potencial de desarrollo del capital humano al interior de las unidades domésticas, que a su vez participa de forma estacional en la producción agrícola, lo que permite diversificar a mediano y largo plazo las fuentes de ingreso doméstico extrapredial.

Al comparar los estratos, ambas características no se reproducen en los estratos uno y dos, pues los miembros de las unidades domésticas tienen que buscar fuentes alternas, tanto de ingresos como de ocupación, dada la poca disponibilidad de parcelas de su propiedad para el la producción (véase cuadro 5). Sin embargo, estos mismos estratos también muestran un fortalecimiento en el desarrollo del capital humano, considerado este como un factor que permitirá a mediano y largo plazo obtener empleos mejor remunerados que contribuyan a elevar el nivel de ingreso, y con ello poder financiar parte de la producción agrícola en la localidad, al presentar un promedio de años de escolaridad de 5.75 y 5.0, respectivamente, dentro de los cuales la participación por sexo es similar en el estrato uno, donde los hombres presentan 6.39 de años de escolaridad en promedio en tanto las mujeres alcanzan 6.36 años.

En lo que respecta al estrato dos el promedio de escolaridad en los hombres es de 6.83 años, mientras las mujeres solo alcanzan 4.32 años en promedio; siendo de esta manera que las unidades domésticas de ambos estratos toman como punta de lanza, en las estrategias de sobrevivencia, la formación del capital humano.



Esto se debe a que un porcentaje significativo de miembros de las unidades domésticas se ubican en la población estudiantil. Además, a diferencia del estrato tres, es representativo el porcentaje de población dedicada a las actividades comerciales e industriales al concentrar 17.3 y 25 por ciento del total de la población ocupada en cada uno de los estratos, respectivamente.

En este tipo de situaciones es muy común la complementariedad entre producción agrícola destinada al autoconsumo y trabajo asalariado en los distintos mercados laborales, tanto urbanos como rurales. No es extraño entonces que en el sector campesino la estrategia señalada se halle relacionada con lo que Rivera (1988), llama procesos parciales de proletarización.

Al realizar el análisis por la estructura de edad en ambos sectores es muy diferenciada, pues mientras en el sector comercial, del estrato uno, la edad promedio es de 40 años, en el estrato dos es de 37.8 años; en tanto en el sector industrial el promedio de edad, del estrato uno, es de 29 años; mientras que en el estrato dos la población ocupada en este sector es más joven con 28.5 años en promedio, situación que explica la formación de capital, pues mientras en primer estrato la población joven se dedica, en una proporción mayor a estudiar, en el segundo estrato la población tiende a insertarse a una edad menor al trabajo, como obreros en el sector industrial. Además que la inserción en esta actividad es influenciada por la cercanía que se tiene con la zona industrial del corredor Toluca-Lerma, lo que permite un desplazamiento de mano de obra, de la localidad de estudio, hacia sectores no agrícolas de los municipios de Toluca y Lerma.

Cuadro 5  
Actividad principal por estratos en Santiago tlacotepec  
(Porcentaje)

ESTRATO	Tipo de actividad							
	P. A.	A. D	C	T. P.C.P	OB	EST	SERV	Otro
1	20.8	25.6	6.2	3.8	11.1	18.7	8.0	2.8
2	25.0	25.0	9.4	-	15.6	23.4	1.6	-
3	33.3	19.0	-	14.3	9.5	23.8	-	-

P. A = Productor agrícola, A. D = Actividades domésticas, C. Comerciante, T. P. C. P = Trabajador por cuenta propia., OB= Obrero, EST= Estudiante, SERV= Servicios

FUENTE: Elaboración propia con base a trabajo de campo, 2007-08.

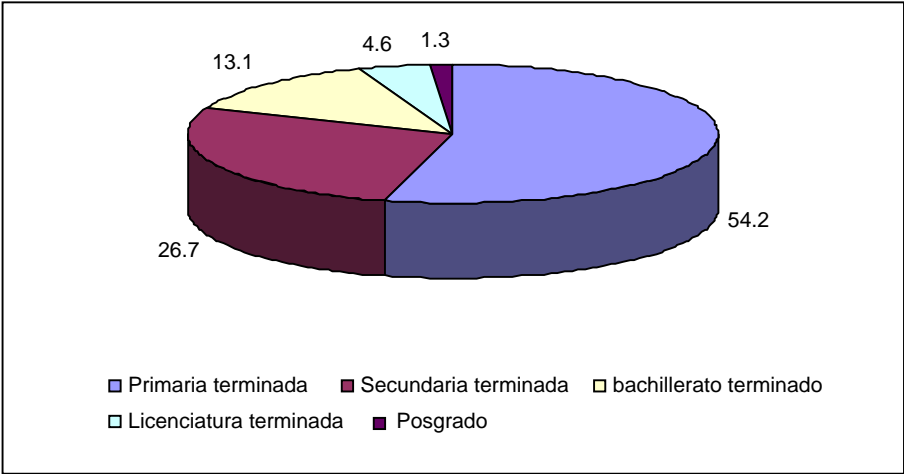
Al considerar lo anterior, la población estudiantil puede ser considerada como un indicador de competitividad productiva, es decir, cuando los individuos tienen mayores niveles de

educación, mayores pueden ser las oportunidades dentro del mercado laboral, pues las empresas y unidades de producción obtienen mayores niveles de producción cuando logran utilizar de manera efectiva el conocimiento.

Al respecto las evidencias arrojan que del total de la población encuestada, poco más del 45 por ciento tiene estudios de secundaria, situación que favorece la incorporación a empleos mejor remunerados o permite tener mejores expectativas en la incursión de alternativas diferentes a la producción agrícola, por lo que se puede inferir que es una población con cierto nivel de preparación, misma que hacen uso de ella en cada una de las labores que desempeñan; incluso, 1.3 por ciento, tiene algún tipo de estudios posteriores a una carrera profesional (véase gráfico 2).

En lo que se refiere a los niveles de escolaridad, de forma general, los datos permiten inferir que un porcentaje considerable de la población encuestada posee niveles bajos de escolaridad, ya que 54.2 por ciento de la población solo tiene estudios de educación primaria terminada, mientras que solo 5.9 por ciento declaró tener estudios superiores, lo que muestra el gran rezago educativo que existe en la localidad de estudio (véase gráfica 2).

Gráfico 2  
Nivel de escolaridad de la población encuestada de Santiago Tlacotepec  
(Porcentaje)



FUENTE: Elaboración propia con base en datos obtenidos en trabajo de campo, 2007-08.

Al analizar la información por actividad, que desarrolla la población encuestada, se detectó que la población ocupada en el sector servicios presenta mayores niveles de escolaridad,

pues 16.6 por ciento cuenta con estudios superiores, mientras la población que desarrolla trabajo por cuenta propia presenta un porcentaje significativo de la población que cuenta con estudios superiores y de posgrado que, en su conjunto, representa 14.28 por ciento. En contraste, un alto porcentaje de población ocupada en las actividades agrícolas y domésticas cuenta con tan solo estudios de primaria (69.13 y 86.31 por ciento, respectivamente), pero cabe resaltar que la segunda actividad presenta población que cuenta con estudios de nivel licenciatura (1.05) a diferencia de que en la primera y en la actividad comercial no se existe población con este nivel de escolaridad (véase cuadro 6).

Cuadro 6  
Niveles de escolaridad de los integrantes de las unidades domésticas y tipo de ocupación de la población de Santiago Tlacotepec (Porcentaje)

Nivel de escolaridad	Actividad principal						
	P. A	A.D	C.	T.P.C.P	OB	SERV	Otro
Primaria	69.13	86.31	37.5	35.71	13.95	16.66	37.5
Secundaria	22.20	8.40	37.5	35.71	48.83	25.0	25.0
Bachillerato	7.40	4.20	16.6	14.28	27.90	41.66	25.0
Licenciatura	-	1.05	-	7.14	9.30	16.66	-
Posgrado	1.23	-	8.3	7.14	-	-	12.5

P. A = Productor agrícola, A. D = Actividades domésticas, C. Comerciante, T. P. C. P = Trabajador por cuenta propia., OB= Obrero  
SERV= Servicios

FUENTE: Elaboración propia con base a datos obtenidos en trabajo de campo, 2007-08.

Al comparar la información por estrato, el estrato uno refleja un número mayor de años de escolaridad en comparación con los otros estratos (véase cuadro 7); esto se debe a que, por un lado, al no tener esta fracción de población el terreno agrícola suficiente para dedicarse exclusivamente a la actividad agrícola, ésta se ve obligada a incursionar en otras labores, por lo que tienen que adoptar otras actividades alternas a la agricultura (servicios, comercio, autoempleo, etc.); por otro lado, la población de los estratos dos y tres; si bien, carecen del nivel educativo que poseen los primeros, éstos tienen a su disposición mayor cantidad de tierra para el cultivo y maquinaria y equipo de su propiedad para trabajar la tierra, así como asesoría técnica en el área que les apoya para manejar su producción y desempeño, sin soslayar los apoyos financieros y subsidio a los fertilizantes, que en estos últimos ascienden a 15.4 y 30.0 por ciento, respectivamente; en tanto el primer estrato apenas 6.1 por ciento de las unidades domésticas tienen apoyo de algún tipo. Además de la amplia experiencia que han desarrollado los estratos dos y tres en la actividad agrícola, es lo que les permite seguir desarrollando intensiva (y extensivamente) sus actividades.

Cuadro 7  
Actividad principal y años de escolaridad de la población de Santiago Tlacotepec, según estratos  
(Porcentaje)

Estrato	Años de escolaridad	Actividad principal									%
		Ninguna	P.A	A.D	C	T.P.C. P	OB	EST	SERV	Otro	
1	0	4	22	31	1	1	0	1	1	0	17.2
	1	0	1	3	0	0	0	3	0	0	2.0
	2	1	4	5	2	0	0	6	0	0	5.2
	3	0	3	8	1	1	1	3	0	1	5.2
	4	0	1	6	1	0	0	8	0	0	4.6
	5	0	2	2	0	0	1	3	0	0	2.3
	6	0	13	17	2	3	3	5	3	2	13.8
	7	0	1	1	0	0	0	5	1	0	2.3
	8	0	1	0	1	0	0	13	1	0	4.6
	9	4	16	7	8	5	21	8	4	2	21.6
	10	0	0	0	0	0	2	4	1	0	2.0
	11	0	0	1	1	0	1	1	0	1	1.4
	12	0	6	3	3	2	9	4	9	1	10.6
	13	0	0	0	0	0	0	2	1	0	0.9
	14	0	0	0	0	0	2	3	1	0	1.7
	15	0	0	1	0	0	2	1	0	0	1.1
	16	0	0	0	0	1	0	1	1	0	0.9
	17	0	0	0	0	1	0	1	1	0	0.9
	18	0	1	0	0	1	0	0	0	0	0.6
	20	0	0	0	2	0	0	0	0	1	0.9
%		2.5	20.4	24.4	6.3	4.3	12.1	20.7	6.9	2.3	
2	0	0	6	8	0	0	1	0	0	0	68.2
	2	0	0	0	0	0	0	2	0	0	9.1
	6	1	2	0	2	0	0	0	0	0	22.7
%		4.5	36.4	36.4	9.0	0.0	4.5	9.0	0.0	0.0	
3	0	0	1	2	0	0	0	0	0	0	75.0
	2	0	1	0	0	0	0	0	0	0	25.0
%		0.0	50.0	50.0	0.0	0.0	0.0	0.0	0.0	0.0	

P. A = Productor agrícola, A. D = Actividades domésticas, C. Comerciante, T. P. C. P = Trabajador por cuenta propia., OB= Obrero, EST= Estudiante, SERV= Servicios

FUENTE: Elaboración propia con base a datos obtenidos en trabajo de campo, 2007-08.

## Nivel de ingreso

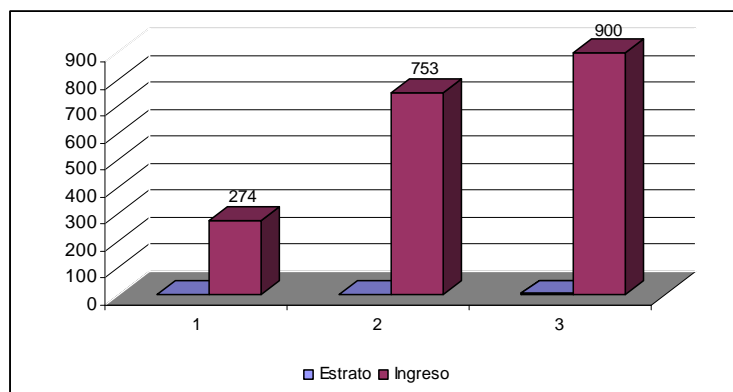
La información obtenida en campo evidenció que aquellas unidades domésticas aglutinadas en el estrato uno y dos, que disponen de menos de cinco hectáreas de cultivo; sus ingresos fueran menores a los del estrato tres, y efectivamente esto se constata al comparar los ingresos mensuales por estrato (véase cuadro 8 y gráfico ), esto se debe a que la mayoría de los integrantes de las unidades domésticas de estos estratos tienen como actividad principal actividades no remuneradas, como es el trabajo doméstico (25.7 y 25.0 por ciento, respectivamente), integrantes que no realizan ninguna actividad (2.3 y 4.6 por ciento cada uno), y estudiantes (19.0 y 23.4 por ciento, respectivamente). Además si consideramos el número de personas que tienen como actividad principal, en estos estratos, la producción agrícola y debido a los bajos rendimientos que tienen las parcelas en su producción (apenas alcanzan 1.4 toneladas por hectárea en promedio), esto viene a explicar las razones porque los integrantes de la unidades domésticas tienden a buscar actividades alternativas para elevar el ingreso de la unidad familiar.

Cuadro 8  
Niveles de ingreso promedio mensual por unidad doméstica, según actividad principal y por estrato en Santiago Tlacotepec

Estrato	Ingreso promedio mensual (en pesos)
1	274.00
2	753.00
3	900.00

FUENTE: Elaboración propia con base a datos obtenidos en campo, 2007-08.

Gráfico 3  
Niveles de ingreso promedio mensual por unidad doméstica, según actividad principal y por estrato en Santiago Tlacotepec



FUENTE: Elaboración propia con base a datos obtenidos en campo, 2007-08.

En este contexto, si puntualizamos por unidad doméstica, es posible afirmar que la mayoría de las personas ocupadas en cualquiera de las actividades mencionadas no reciben

remuneración alguna o ésta es mínima, pues al vivir en el mismo hogar, disfrutan de todos los beneficios pero también de las obligaciones que determina o impone el jefe de familia, por lo tanto, todos los integrantes contribuyen a las labores del hogar, del campo, el comercio o en otra actividad que reditúe en beneficio económico o formación de capital humano (como es la educación) a la unidad doméstica.

De esta manera el jefe de la unidad doméstica se transforma en patrón, empleado y pequeño empresario al mismo tiempo (más aun si este tiene como actividad principal la actividad agrícola, en la cual se concentra 21.8 por ciento de la población encuestada), papel que también deben imitar la esposa (ama de casa) y los hijos, y esto se acrecienta cuando los ingresos de las unidades domésticas son insuficientes para satisfacer sus necesidades básicas de sobrevivencia, estos se ven empujados a ocuparse en otras actividades que les retribuyan ingresos adicionales (ingreso extrapredial) para contrarrestar sus carencias (véase gráfico 5).

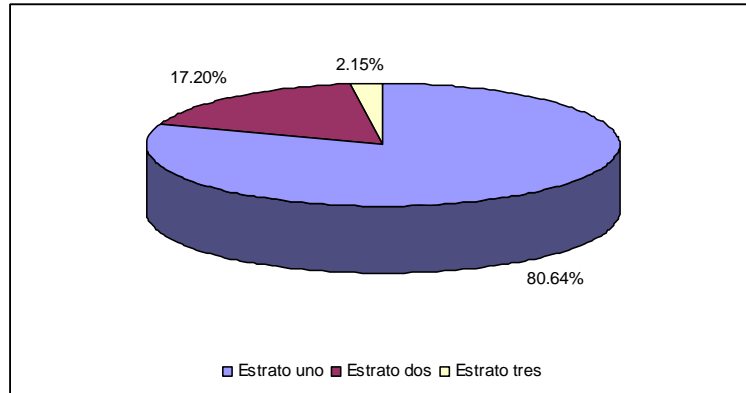
Al respecto resulta conveniente mencionar que el estrato uno concentra 80 por ciento de la percepción total de la población encuestada (véase gráfico 4); esto significa que el grueso de la población activa de Santiago Tlacotepec se concentra en este rango de ingresos, por lo que se considera como el segmento de población más vulnerable a las condiciones económicas que prevalecen en el campo mexiquense, que son el reflejo de la situación que vive la población campesina a nivel nacional (donde la población que conforman el medio rural es de más de 30 millones de personas, de los cuales 8.5 millones desarrolla actividades agrícolas y ganaderas, mientras 27.4 millones de personas que viven en este sector no pueden comprar una canasta básica alimentaria (Lozano, 2008), amén del alto precio que tienen los insumos agrícolas (fertilizantes, plaguicidas y semillas<sup>14</sup>), costos que en la localidad de estudio representan 39.7 por ciento del costo total promedio de la producción agrícola y que significan 3 946 pesos por unidad doméstica). En el otro extremo, sólo el 2.15

---

<sup>14</sup> Una tonelada de fosfato de amonio, compuesto empleado para fertilizar los cultivos de maíz, se vendió a finales de 2007 en 7 381.22 pesos, 66 por ciento más que en 2006. Algo similar ocurre con la urea, otro compuesto básico para fertilizar suelos agrícolas. La tonelada se vende en 3 134.22 pesos, 871.18 pesos más que en 2006. Con el aumento de los precios que han alcanzado los fertilizantes, semillas y agroquímicos los pequeños agricultores, de subsistencia y medianos, se encuentran ante la situación de no poder sembrar este año. Hasta antes de que entrara en vigor el Tratado de Libre Comercio de América del Norte México era autosuficiente en la producción de fertilizantes y semillas. El desmantelamiento de la industria petroquímica nacional llevó a la desaparición de Fertilizantes Mexicanos (Fertimex) y de la Productora Nacional de Semillas (Pronase). Ahora ambos mercados son controlados en nuestro por un grupo reducido de empresas transnacionales como Cargill, Archer Daniels, Bayer, Bunge y Dreyfus, que venden a precio de oro los insumos. México ya no produce fertilizantes desde que en el gobierno del ex presidente Ernesto Zedillo (1994-2000) se decidió que era mejor adquirir estos productos afuera (La Jornada, 22 de mayo de 2008).

por ciento de la población de referencia concentra tres veces más los ingresos del estrato uno.

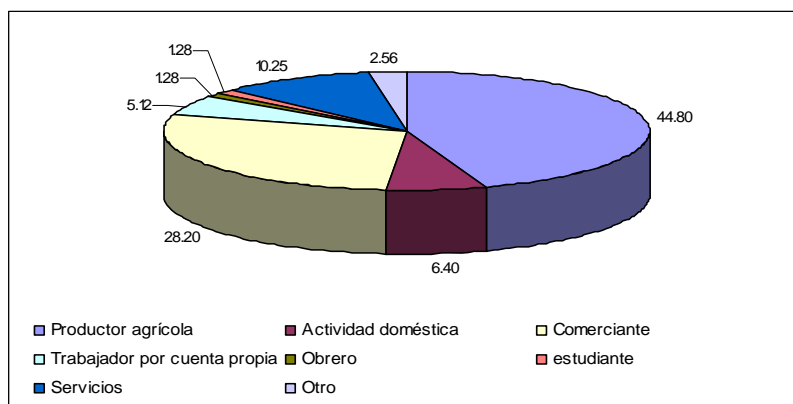
Gráfico 4  
Concentración de ingresos por estratos en Santiago Tlacotepec  
(Porcentaje)



FUENTE: Elaboración propia con base a trabajo de campo, 2007-08.

En cuanto a las actividades alternativas, consideradas éstas como estrategias de ingreso, debido a la diversidad de actividades que asumen los integrantes de las unidades domésticas, para obtener un ingreso complementario, no solo para contribuir en el gasto familiar sino también para financiar la actividad agrícola, significa que algunos productores agrícolas, dada su basta experiencia, no sólo se desempeñan en sus espacios de cultivo; sino que además prestan sus servicios como jornaleros asalariados o colabora con otros productores a cambio de que estos últimos presten su maquinaria para los trabajos de barbecho y siembra de las parcelas de los pequeños productores, esta situación se presenta ,principalmente, en los estratos dos y tres.

Gráfico 5  
Ocupación alternativa de los productores agrícolas de Santiago Tlacotepec  
(Porcentaje)



FUENTE: Elaboración propia con base a los datos obtenidos en campo, 2007.

Con estas evidencias, hay una constante que se ha mantenido, y es referente a la vulnerabilidad económica que presente en las condiciones de producción e ingresos del estrato uno, ya que, este grupo de personas tienen que estar rotando su actividad de ocupación; no así para el caso del tercer estrato, que dado el número y tamaño de tierra cultivable que poseen y la disponibilidad de ingresos, no alternan sus actividades, de hecho, su actividad complementaria sigue siendo la agricultura. Esto debido a que en sus tiempos “muertos” se dedican a trabajar la tierra de los pequeños productores a cambio del pago correspondiente, por lo tanto no hay desajustes importantes en el desarrollo de sus labores agrícolas (véase gráfico 5 y cuadro 9).

A pesar de estos esfuerzos de múltiples ocupaciones de la población campesina de la localidad en estudio, parece ser que los ingresos que obtienen no son suficientes para hacer frente a las carencias y necesidades de sobrevivencia, es por ello que salen del contexto productivo laboral que prevalece en la localidad para incursionar en otros sectores que les genera ingresos extraprediales.

Cuadro 9  
Actividad complementaria por estratos de Santiago Tlacotepec  
(Porcentaje)

Estrato	Actividad							
	P. A	A. D	C	T. P. C. P	OB	EST	SERV	Otro
1	9.90	1.378	6.48	1.37	0.34	-	0.68	-
2	5.97	1.49	4.48	-	-	1.49	-	-
3	16.67	-	-	-	-	-	-	-

Se omitió la fracción de población “sin ocupación”.

P. A = Productor agrícola, A. D = Actividades domésticas, C. Comerciante, T. P. C. P = Trabajador por cuenta propia., OB= Obrero, EST= Estudiante, SERV= Servicios

FUENTE: Elaboración propia con base a trabajo de campo, 2007-08.

Es así que del total de hogares encuestados, 25.9 por ciento obtiene ingresos complementarios, principalmente, de las siguientes fuentes; tandas, retiros bancarios, venta de ganado, ayuda social, transferencia de efectivo, jubilaciones y remesas internacionales.

De las cuales, las percepciones por jubilaciones y venta de ganado son las más significativas, con 52.3 y 28.6 por ciento, respectivamente; pues en promedio estos hogares reciben 723 y 1 026 pesos mensuales, por cada uno de estos conceptos; y las menos representativas aunque no dejan de ser importantes son las tandas o retiros bancarios y las transferencias de efectivo con 4.7 por ciento para cada uno de los rubros (véase cuadro 10). Analizando esta situación por estratos, nos damos cuenta que este panorama se mantiene



para el primer estrato, es decir, la mayoría de los ingresos complementarios se concentran en la venta de ganado y recursos obtenidos por jubilaciones con 62.5 y 25 por ciento respectivamente, cuyo ingreso mensual promedio por unidad es de 1 977 pesos, mientras que para el estrato dos los rubros que representan mayores ingresos complementarios son la venta de ganado y las remesas internacionales con 66.6 y 33.3 por ciento de participación en cada rubro, lo que significa un ingreso promedio mensual, por unidad doméstica, de 9 763 pesos. Mientras en el estrato tres la situación cambia radicalmente, ya que los ingresos complementarios son producto de tandas o retiros bancarios y de remesas internacionales (véase cuadro 10), que viene a representar un ingreso mensual promedio por unidad doméstica de 5 050 pesos.

Cuadro 10  
Ingresos complementarios por otros conceptos de la población de Santiago Tlacotepec  
(Porcentaje)

T. o RB.	V. G	A. S	T. E	JUB.	R.I
4.7	28.6	9.2	4.7	52.3	9.2

T. o RB = Tandas o retiros bancarios., V. G = Venta de ganado., A. S. Ayuda social, T. E = Transferencia de efectivo,  
R. I = Remesas internacionales.

FUENTE: Elaboración propia con base a los datos obtenidos en trabajo de campo, 2007-08.

En este contexto, se puede asumir que a medida que las unidades domésticas cuentan con mayores extensiones de tierra cultivable, mayores rendimientos de producción (ton./ha), y por tanto, mayores ingresos en promedio por unidad; esto permite tener mayores posibilidades de generar ahorro (acumulación de capital) e invertir en la producción agrícola (principalmente en el estrato tres); además de diversificar las actividades que permiten rotar la función de los integrantes de la unidad doméstica en las actividades familiares (en temporadas no laborables en la actividad agrícola): esto último se presenta en todos los estratos. Situación que diferencia la posición de los estratos dos y tres del estrato uno, pues mientras en los primeros el ingreso permite invertir y diversificar actividades como una estrategia de acumular mayor ingreso, en el estrato uno la diversificación prevalece como una estrategia para satisfacer sus necesidades básicas, es decir, rotar su situación económica entre la pobreza y la carencia.

## **Conclusiones**

La situación de la actividad agrícola en Santiago Tlacotepec, no es ajena al deterioro y polarización existente a nivel nacional, pues a nivel local también existen sistemas de producción de subsistencia frente a productores que cuentan con la maquinaria adecuada y los recursos suficientes que les permiten obtener mayores niveles de producción. En cuanto a los primeros, estos mantienen la actividad agrícola, en términos generales, por las características prevalecientes, es decir, cuentan con sus parcelas que han heredado o en ciertos casos adquirido a un precio accesible y que siguen trabajándolas con el apoyo de todos los miembros de las unidades domésticas, ello permite garantizar la reproducción productiva y de ingresos al interior de cada unidad, sin embargo, cabe destacar que no descuidan la formación del capital humano, pues según la información obtenida nos muestra que son aquellas unidades domésticas que poseen menores cantidades de hectáreas las que fomentan, en mayor grado, el desarrollo humano de sus integrantes lo que les permite fortalecer la unidad doméstica y lograr con ello acceder a otras alternativas de empleo e ingreso extrapredial.

Observamos que la condición de vulnerabilidad económica y social que existe en la actividad agrícola en Santiago Tlacotepec juega un papel importante en la generación de ingreso al interior de cada unidad doméstica, pues mientras que en el estrato uno el promedio mensual de ingreso es de 274 pesos; en el segundo estrato este alcanza la cantidad de 900 pesos, situación que obliga a la población con menores ingresos buscar fuentes alternativas de ingreso o, en ciertos casos apoyar en las labores domésticas y del campo para reducir los gastos familiares.

Por otro lado, se busca obtener ingresos extraprediales, a través de la incorporación de los miembros de las unidades domésticas en actividades, principalmente, comerciales, industriales y de servicios, aunque paradójicamente se presenta la ocupación como jornaleros asalariados en las actividades agrícolas. Además, La baja productividad, los altos costos de producción, la disponibilidad de tierras de calidad marginal y las condiciones climáticas prevalecientes en la localidad de estudio, determinan la búsqueda de actividades alternativas de empleo de la población campesina, la cual busca no solo complementar el gasto familiar sino también incrementar la inversión en la actividad agrícola, a través de la obtención de ingreso extrapredial.

## Anexo

Cuadro 1

Variables relacionadas con la situación de la actividad agrícola en Santiago Tlacotepec

Variables explicativas		Unidad domésticas por estrato				
		1	2	3	Total	
Producción agrícola	Núm. de hectáreas	151	90	32	273	
	Núm. de hectáreas promedio	2.3	6.9	10.7	3.4	
	Rendimiento ton/ha.	1.3	1.5	1.6	1.4	
	Producción (ton.)	160	131	64.5	355.5	
	Superficie sembrada	127	83	39.5	249	
	Superficie cosechada	109.75	68.5	32.7	210.95	
	Cultivo principal en toneladas					
	Maíz	131.8	54.0	25.0	210.8	
	Cacahuazintle	12	36.5	28.0	76.5	
	Chicharo	11.5	38.0	10.0	59.5	
	Haba	4.8	2.0	1.5	8.25	
	Avena	0.0	0.5	0.0	0.5	
	Producción p/autoconsumo (porcentaje)	38.9	22.4	30.1		
	Producción p/venta (porcentaje)	61.1	77.60	69.9		
	Saldo de producción (Ingreso-Costo)*	(548.1)	(1799.4)	2048.4	(442.1)	
	Ocupación (porcentaje)	Ninguna	2.4	4.5	0.0	2.6
		Productor agrícola	19.5	23.9	66.7	21.8
Act. Domestica		26.3	23.9	16.7	25.5	
Comerciante		6.1	9.0	0.0	6.4	
Trabajo por cuenta propia		4.8	0.0	0.0	3.8	
Obrero		10.9	14.9	8.3	11.6	
Estudiante		19.5	22.4	8.3	19.6	
Servicios		7.8	1.5	0.0	6.5	
Otro		2.7	0.0	0.0	2.2	
Actividad extrapredial						
Productor agrícola		9.9	5.9	16.7	9.4	
Act. Domestica		1.4	1.5	0.0	1.3	
Comerciante		6.5	4.5	0.0	5.9	
Trabajo por cuenta propia		1.4	0.0	0.0	1.1	
Obrero		0.3	0.0	0.0	0.3	
Estudiante		0.0	1.5	0.0	0.3	
Servicios		0.7	0.0	0.0	2.2	
Otro	0.0	0.0	0.0	0.5		
Variables sociodemográficas	Núm. de integrantes (absoluto y promedio)	284 (4.4)	67 (5.15)	21 (7)	372	
	Sexo (porcentaje)					
	Hombres	47.6	53.7	60	49.3	
	Mujeres	52.4	46.3	40	50.7	
	Edad promedio	37.9	34.5	30.4	36.9	
	Años de escolaridad	5.8	5.6	4.9	5.6	
Ingreso	Ingreso principal promedio (a precios corrientes)	4210	5735.6	6133	4526	
	Ingreso extrapredial Promedio (a precios corrientes)	486.8	2253	1683	836.8	
Percepción de los campesinos acerca de mantener la actividad agrícola	Motivos que mantienen la actividad agrícola (porcentaje)					
	Trabajar las tierras	40.0	30.8	0.0	37.0	
	No tienen otra alternativa	4.6	7.7	0.0	4.9	
	Por tradición	16.9	15.4	0.0	16.0	
	Garantizar la alimentación	9.2	0.0	0.0	7.4	
	Motivos para cambiar de cultivo (porcentaje)					
	Mayores ingresos	60.7	33.3	100	64.7	
	Tiempo para trabajar la tierra	7.1	0.0	0.0	2.4	
	Falta de asistencia	7.1	16.7	0.0	4.7	
	Dejar descansar la tierra	21.4	50.0	0.0	23.9	
	Bajos precios del maíz	3.6	0.0	0.0	1.3	

\*Las cifras que están entre paréntesis, en este rubro, son negativas

FUENTE: Elaboración propia con base a trabajo de campo, 2007-08.

## Bibliografía

- ♦ AGUADO López, Eduardo, 1993, "La reproducción campesina y las estrategias de sobrevivencia en el mundo rural", en *Convergencia. Revista de Ciencias Sociales*, año 1, núm. 4, octubre. pp. 151-188.
- ♦ BANCO MUNDIAL, 2008, *Agricultura para el desarrollo*. Informe sobre el desarrollo mundial. Banco Mundial-Mundi Prensa. Colombia.
  - ♦ 2007, *Temas prioritarios de política agroalimentaria y de desarrollo rural en México*. BM-CePAL-FAO. México
  - ♦ 2006, *Descentralizad, service delivery for the poor*. BM. México.
- ♦ BARSOTTI Carlos, 1981, "La organización social de la reproducción de los agentes sociales, las unidades familiares y sus estrategias". En: *Demografía y economía*, Volumen XV, No. 2, Colegio de México.
- ♦ BARTRA, Armando, 2006, *El capital en su laberinto; De la renta de la tierra a la renta de la vida*, Universidad Autónoma de la Ciudad de México (UACM), Centro de Estudios para el Desarrollo Rural Sustentable y la Soberanía Alimentaria, Editorial ITACA, Primera edición, México, D. F.
- ♦ CALVA, José Luis, 1999, *Efectos del Modelo Neoliberal en el Campo Mexicano*, XVIII Seminario Internacional de Economía Agrícola del Tercer Mundo: Crisis y Alternativas del Sector Agropecuario para el siglo XXI, UNAM-Instituto de Investigaciones Económicas.
- ♦ CHAYANOV, Alexander V., 1985, *La organización de la unidad económica campesina*. Ed. Nueva visión, Buenos Aires, Argentina.
- ♦ DUQUE, Joaquín y Ernesto Pastrana, 1973, *Las estrategias de supervivencia económica de las unidades familiares del sector popular urbano: una investigación exploratoria*, PROELCE, Santiago de Chile.
- ♦ FONDO MONETARIO INTERNACIONAL (FMI) y el Banco Mundial, 2007, *Informe Agricultura para el desarrollo*, Washington, D. C.
- ♦ Forum Universal de Culturas, en : [http://www.barcelona2004.org/esp/banco\\_del\\_conocimiento/documentos/ficha.cfm?ldDoc=2816](http://www.barcelona2004.org/esp/banco_del_conocimiento/documentos/ficha.cfm?ldDoc=2816)
- ♦ MENESES Murillo, Luis y Gabriela Leyva Méndez, 1999, *El Modelo Neoliberal y el sector Agropecuario*. XVIII Seminario Internacional de Economía Agrícola del Tercer

Mundo: Crisis y Alternativas del Sector Agropecuario para el siglo XXI, UNAM-Instituto de Investigaciones Económicas.

- ♦ OLIVEIRA, Orlandina de y Marina Ariza (1999), “Perspectivas de análisis sobre trabajo, familia y condición de la mujer”, en *Papeles de Población*, año 5, número 20, abril-junio. Pp. 89-127
- ♦ OLIVEIRA, Orlandina de y Vania Salles, 1989, “Acerca del estudio de los grupos domésticos,: un enfoque sociodemográfico”, en Orlandina de Oliveira *et. Al.*, (comps.), *Grupos domésticos y reproducción cotidiana*, Universidad Nacional Autónoma de México/ Miguel Ángel Porrúa/ El colegio de México, México.
- ♦ Pérez Campuzano, Enrique y Clemencia Santos Cerquera, 2008, “Urbanización y migración entre ciudades, 1995-2000. UN análisis multinivel” en *Papeles de Población*, número 56, abril-junio. pp. 173-214.
- ♦ RIVERA, Rigoberto, 1988, *Los campesinos chilenos*, GIA, Santiago de Chile.
- ♦ ROSENZWEIGH, Andrés, 2005, *El debate sobre el sector agropecuario mexicano en el NAFTA*. Serie estudios y Perspectivas. ONU-CEPAL. México.
- ♦ SALLES, Vania, 1991, “Cuando hablamos de familia, ¿de qué familia estamos hablando?”, en *Nueva antropología*, vol. XI, núm. 39, México, D. F.
- ♦ TORRADO, Susana, 1978, “Clases sociales, familia y comportamiento demográfico. Orientaciones metodológicas”, en *Demografía y economía*, vol. XII, núm. 3.
  - ♦ 1981, “Sobre los conceptos de Estrategias familiares de vida y Proceso de reproducción de la fuerza de trabajo: notas teórico-metodológicas”, en *Demografía y Economía*, vol. XV, núm. 2(46). pp. 201-233.
- ♦ VARGAS Jiménez, Mónica, 1996, “Estrategias de sobrevivencia. Alternativas económicas y sociales de la unidad campesina” en *Papeles de Población*, número 12, julio-septiembre. pp. 39-50.
- ♦ ZAMORANO Villarreal, Claudia, 2003, “La aplicación de la noción de estrategia en los estudios urbanos franceses: las estrategias residenciales”, *Revista sociológica*, año 18, Num. 51, enero-abril Universidad Autónoma Metropolitana.

Paginas en Internet

<http://www.fao.org/spanish/newsroom/focus/2003/wto.htm>

[http://reporte.siap.gob.mx/Agricola\\_siap/ResumenDelegacional.do](http://reporte.siap.gob.mx/Agricola_siap/ResumenDelegacional.do)

## Prensa

- La Jornada* (2005), 27 de mayo.  
(2007<sup>a</sup>), 25 de enero.  
(2007<sup>b</sup>), 20 de octubre.