

MIGRACIÓN, MARGINACIÓN Y EL PROGRAMA 3X1 PARA MIGRANTES, EN ZACATECAS. UN ENFOQUE ALTERNATIVO.

*Oscar Pérez Veyna
Maximino Luna Estrada
Rodolfo García Zamora***

Introducción

La migración como fenómeno social de alta complejidad en la sociedad contemporánea que determina la estructura demográfica, ha detonado el interés de gobiernos, académicos y organizaciones de la sociedad civil entre otros. Desde las diferentes perspectivas se ofrecen explicaciones de la génesis, evolución y posible comportamiento en el futuro. En México y en particular en el estado de Zacatecas, la migración tiene manifestaciones desde los primeros años del siglo XX. Esta experiencia ha derivado en múltiples efectos; en este trabajo se pretende analizar la relación entre tres elementos que se consideran determinantes cuando de analizar el fenómeno migratorio se trata: El programa Iniciativa Ciudadana 3x1, la intensidad migratoria y los niveles de marginación en la entidad zacatecana en el período de 2000-2005.

Antecedentes

Algunos hechos que dan idea del estado actual de la migración en Zacatecas son los siguientes: Se hace evidente que de los 58 municipios, solo cuatro no recibieron apoyo del programa 3x1 en el período analizado. De los que recibieron apoyo 3x1, 39 municipios mantuvieron una tasa de despoblamiento constante; de ellos, emigraron 48046 personas. 15 municipios ganaron población (63,077 personas). Continúa la emigración campo-ciudad. Las cabeceras municipales de mayor crecimiento poblacional (Calera, Guadalupe, Loreto, Fresnillo.) sin duda lo hacen por el crecimiento natural pero también por la llegada de habitantes de municipios con pocas posibilidades de desarrollo (agricultura, comercio, industria) que identifican en éstos, mejores expectativas.

** Docentes-Investigadores del Doctorado en Estudios del Desarrollo, Universidad Autónoma de Zacatecas. Edificio "A" de postgrados 3^{er} piso, Av. preparatoria s/n, Col. Hidráulica, Zacatecas, Zac. C.P. 98600. Tel. (492) 92 3 94 07. Ext. 2776, 2780, 2752. Correo electrónico: Dr. Rodolfo García Z. rgarciaz@prodigy.net.mx Dr. Oscar Pérez Veyna pveyna@estudiosdeldesarrollo.net M. en C. Maximino Luna Estrada max@estudiosdeldesarrollo.net

El programa Iniciativa Ciudadana 3x1, que en 2005 cambia su nombre a Programa 3x1 para Migrantes, es el único cuyo origen es la sociedad civil organizada conformada por los clubes y asociaciones de migrantes mexicanos en Estados Unidos. Al cabo de los primeros cuatro años de operación, el programa arroja las siguientes cifras.

	2002	2003	2004	2005 ³
Recursos federales ¹	113.7	99.9	175.9	233.3
Recursos complementarios ²	290	289	472.2	623.9
Grupos de migrantes	20	200	527	815
Estados de residencia en E.U.	8	17	31	35
Proyectos en Canadá	0	1	2	0
Entidades federativas	20	18	23	26
Proyectos de Inversión	942	899	1436	1703
Municipios apoyados	247	257	383	425

1/ En millones de pesos, asignación modificada: incluye nivel central

2/En millones de pesos, incluye aportación estatal, municipal y migrantes

3/Datos preliminares sujetos a modificación

Fuente: Soto,P.Sergio y Velásquez,H. M.Antonio. (2006) *“El proceso de institucionalización del Programa 3x1 para Migrantes”* en Rafael Fernández de C., Rodolfo García Z y Ana Vila F. (Coords.) *El Programa 3x1 para Migrantes. ¿Primera Política Transnacional en México?* pp. 11-20. México. ITAM-UAZ-Miguel Ángel Porrúa Ed.

Los datos indican que el programa es dinámico, en particular los proyectos de inversión muestran un crecimiento consistente en el período, de la misma forma los recursos complementarios, el número de grupos de migrantes y el número de entidades federativas beneficiadas por el programa. Lo anterior, ha significado un creciente interés por su operación, no solo por organizaciones de migrantes de otras entidades del país, sino también por organizaciones de migrantes de otros países de Latinoamérica (Ecuador, El Salvador, entre otros). Jalisco y Zacatecas son las entidades con mayor presencia y contribución al programa, en función del número de proyectos en el Programa 3x1, en el período 2002 a 2005. No obstante los impactos, no resulta sencillo pensar en el Programa 3x1 como el ejemplo a seguir a manera de las mejores prácticas, pues basta con recordar que para Zacatecas, en el período de 2000 a 2005, el despoblamiento creció de 24 a 45 municipios de un total de 58¹. Esto parece indicar que el Programa 3x1, no está ayudando a retener la migración.

¹ García Z.Rodolfo y Sánchez,B.Xochiquetzalli. () *Migración Internacional y desarrollo: oportunidades y desafíos para Zacatecas*, México. http://www.estudiosdeldesarrollo.net/colección_america_latina/relaciones-estado2/Relaciones_Estado2_2migracionint.pdf 13 de Agosto de 2007

Los objetivos específicos del Programa 3x1 para Migrantes son²:

- Impulsar las iniciativas corresponsables en las que los migrantes y los tres órdenes de gobierno ejecuten proyectos que mejoren las condiciones sociales de las localidades seleccionadas.
- Promover que las propuestas de inversión se canalicen a las comunidades de alta migración y pobreza (*marginación*).
- Fomentar los lazos de identidad de los connacionales radicados en el exterior hacia sus comunidades de origen

Por otro lado, la marginación como fenómeno estructural que se expresa por la dificultad para propagar el progreso técnico en el conjunto de la estructura productiva y en las regiones del país, por la exclusión de grupos sociales del proceso de desarrollo y del disfrute de sus beneficios, se presenta de manera paralela al fenómeno migratorio. Sin duda se trata de una convergencia perniciosa. Ambos fenómenos se originan en buena medida por el patrón de desarrollo imperante³. Los recientes estudios de CONAPO (2000), permiten concluir que en los estados de Coahuila, San Luís Potosí y Zacatecas se conforma un espacio de alta marginación de dimensiones considerables, el cual desciende hasta Guanajuato e Hidalgo, para prolongarse hasta Veracruz. Zacatecas y Guanajuato; son entidades también marcadas por la migración hacia los Estados Unidos. Las causas por las cuales migran las personas, suelen ser principalmente de naturaleza económica, entre otras, la falta de empleo, la búsqueda de mejores condiciones de vida, educación y salud.

La migración como reflejo del fracaso de económico y de frente a los retos del fenómeno globalizador a todas luces difícil de evitar y asimétrico, constituye sin duda un nicho importante desde la perspectiva económica, social y política cuando de analizar las relaciones norte sur y norte sur se trata.

Planteamiento del problema.

La constante en los estudios sobre el fenómeno migratorio ha sido el monto de las remesas que nuestros paisanos envían hacia sus familiares y comunidades de origen. Las cifras son

² Diario Oficial de la Federación. (2003) Iniciativa de Ley. Programa Iniciativa Ciudadana 3x1.

³CONAPO. Cap 1. *Concepto y dimensiones de la marginación*. http://www.e-local.gob.mx/wb2/ELOCAL/ELOC_Indices_de_Marginacion_2000_Conapo 3 de Agosto de 2007

contundentes, \$16,613 millones de dólares enviados en 2004 y hasta \$23,054 millones en 2006⁴. En Zacatecas, el 13 por ciento de los hogares recibe envíos desde Estados Unidos, el monto estimado para 2006 supera los 500 millones de dólares (B.deM.2007). No obstante, las estimaciones mas recientes hablan de una disminución de hasta 3.4 % en el primer trimestre y de 1.6 % en el segundo trimestre de 2007 en relación con el año 2006⁵. Las cinco entidades con mayor intensidad migratoria a Estados Unidos son Durango, Guanajuato, Michoacán, Nayarit y Zacatecas.

Las inversiones y el número de proyectos productivos dan cuenta de un porcentaje relativamente bajo sobre el monto de las remesas. Si bien esta línea ha abierto un gran debate sobre las razones por las cuales los migrantes organizados deciden no solo enviar remesas a sus familiares para solventar presiones económicas, alimentación, vivienda, servicio médico y educación, sino también bajo la figura de remesas colectivas (Moctezuma y Pérez V, 2006) han logrado que los niveles de gobierno se vean involucrados en la iniciativa del Programa 3x1 para proyectos de infraestructura social y comunitaria e incluso recientemente en el Programa 4x1 con la incorporación de la Empresa First DataCorp (Western Union) que con una aportación de 1.25 millones de dólares para beneficios de tres entidades, hace presencia frente a su mercado de remesas intentando retribuir de manera poco significativa el gran beneficio de que es objeto. No obstante, se alzan las voces contra cualquier indicio de descargar en la responsabilidad de los migrantes y sus organizaciones, el desarrollo de infraestructura básica en las comunidades de origen así como endosar a los que han migrado, el desarrollo local y comunitario.

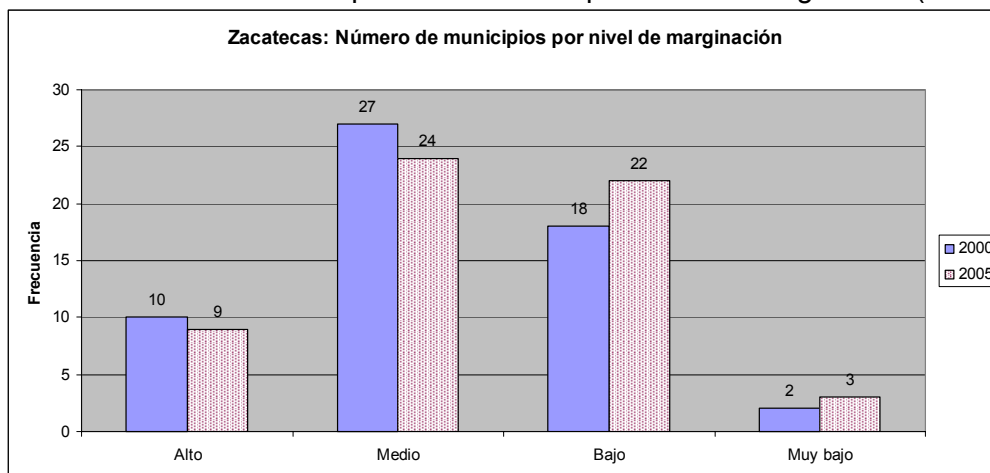
Pero la convergencia de factores complica la existencia en las comunidades marcadas por la migración. De los 57 municipios con que la entidad zacatecana contaba en el año 2000, 10 de ellos se calificaron como de alto grado de marginación, 27 de nivel medio, 18 de nivel bajo y 2 de nivel muy bajo⁶. La gráfica 1 da cuenta de cómo en la entidad zacatecana, los municipios han transitado en el espacio de interés de éste trabajo, de niveles altos (10) y medios (27) de marginación a niveles bajo (22) y muy bajo (3) entre 2000 y 2005.

⁴ Ultima hora. Bajan Remesas de Mexicanos a junio. <http://www.laprensagrafica.com/economia/839967.asp> 3 de Agosto de 2007.

⁵ Ibid

⁶ CONAPO. Cap.3. Marginación Municipal 2000 en [http://www.e-local.gob.mx/wb2/ELOCAL/ELOC/Indices de Marginacion 2000 Conapo](http://www.e-local.gob.mx/wb2/ELOCAL/ELOC/Indices%20de%20Marginacion%202000%20Conapo) 3 de Agosto de 2007

Gráfica 1. Transición municipios zacatecanos por nivel de marginación (2000-05)



Elaboración propia, con datos de CONAPO (2000 y 2006)

Si bien el Programa 3x1 ha logrado la convergencia de recursos para el beneficio de las comunidades con migrantes, los indicadores de Intensidad Migratoria y Grado de Marginación, no muestran cambios significativos. En consecuencia el trabajo que se presenta aborda desde la perspectiva que permite la información existente en fuentes secundarias el problema de dilucidar sobre la relación existente entre migración y su asociación con el Programa 3x1 y los niveles de marginación en los municipios de la entidad zacatecana, con el fin de caracterizarla y elaborar una propuesta que contribuya a mejorar el impacto buscado en términos de lograr abatir los niveles de marginación en las comunidades y regiones del estado, a partir de los recursos convergentes.

Metodología

A partir de la información disponible en la entidad responsable del Programa Iniciativa Ciudadana 3x1 (SEDESOL) para los municipios de Zacatecas sobre los montos de inversión y número de proyectos desarrollados bajo el Programa 3x1, y de información disponible en la página del Consejo Nacional de Población (CONAPO) se lleva a cabo un análisis sobre variables categóricas (niveles de marginación y de intensidad migratoria) bajo el enfoque multivariante del Análisis Discriminante. De la misma manera haciendo uso de tablas de contingencia y la prueba de Ji-cuadrada, se prueba la hipótesis de la independencia entre niveles marginación e intensidad migratoria. Se dispuso de la información por municipio de la entidad, para las variables: Nivel de marginación, Intensidad Migratoria, Total de hogares,

Porcentaje de hogares con migrantes, Porcentaje de hogares con migrantes en los últimos 5 años, Porcentaje de hogares con migrantes circulares en los últimos 5 años, Porcentaje de hogares con migrantes de retorno. Los datos fueron procesados en la hoja electrónica de Excel y el paquete Statgraphics V.5.1 para Windows XP.

Resultados

Para el año 2000, la base de datos clasifica los niveles de marginación como Alto, Medio, Bajo y Muy Bajo, esto es, se trata de una variable dependiente categórica. Por otro lado, se consideran las variables indicadas en la metodología, todas ellas de naturaleza cuantitativa. Estos dos ingredientes (variable dependiente categórica e independientes medidas en escala al menos de intervalo), conjugan las condiciones para un análisis discriminante. Se pretende contar con tres funciones discriminantes que a partir de las variables numéricas relacionadas con migración, nos indiquen cuales de ellas determinan significativamente que los municipios se ubiquen en una de las cuatro categorías de niveles de marginación. El análisis discriminante arroja los siguientes resultados:

Cuadro 1. Resultados del análisis discriminante

Discriminant Function	Eigenvalue	Relative Percentage	Canonical Correlation
1	0.85081	68.13	0.67801
2	0.369951	29.62	0.51966
3	0.0281242	2.25	0.16539

Functions Derived	Wilks Lambda	Chi-Square	DF	P-Value
1	0.383608	49.3439	15	0.0000
2	0.709985	17.6393	8	0.0241
3	0.972645	1.4284	3	0.6989

Puesto que se dispone de cuatro grupos previamente definidos para el nivel de marginación, el Análisis Discriminante arroja tres funciones. Del cuadro 1, se observa que las dos primeras funciones resultan significativas ($p\text{-value} < .05$) en el proceso de clasificación de los municipios por los niveles de marginación. La tercera función no resulta significativa ($p\text{-value} > .05$), por lo que la explicación se reduce a las dos primeras funciones. En el cuadro 2, se presentan las estadísticas que arroja la estimación de la ecuación discriminante.

Cuadro 2. Coeficientes estandarizados de las funciones discriminantes para la clasificación de los municipios por grado de marginación

Discriminant Function Coefficients for GraMarg2000 Standardized Coefficients			
	1	2	3
TotalHogares	0.754099	0.586345	-0.352857
PorHogRecRem	0.325128	0.0851969	0.641056
PorHogmig5	-0.554526	-0.398641	-1.39166
PorHogMigCir	-0.192162	0.578842	0.213843
PorHogMigRet	-0.328138	0.925988	0.311714
CONSTANT	0.88439	-2.03178	1.72418

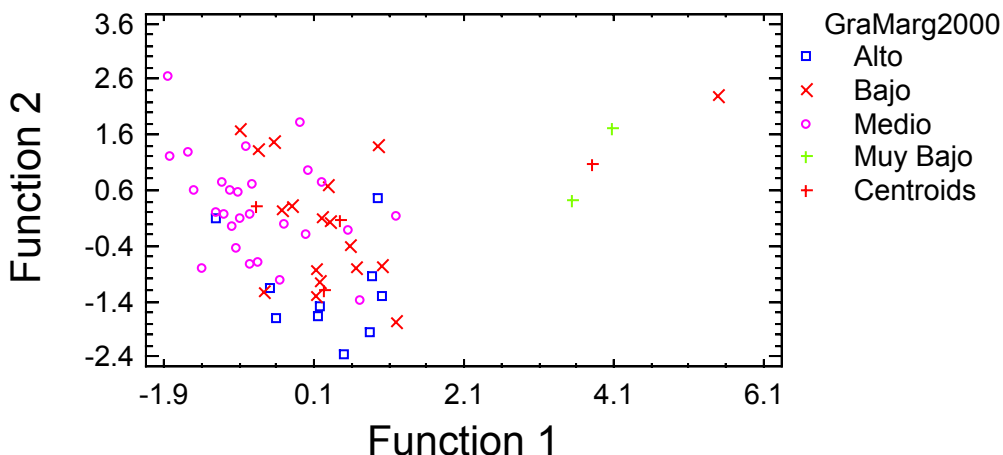
La primera ecuación discriminante toma la forma siguiente:

$$0.754099 * \text{TotalHogares} + 0.325128 * \text{PorHogRecRem} - 0.554526 * \text{PorHogmig5} - 0.192162 * \text{PorHogMigCir} - 0.328138 * \text{PorHogMigRet}$$

Por la magnitud de los coeficientes estandarizados en la ecuación discriminante, se puede determinar el peso de las variables independientes para discriminar entre los grupos de niveles de marginación. La gráfica 2, permite observar el agrupamiento de los municipios por los valores que arrojan las dos funciones discriminantes consideradas. Valores estandarizados cercanos al cero en la función 1, se asocian con grados de marginación altos. Las variables Total de hogares y Porcentaje de hogares que reciben remesas, son las que permiten alejarse de los niveles altos de marginación, sin embargo las variables Porcentaje de hogares con migrantes en los últimos cinco años, porcentaje de hogares con migración circular y migración de retorno, son variables que llevan a clasificar los municipios a la región de medio y alto grado de marginación.

Esta función explica un 68 % de la variabilidad presente en los grupos de niveles de marginación.

Gráfica de la función discriminante



La función 2, que explica el 29.6 % de la variabilidad en los grupos, comprende pesos discriminantes con valores positivos para las variables Porcentaje de hogares con migrantes de retorno, Porcentaje de hogares con migrantes circulares y el Total de hogares. Estas variables inclinan la clasificación hacia los niveles de marginación medio y bajo. En tanto que las variables Porcentaje de hogares con migrantes en los últimos cinco años y Porcentaje de hogares que reciben remesas, se asocian a niveles de marginación altos principalmente.

Los centroides o puntos más representativos de los niveles de marginación para el año 2000 son:

Cuadro 3. Centroides para niveles de marginación 2000

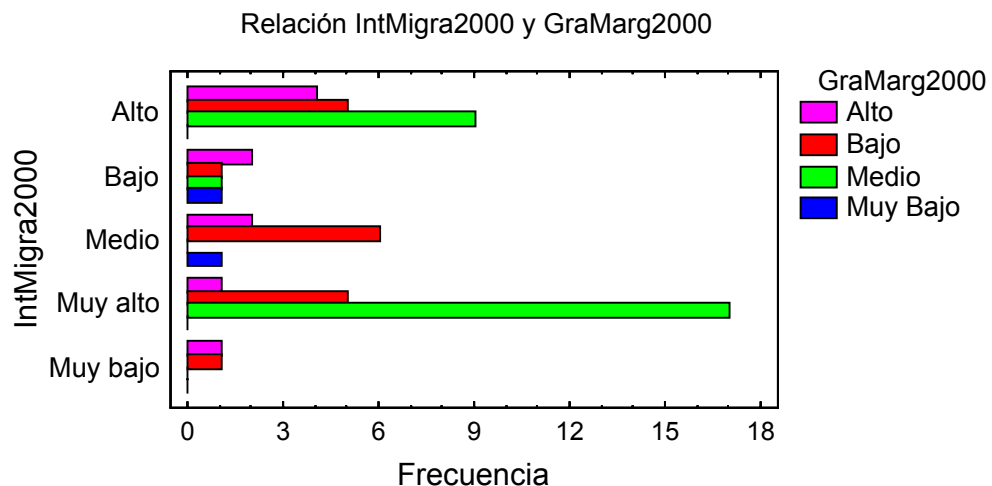
	Func 1	Func 2
Alto	0.239006	-1.2025
Bajo	0.448415	0.0680852
Medio	-0.668698	0.320803
Muy Bajo	3.79665	1.06891

Las intersecciones entre los centroides dados por las funciones discriminantes 1 y 2, señalan en el gráfico anterior los puntos que definen cada grupo por su nivel de marginación. La dispersión de los datos sobre el gráfico da cuenta de la compleja relación entre las variables consideradas desde la óptica de la migración y los niveles de marginación y muestra al mismo tiempo que hay traslapes y por lo tanto no hay una clara separación entre los grupos, situación que prevé el modelo discriminante.

El Análisis Discriminante parece indicar que si crece el número total de hogares, el porcentaje de hogares que reciben remesas y al mismo tiempo, se incrementa el porcentaje de hogares con migrantes de retorno y circulares, esta convergencia parece inducir una importante disminución de los niveles de marginación.

Los resultados tienen lógica en el sentido de que el incremento en el número de viviendas, correlaciona con la población en general de manera positiva y ello implica que se revierte el despoblamiento, que la gente que emigra, se constituyen en migrantes con retorno y circulares y que durante su estancia fuera del municipio envían remesas.

Por otro lado, al relacionar la condición de los 57 municipios de la entidad para el año 2000, en las variables Intensidad Migratoria (IntMigra2000) y Grado de Marginación (GraMarg2000), se observa que la intensidad migratoria con niveles alto y muy alto, se asoció con el grado de marginación medio. Si bien en este cruce de variables, ésta es la frecuencia más alta, no se soslaya el hecho de que para municipios con grado de marginación bajo, la intensidad migratoria es en su mayoría media, alta y muy alta. Esto indica que según los datos del año 2000 (en que no aparecía formalmente el programa 3x1 para migrantes), la migración no estaba asociada con niveles de alta marginación, sino con municipios con grados de marginación medio y bajo fundamentalmente. La expresión gráfica se presenta a continuación.



La expresión cuantitativa de las relaciones antes señaladas se presenta en el cuadro siguiente, que es producto de invocar del paquete estadístico Statgraphics V.5.1/Windows

XP , la rutina para el cálculo de la tabla de contingencia.

Tabla 1 Frecuencias para for IntMigra2000 by GraMarg2000

	Alto	Bajo	Medio	Muy Bajo	Row Total
Alto	4 7.02%	5 8.77%	9 15.79%	0 0.00%	18 31.58%
Bajo	2 3.51%	1 1.75%	1 1.75%	1 1.75%	5 8.77%
Medio	2 3.51%	6 10.53%	0 0.00%	1 1.75%	9 15.79%
Muy alto	1 1.75%	5 8.77%	17 29.82%	0 0.00%	23 40.35%
Muy bajo	1 1.75%	1 1.75%	0 0.00%	0 0.00%	2 3.51%
Column Total	10 17.54%	18 31.58%	27 47.37%	2 3.51%	57 100.00%

Contenido de las celdas:
 Frecuencia observada
 Porcentaje respecto al total de la tabla

De la tabla 1, se deriva la prueba de Chi-Cuadrada (Ho: Intensidad migratoria2000 y Grado de marginación 2000) son independientes)

Chi-Square Test		
Chi-Square	Df	P-Value
26.30	12	0.0097

Puesto que p-value es menor que 0.01, se rechaza la hipótesis de que las hileras y las columnas son independientes al 99% de confianza. Luego entonces, las frecuencias observadas de IntMigra2000 para un particular caso, está relacionado con las frecuencias observadas de GraMarg2000. En particular, la prueba de Chi-cuadrada se ve afectada en su nivel de confianza cuando las intersecciones de las celdas de la tabla de contingencia, muestran frecuencias inferiores a cinco observaciones. Como un complemento, se presentan las estadísticas siguientes, que representan las salidas a pruebas derivadas de la Chi-cuadrada, pero que son propias en circunstancia como la nuestra (frecuencias por debajo de 5).

Tabla 2. Resumen de estadísticas

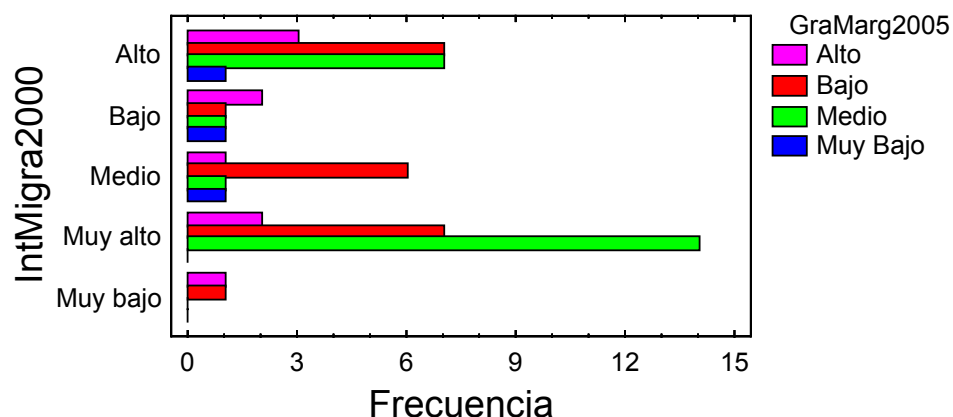
Statistic	Symmetric	With Rows Dependent	With Columns Dependent
Lambda	0.2031	0.1471	0.2667
Uncertainty Coeff.	0.2080	0.1917	0.2273
Somer's D	0.1352	0.1415	0.1295
Eta		0.1693	0.3836

Statistic	Value	P-Value	Df
Contingency Coeff.	0.5619		
Cramer's V	0.3922		
Conditional Gamma	0.1832		
Pearson's R	0.1307	0.1663	55
Kendall's Tau b	0.1354	0.2439	
Kendall's Tau c	0.1215		

La tabla 2 es exhaustiva en cuanto a que muestra las salidas de las pruebas no paramétricas que miden el grado de asociación entre hileras (IntMigra2000) y columnas (GraMarg2000). De particular interés resulta el Coeficiente de contingencia y la Lambda que miden ese grado de asociación en una escala de 0 a 1. Lambda mide que tan útil es el factor en las hileras (o columnas) en la predicción del otro factor. Por ejemplo, el valor de Lambda con columnas dependientes igual a 0.266667, significa que hay una reducción del 26.6667% de reducción en la probabilidad de error cuando IntMigra2000 se utiliza para predecir el GraMarg2000. Las pruebas adicionales son adecuadas cuando se cuanta con información en escalas de medición nominal y ordinal. Todas las pruebas arrojan p-values >0.05 por lo que con una confianza del 95%, no se rechaza la hipótesis de la independencia entre GraMarg2000 e IntMigra2000.

De manera complementaria, un análisis similar se presenta para IntMigra2000 y GraMarg2005. Lo anterior ocurre por no contar con los datos de Intensidad migratoria para el año 2005. Se reitera que para 2005, el Programa 3x1 para migrantes ha sido institucionalizado y cuenta con el respaldo de los tres niveles de gobierno.

Barchart for IntMigra2000 by GraMarg2005



El patrón de la relación mostrada para el años 2000 entre GraMarg2000 e IntMigra2000, muestra un lato grado de similaridad con la gráfica que arrojan los datos de 2005.

En los municipios clasificados para el año 2000 con intensidad migratoria muy alta, se encuentra que son municipios con grados de marginación medio y bajo. En municipios con alta y media intensidad migratoria, nuevamente ocurre que en términos de marginación son medios y bajos. La tabla 2 muestra las especificidades por las frecuencias observadas.

Tabla2. Frecuencias para IntMigra2000 by GraMarg2005

	Alto	Bajo	Medio	Muy Bajo	Row Total
Alto	3 5.26%	7 12.28%	7 12.28%	1 1.75%	18 31.58%
Bajo	2 3.51%	1 1.75%	1 1.75%	1 1.75%	5 8.77%
Medio	1 1.75%	6 10.53%	1 1.75%	1 1.75%	9 15.79%
Muy alto	2 3.51%	7 12.28%	14 24.56%	0 0.00%	23 40.35%
Muy bajo	1 1.75%	1 1.75%	0 0.00%	0 0.00%	2 3.51%
Column Total	9 15.79%	22 38.60%	23 40.35%	3 5.26%	57 100.00%

La prueba de independencia (Chi-cuadrada) entre hileras (IntMigra2000) y columnas (GraMarg2005), concluye en el no rechazo de la misma (p-value>0.05) que es opuesta al resultado bajo los datos de ambas variables para el año 2000.

Chi-Square Test		
Chi-Square	Df	P-Value
16.56	12	0.1670

De la misma forma los resultados de las pruebas alternas a la de Chi-cuadrada, reiteran los hallazgos para los datos del año 2000.

Resumen de estadísticas

Statistic	Symmetric	With Rows Dependent	With Columns Dependent
Lambda	0.1324	0.0588	0.2059
Uncertainty Coeff.	0.1183	0.1108	0.1270
Somer's D	0.0487	0.0503	0.0472
Eta		0.1699	0.2541

Statistic	Value	P-Value	Df
Contingency Coeff.	0.4745		
Cramer's V	0.3112		
Conditional Gamma	0.0680		
Pearson's R	0.0308	0.4102	55
Kendall's Tau b	0.0488	0.6736	
Kendall's Tau c	0.0443		

Por la consistencia mostrada en la información que permite este análisis, se puede establecer que a partir de los datos disponibles, el impacto de los beneficios del programa 3x1 para migrantes, en los años considerados para el presente estudio, parece no tener un impacto significativo sobre los niveles de marginación en los municipios de la entidad. Sin embargo, es pertinente considerar que si bien la inversión y la convergencia de recursos en el Programa 3x1 para Migrantes, se han incrementado, parece ser que los indicadores de los niveles de marginación y migración son mucho más significativos en relación con los beneficios que puedan tener las comunidades y municipios por efecto del programa.

Ahora bien, los datos también muestran consistencia sobre el origen de los migrantes. No parecen surgir de los municipios de mas alta marginación, por el contrario, se observa que la más alta migración está siempre asociada a niveles medio y bajo de marginación, es decir, que los migrantes no surgen de zonas donde las necesidades sean extremas sino de las

regiones y municipios que cuentan con medios de vida tales que los posicionan según los indicadores del Consejo Nacional de Población en una condición media o baja de marginación.

Probablemente resulta pertinente plantear la necesidad de repensar la orientación y la forma de promover los proyectos para desarrollo de infraestructura e incluso los productivos, basados en los apoyos del Programa 3x1 para migrantes y realizar estudios que muestren con mayor profundidad los impactos reales, con cifras precisas que permitan hacer evidente lo que en este trabajo se ha mostrado.

Este tipo de propuestas surgen cuando al recorrer las zonas de influencia en el estado de Zacatecas, del programa 3x1, es relativamente inmediato detectar la presencia de comunidades con poca población, es decir, el despoblamiento. Se aprecia por ejemplo en comunidades cercanas a la cabecera municipal de Jerez, como El Cargadero, que es una comunidad organizada, con pavimento hidráulico, señalización en sus callejuelas pero desgraciadamente solo entre 15 y 22 días al año, se observa como una comunidad activa, pues es cuando llegan los migrantes a sus viviendas, a darles mantenimiento, dejarlas bien para que el año entrante a su regreso, estén en buena condición. Sin embargo, al buena infraestructura de la comunidad, impacta en el beneficio de los pocos pobladores que se encuentran en la comunidad pues son los que se encargan del cuidado de las propiedades y vehículos de los migrantes. Esta población al momento que se hacen las estimaciones para la clasificación por los niveles de marginación, suele no ser significativa y por tanto, los beneficios de que son objeto, no son ponderadores que hagan que la condición del municipio cambie en términos de la indicadores de CONAPO.

Por ello es que resulta interesante abrir la oportunidad de repensar la orientación de un programa como el 3x1 buscando que el estado mismo, reconozca que hay grandes necesidades y rezagos en la entidad y sus comunidades, mismas que no pueden ser cubiertas en un tiempo razonable, solo por la bondad de las participaciones de los migrantes. Parece ser pertinente que el programa busque impactar mas que a los familiares que quedan en la comunidad y que tarde o temprano emigran, a núcleos de población mayores, que puedan aprovechar el drenaje, la calle pavimentada, las reparaciones a los lugares públicos y religiosos así como el desarrollo de pequeñas iniciativas que eventualmente se constituyan en empresas que den oportunidades de empleo y mayores ingresos.

Conclusiones

En la idea de aproximarnos a proponer estrategias para la administración del fenómeno migratorio y sus efectos colaterales que reflejan el despoblamiento y la marginación entre otros, como resultado de la alternativa de análisis que ofrece el análisis discriminante, es pertinente recordar los objetivos para los cuales ha sido creado el Programa Iniciativa Ciudadana 3x1. Al revisar el objetivo 1, relacionado con las *iniciativas corresponsables entre migrantes organizados y los tres niveles de gobierno*, los resultados reiteran la importancia de que las instancias de gobierno, motiven la necesidad de detonar el interés por la administración municipal del suelo urbano y en zonas de transición de las comunidades y cabeceras municipales en favor de migrantes interesados en llevar a cabo proyectos de construcción de viviendas, compra de terrenos que paulatinamente reactiven la actividad económica. Lo anterior, se propone en virtud de que en municipios claramente marcados por el fenómeno migratorio, los migrantes son quienes modulan con su capacidad económica, el mercado de la tierra urbana y rural. Es muy importante que tan relevante actividad, no se deje en manos de los acaparadores de terrenos sino que se constituya en una actividad de fundamental interés municipal y estatal.

El nivel de inversión del programa 3x1 no parece incidir en retener a los pobladores de regiones de alta expulsión. Los niveles de marginación no muestran cambios significativos. No obstante las inversiones continúan y ayudan a la mejora de la infraestructura de las comunidades, solo que éstas cada vez están más despobladas.

Al revisar el objetivo 2 del Programa 3x1 “Promover que las propuestas de inversión se canalicen a las comunidades de alta migración y pobreza”. Los datos no reflejan congruencia con este objetivo, puesto que la más alta proporción de proyectos han sido ubicados en zonas con niveles de baja y media marginación. Esto de alguna forma deja ver que si bien los migrantes sienten el deseo de ver en mejores condiciones su localidad, el hecho es que en la medida en que logran disponer de recursos económicos, éstos se aplican en zonas donde haya oportunidad de abrir un negocio familiar o bien la compra de terrenos, es decir bienes raíces que aseguren la inversión y sobre todo, la necesidad de contar con familiares en la localidad que administren las propiedades. Este resultado es congruente con lo establecido mediante el análisis discriminante. Es claro que desde el punto de vista del desarrollo urbano, en donde hay proyectos estatales y federales que detonan la actividad

económica como la vivienda de interés social, es claro que se provoca un interés por el suelo urbano, esto a su vez llama la atención de los migrantes y le apuestan a contar con una vivienda con los servicios necesarios, pero al mismo tiempo, establecen pequeños negocios.

El 3x1 no parece contribuir a retener la migración de regiones y municipios históricamente caracterizados por el fenómeno como tampoco ha contribuido al cambio de los niveles de marginación. Los resultados permiten aventurar la idea de replantear la orientación del 3x1 hacia zonas de mayor impacto (colonias en las zonas periféricas de las ciudades y cabeceras de mayor crecimiento). Lo anterior implica colocar al centro del programa, la necesidad de contribuir a mejorar las condiciones de vida en donde se presenta con mayor intensidad esta deficiencia, es decir que, desde las organizaciones de migrantes que apoyan el 3x1, es pertinente considerar que la infraestructura creada por éste, tenga mayor impacto en población permanente y no solo para aquella que está en las comunidades 15 de los 365 días del año. Ante una perspectiva de convergencia de esfuerzos para mejorar las condiciones de vida, es pertinente dar líneas para discutir la orientación de las inversiones más allá del embellecimiento de los símbolos y lugares de reunión en las comunidades migrantes.

Bibliografía citada

Diario Oficial de la Federación. (2003) Iniciativa de Ley. Programa Iniciativa Ciudadana 3x1.
Fernández de C.,R., García, Zamora,R., Vila Freyer, Ana (2006) *El programa 3x1 para migrantes. ¿Primera política transnacional en México?* Miguel Ángel Porrúa Editores.
U.A.Z. I.T.A.M. México

García Zamora, R. (2005). *Migración, Remesas y Desarrollo. Los retos de las organizaciones migrantes mexicanas en Estados Unidos*. Doctorado en Estudios del Desarrollo. U.A.Z. México

Gobierno del Estado de Zacatecas (2005). *Plan estatal de desarrollo 2005-2010*.
Zacatecas, Zac. México.

Gobierno del Estado de Zacatecas, www.zacatecas.gob.mx/

Goldring, Luin (2002). "The Mexican State and Transmigrant Organizations: Negotiating the Boundaries of Membership and Participation", Latin American Research Review, vol. 37, no. 3: 55-99.

González Gutiérrez, Carlos, "La organización de los inmigrantes mexicanos en Los Ángeles: la lealtad de los oriundos", Revista Mexicana de Política Exterior, México, IMRED, enero-marzo 1995, núm. 46, pp. 59-101.

Gobierno del Estado de Zacatecas, www.zacatecas.gob.mx/

Instituto de los Mexicanos en el Exterior, www.sre.gob.mx/ime

Moctezuma, Longoria, M. y Pérez Veyna, O. (2006) *Remesas colectivas, estado y formas organizativas de los mexicanos en Estados Unidos*, en Fernández de C., R., García, Zamora, R., Vila Freyer, Ana (2006) *El programa 3x1 para migrantes. ¿Primera política transnacional en México?* Miguel Ángel Porrúa Editores. U.A.Z. I.T.A.M. México

Orozco, Manuel, "Hometown Associations and their Present and Future Partnerships: New Development Opportunities?" Report commissioned by the U.S. Agency for International Development, septiembre 2003, http://www.iadialog.org/publications/country_studies/remittances/HTA_final.pdf

Secretaría de Desarrollo Social (SEDESOL), www.sedesol.gob.mx

Soto, P. Sergio y Velásquez, H. M. Antonio. (2006) "*El proceso de institucionalización del Programa 3x1 para Migrantes*" en Rafael Fernández de C., Rodolfo García Z y Ana Vila F. (Coords.) *El Programa 3x1 para Migrantes. ¿Primera Política Transnacional en México?* pp. 11-20. México. ITAM-UAZ-Miguel Ángel Porrúa Ed.