

POLITICAS DE DESARROLLO REGIONAL EN LOS ESTADOS DE COAHUILA Y NUEVO LEON 1990-2000

Diana R. Villarreal G.

INTRODUCCIÓN

Los estados de Coahuila y Nuevo León, localizados en el noreste mexicano, representan el 7.7% y el 3.3% de la superficie total del país y su población según el XII Censo de Población y Vivienda, era de 2,298,070 personas en Coahuila y de 3,826,240 personas en Nuevo León. En los dos estados la distribución de la población es muy desigual ya que en Nuevo León tiende a concentrarse en la zona metropolitana de Monterrey y en Coahuila, aunque tiende a concentrarse en las dos zonas metropolitanas más importantes que son la de Saltillo y la de Torreón, existen además otras ciudades que se han desarrollado últimamente como efecto de la instalación de nuevas empresas maquiladoras, especialmente las ciudades fronterizas de Acuña y Piedras Negras.

En los dos estados se han seguido en los últimos diez años, políticas de desarrollo económico que buscan lograr un desarrollo regional más equilibrado, sin embargo, esto no se logra. En este capítulo se mostrará cuáles han sido las políticas de desarrollo regional recientes y cuáles los factores que influyen en la localización de la actividad económica que explican la selección de las zonas metropolitanas, lo cual a su vez origina un mayor desequilibrio regional.

A nivel regional, las zonas metropolitanas de Monterrey y Saltillo-Ramos Arizpe han conformado un corredor industrial y muestran la tendencia a convertirse en una gran región megalopolitana, en la cuál sin perder sus características específicas, tienden a complementarse integrando el polo automotriz del noreste.

1. Las tendencias de la distribución de la población a nivel estatal

1.1 El Estado de Nuevo León

El Estado de Nuevo León, cuenta con 64,000 kilómetros cuadrados y se divide en seis regiones. De éstas, la región VI corresponde al AM de Monterrey integrada por 9 municipios conurbados los cuáles cuentan con 3,236,604 habitantes. La tendencia observada en los últimos treinta años, es hacia una mayor concentración ya que en 1970, en el AM de Monterrey que cuenta con 4,012 kilómetros cuadrados de superficie se concentraba el 74% de la población total del estado y aumentó en el año 2000 al 85%.

En los años ochenta, debido a la crisis económica nacional, se redujo la tasa de crecimiento poblacional estatal, alcanzando un promedio de 2.12% anual en el período 1990-2000 y de 2.3% en la ZM de Monterrey indicándonos un cambio en las corrientes migratorias por las modificaciones estructura productiva y en la demanda de empleo.

Sin embargo, al interior de la ZM de Monterrey, hay diferencias notables en cuanto a las tasas de crecimiento de la población, ya que se observa una desconcentración de la población hacia los municipios de la periferia, especialmente, los de Apodaca y Escobedo que crecieron a tasas de 9.3% y 9% respectivamente, así como los de reciente integración como Juárez y García. En cambio los municipios de Monterrey, San Pedro y San Nicolás alcanzaron tasas de solo 0.4%,1.1% y 1.3% respectivamente, inferiores al promedio de la ZM de Monterrey.¹

Otra tendencia es que la zona metropolitana está expandiendo su área de influencia a algunos de los municipios de la segunda periferia, que constituyen la Región V. Son 13 municipios los que circundan a la ZM de Monterrey. En 1990, contaban con el 4.61% de la población estatal y para el año 2,000 aumentó su participación al 5.14%; en conjunto tuvieron una TCMA de 3.3% y de éstos, los que muestran tasas de crecimiento poblacional más altas, son Abasolo con 6.2%, Cadereyta Jiménez 3.4%, Ciénega de Flores 5.3%, Marín 3.7% y Salinas Victoria con 7.2%. En algunos de estos municipios se han llevado a cabo políticas específicas para desconcentrar la actividad económica, por ejemplo, la construcción de parques industriales y recientemente se han construido viviendas de interés social para alojar a la población trabajadora y que no se desplace

diariamente a su trabajo. Las cabeceras municipales se localizan en las principales autopistas que se dirigen a los Estados Unidos así como a Monclova Coah. En Cadereyta Jiménez se localiza la segunda refinería de PEMEX más importante de México.

Las ciudades medias de Linares y Sabinas Hidalgo, a pesar de las políticas de atracción de nuevas inversiones y de la construcción de parques industriales, no han logrado desarrollarse como nuevos polos de crecimiento.

1.2 La distribución de la población en el Estado de Coahuila

La población del estado de Coahuila, creció a una TCMA de 1.5% en promedio. La superficie estatal se divide en 7 regiones, la del Sureste está integrada por los municipios de Saltillo, Ramos Arizpe, Arteaga, Parras y General Cepeda, su población total suma 691,106 habitantes, que representan el 30.11% del total estatal. La ciudad de Saltillo creció a una TCMA de 2.74% y la de Ramos Arizpe en 3.5%, ambas muy superiores al promedio estatal. La superficie del AM de Saltillo, suma 26,751.8 kilómetros cuadrados, contando Saltillo solamente con el 2.55% de la superficie total.

En la Región Laguna se encuentran los municipios de Torreón, San Pedro de las Colonias, Francisco I. Madero, Matamoros y Viesca, los que suman un total de 774,762 habitantes que representan el 33.75% de la población estatal. La Ciudad de Torreón tuvo una TCMA de solamente 0.83%, inferior al promedio estatal.²

La Región Centro está integrada por los municipios de Monclova, Frontera, Castaños, Candela, Abasolo, Nadadores y San Buenaventura, en conjunto tienen 311,264 habitantes que representan el 13.56% de la población estatal. Las ciudades de Monclova y Frontera están conurbadas y tienen en conjunto 11.3% de la población estatal. La población de Monclova creció a una TCMA de 0.82%, mientras que frontera lo hizo en 0.80%, mostrando muy poco dinamismo, efecto de la crisis financiera de la principal empresa de la entidad Altos Hornos de México.

¹ Fuente. INEGI XI y XII Censo General de Población y Vivienda, 1990 y 2000. Estado de Nuevo León.

La Región Carbonífera está integrada por los municipios de Juárez, Múzquiz, Progreso, Sabinas y San Juan de Sabinas, cuentan con 160,442 habitantes que representan el 6.98% de la población estatal.

La Región Norte, está integrada por los municipios de Ciudad Acuña, Guerrero, Hidalgo, Jiménez y Piedras Negras. Su población total suma 251,478 habitantes, que representan el 10.96% del total estatal. Las Ciudades fronterizas de Acuña y Piedras Negras, tenían en el año 2,000, un total de 238,617 habitantes, presentando Ciudad Acuña la TCMA más alta del estado, que fue de 6.25%, resultado de las mayores inversiones extranjeras directas, principalmente en la industria maquiladora.

Las regiones Desértica y Cinco Manantiales, cuentan con 6 y 5 municipios y una población total de 36,773 y 69,733 habitantes respectivamente que representan 1.6% y 3 % de la población total del estado.³

2. Las políticas de desarrollo económico en Coahuila y Nuevo León

2.1 El Estado de Nuevo León

En Nuevo León, la actividad manufacturera fue la más importante en el Siglo XX, sin embargo, ya desde los años ochenta, se observa una tendencia a la terciarización de la economía. Esto se debe principalmente a la especialización que se está dando en actividades económicas relacionadas con la producción como son las comunicaciones y transportes.

La crisis de los años ochenta, afectó profundamente a los principales grupos industriales regiomontanos, que enfrentaron una enorme deuda en dólares con la banca internacional. Gracias al apoyo brindado por el Gobierno federal a través de Nafinsa a través del FICORCA lograron reestructurar su deuda. Fue necesario además modificar la estructura organizativa de los grupos industriales, que debieron vender empresas no afines a su producción principal, así como cerrar empresas obsoletas. La reestructuración de las empresas, implicó reorganizar la producción,

² Los municipios de Gómez Palacio y Lerdo Durango están conurbados a la ciudad de Torreón, conformando la ZM de Torreón.

pasando del sistema de producción fordista al just in time, o toyotismo, que significó en algunos casos como el de Hylsa, cerrar departamentos completos, como el de mantenimiento para recontractar a sus propios trabajadores organizados en pequeñas empresas. El sistema de subcontratación permitió el crecimiento de las pequeñas y medianas empresas en la entidad que fueron las que generaron el mayor número de empleos durante los años ochenta.

Las grandes empresas que habían suspendido sus inversiones durante 6 o 7 años, afectadas por la crisis de la deuda y por la apertura económica que implicó una mayor competencia en la producción de bienes intermedios y de capital donde se especializaba la entidad, debieron realizar alianzas estratégicas y joint ventures con empresas transnacionales para adquirir nuevas tecnologías e integrarse al mercado mundial. Algunas alianzas se hicieron para la comercialización de los productos en el extranjero, aprovechando los canales distributivos de esas empresas.

A pesar de estas medidas a finales de los años ochenta, se observaba un proceso de desindustrialización, debido al menor aporte del sector industrial al PIB estatal, en relación a los años anteriores. Debido a esto, en 1991, se diseñó el Plan Nuevo León, con objeto de seleccionar aquellas ramas de la actividad económica donde Nuevo León tuviera ventajas competitivas y donde se pudieran generar ventajas competitivas.

Debido a la reestructuración económica emprendida por el Gobierno de Miguel De la Madrid, se cerró la empresa Fundidora Monterrey, que generaba alrededor del 16% del PIB del AM de Monterrey y se despidieron a más de 12,000 trabajadores. Esto modificó la estructura productiva local. Sin embargo, permaneció la empresa Hylsa, que gracias al proceso de reestructuración logró superar la crisis económica y modernizar sus plantas.

En base a los estudios realizados por el ITESM en 1994, se seleccionaron algunas ramas de producción donde se tuvieran ventajas comparativas. Se diseñó una estrategia para atraer inversión extranjera directa en la rama automotriz y de autopartes para generar un mayor valor agregado y complementar las cadenas productivas.

³ Fuente. INEGI. XI y XII Censo General de Población y Vivienda. Estado de Coahuila, 1990 y 2000.

La crisis de 1995, favoreció a los grupos industriales regiomontanos que ya tenían canales de distribución de sus productos en el extranjero, de manera que al volverse más baratos los productos, lograron aumentar sus exportaciones y superar la crisis económica nacional.

Se logró revertir la tendencia que llevaba la aportación de las manufacturas al PIB estatal, de manera que si en 1993, la industria generaba el 25.68% del mismo, para 1999, generó el 28.28%.

Al interior de la estructura productiva, en 1999, se observa una tendencia a la especialización en el Subsector 38, donde se concentran el 31.7% del total de establecimientos, el 43.14% del personal ocupado y el 40.32% del valor agregado del sector manufacturero.

Otras ramas que muestran un incremento en su participación en el valor agregado son: la producción de papel, productos de papel, editoriales e imprentas, con el 5.92% y las industrias metálicas básicas con el 9.48%. Otras sub-ramas siguen siendo muy importantes, pero decrecen en su aportación al valor agregado estatal, por ejemplo, las sustancias químicas que descendieron del 18.54% al 14.99%, los alimentos, bebidas y tabaco descendieron del 22.86% al 13.06% y los productos minerales no metálicos del 12.81% al 10.49%.

Se observa una especialización en las subramas 37 y 38, así como en las de productos químicos, productos minerales no metálicos y alimentos, bebidas y tabaco.

La política que se diseñó de atraer inversión extranjera directa de empresas que complementen los procesos productivos y generen un mayor valor agregado, ha sido relativamente exitosa, ya que la inversión extranjera directa ocupó el segundo lugar a nivel nacional, con un total acumulado entre 1994 y el año 2,000 de 6,693,551.8 Miles de dólares, representando el 10.2% del total de la IED invertida en el país.⁴

En el año 2,000 la inversión extranjera directa (IED) se concentraba en 989 empresas, de las cuales el 44.3% eran manufactureras y contaban con el 72.52% de la IED estatal. Le seguían los

⁴ Secretaría de Economía, Subsecretaría de Negociaciones Comerciales Internacionales, Dirección General de Inversión Extranjera. Estados de Coahuila y Nuevo León. septiembre del 2000.

comercios, con el 21% y el 2.76% de la IED, mientras que los transportes y comunicaciones eran y contaron con 21 empresas y el 10.86% de la IED, así como los servicios financieros en 42 empresas se invirtió el 11% de la IED. En otros servicios, se invirtió el 1.59% de la IED en 235 empresas que representaron el 23.59% , lo que significa que se han expandido actividades de servicios a empresas entre otros. Los servicios profesionales, técnicos y especializados cuentan con 194 empresas con IED que representan el 19.5% del total, le siguen los comercios al mayoreo, con 161 empresas y el 16.2% de participación y la industria automotriz y productos electrónicos con el 4.1% de las empresas respectivamente.

Para apoyar las nuevas inversiones, se han impulsado los parques industriales, tratando de desconcentrar a las empresas de la ZM de Monterrey, hacia los municipios de la periferia. En Nuevo León se han instalado,857 unidades económicas en 34 parques industriales y se da empleo a 22,227 personas en las manufacturas y a 3,973 en las otras actividades económicas, 199 empresas se localizan en 7 parques de Apodaca, otras 506, en los municipios de García, Escobedo y Santa Catarina y 63 en Guadalupe; las otras 89 están en los otros municipios.⁵

En cuanto a las actividades específicas de las industrias manufactureras, las ramas que cuentan con mayor personal empleados, son las que producen equipo eléctrico con el 19.3%, los artículos de plástico con el 11.2%, la industria automotriz con el 10.6%, la maquinaria no especificada con el 7.2% y el vidrio y sus productos con 6.5%.

El 51.4% del personal se emplea en 20 grandes empresas (el 4.4%) ; el 32.1% en las medianas; el 11.6% en las pequeñas y el 4.9% en las micro-empresas que suman 248 y representan el 54.9% del total de las empresas. Se sigue la tendencia a una mayor concentración en las grandes empresas y dispersión en las pequeñas.

Sin embargo la IED se sigue concentrando en el municipio de Monterrey, que cuenta con el 41.4% de las empresas con IED, le sigue San Pedro Garza García con el 21.3%, Apodaca con el 10% ,Santa Catarina con 7.6 y el 6.8% en San Nicolás de los Garza y en Guadalupe con el 5.8%. García y Escobedo cuentan con el 1.3% y 1.1% de las empresas, sin embargo son las de mayor

tamaño. Solamente en Ciénega de Flores se han instalado 1.4% de las empresas y en los demás municipios el 3.3% de las empresas, esto confirma la selección de la ZM de Monterrey para invertir en todo tipo de negocios, más que en los otros municipios o ciudades medias.

El sector de comunicaciones, ha sido uno de los que ha atraído mayor inversión extranjera directa, especialmente las telecomunicaciones, ya que en la ZM de Monterrey se han instalado grandes empresas como Alestra y Avantel, que cuentan con alrededor de 2,000 trabajadores. De aportar el 10.14% del PIB estatal en 1993 aumentó su participación al 12.19% en 1999.

La terciarización de la economía se observa en la aportación al PIB estatal de los sectores comercio y servicios. El primero de los cuáles ha descendido en términos relativos del 21.23% al 19.41%; mientras que los servicios financieros, seguros, actividades inmobiliarias y de alquiler, del 16.37% descendieron al 14.72% y los servicios comunales, sociales y personales del 23.83% al 21.28%. Sumando estas dos subramas de servicios éstas aportaban en 1999, el 36% del PIB y a nivel de subsectores, los servicios profesionales, técnicos y especializados ocupaban el primer lugar y generaban el 15.15% del valor agregado total de la entidad. En los parques industriales, se han establecido bodegas que distribuyen productos norteamericanos principalmente así como otras que se destinan a almacenar los productos que deben ser distribuidos bajo el sistema 'just in time'.

De manera que en la ZM de Monterrey se está generando nuevamente un centro distribuidor para el noreste de México.

En el Plan estatal de desarrollo 1997-2003 se especifica la necesidad de impulsar nuevos polos de desarrollo regional y para ello, se toman medidas tales como el fomento a la pequeña y mediana empresa, facilidades fiscales para el establecimiento de las empresas, créditos Fonaes. Sin embargo, la atracción de la ZM de Monterrey sigue siendo, el contar con una oferta de mano de obra, calificada y especializada, así como profesionistas y técnicos que se concentran en la ZM de Monterrey. La generación de economías de aglomeración, por la proximidad de las empresas y la posibilidad de los encadenamientos productivos por contar con empresas proveedoras de distinto

⁵ <http://www.inegi.gob.mx/estadística/español/economía> p.2

nivel, estimula las nuevas inversiones a pesar de los efectos negativos, tales como la contaminación y el tráfico.

Con objeto de evitar estos problemas, se están impulsando los municipios periféricos como García, Juárez y El Carmen, así como Apodaca y Escobedo que cuentan aún con terrenos disponibles para la instalación de nuevas empresas. La política del estado ha sido ampliar las vías de comunicación, evitando el paso por el centro de la ZM de Monterrey. Así se están configurando, corredores industriales, entre los municipios de Santa Catarina y García, y entre García y Escobedo.

La ventaja comparativa que tiene la ZM de Monterrey, radica en la distancia a la frontera norte y las autopistas con las principales ciudades de la frontera con los Estados Unidos, como son: Laredo, McAllen y Brownsville Texas. Además cuenta con una pequeña franja limítrofe con Texas, que es el municipio de Colombia, que cuenta con instalaciones modernas que buscan evitar el tráfico por las aduanas de Laredo Texas. Se está impulsando la construcción de una autopista directa a la ciudad de Austin Texas.

La principal característica del estado de Nuevo León es la continuidad en las políticas de desarrollo económico, que implica la solución de problemas de infraestructura básica para la atracción de nuevas empresas. El tipo de empresas que se están atrayendo requieren de las condiciones propias de la ZM de Monterrey, por lo mismo siguen instalándose ahí porque es donde tienen mayores ventajas comparativas. Entre las empresas automotrices que se han instalado se encuentran la Mercedes Benz, en el municipio de García, la Blue Bird, Navistar y Thomas Built Buses que se han instalado en el municipio de Apodaca y numerosas empresas proveedoras de autopartes y productos eléctricos y electrónicos. Las maquiladoras en 1998 eran 162.

2.2 Las políticas de desarrollo económico del Estado de Coahuila

El Estado de Coahuila a partir del gobierno del Lic. Rogelio Montemayor decidió llevar adelante un Plan de Desarrollo Económico que incluyera los sectores de actividad más importantes del

país, buscando aprovechar los recursos naturales con que cuenta y las ventajas comparativas y competitivas.

Coahuila produce minerales tales como el carbón mineral, el fierro, la barita, el cobre, la plata y el plomo. La región minera tradicionalmente ha servido para suministrar los recursos naturales de la industria siderúrgica. Es en Monclova donde se produce el acero y en la ciudad de Monterrey donde desde fines del siglo XIX se instalaron empresas fundidoras de fierro y acero y la primera siderúrgica de América Latina.

Desde los años setenta, en las ciudades de Saltillo y Ramos Arizpe se instalaron las empresas armadoras de automóviles y camiones norteamericanas, entre ellas la Chrysler, la general Motors y recientemente la Volvo. En la actualidad se cuenta con grandes complejos con varias plantas que producen los motores, las piezas de los vehículos y el ensamblaje de los mismos.

El Plan de Desarrollo Económico del Lic. Rogelio Montemayor seleccionó a la industria automotriz como generadora de valor agregado para integrar cadenas productivas que aprovecharan los recursos del estado y contribuyeran al desarrollo de las regiones donde se extraen los minerales, donde se produce el acero y finalmente la producción de motores, autopartes y vehículos terminados. Esta política favoreció el establecimiento de empresas relacionadas con la rama automotriz y de autopartes especializándose el estado en la rama 38, de productos metálicos, maquinaria y equipo donde se incluye la producción automotriz y de autopartes.

Una de las consecuencias de este proceso es la concentración de la producción en la ZM de Saltillo-Ramos Arizpe, que es una de las que más crece en número de empresas, personal ocupado y valor agregado. Sin embargo, las otras regiones no se desarrollaron de la misma forma, ya que la minería no ha logrado superar la situación económica prevaleciente con anterioridad y la empresa siderúrgica AHMSA, que se privatizó, reestructuró y modernizó, no ha podido superar la crisis financiera por la que ha atravesado en los últimos años. Estos factores han ocasionado un mayor desequilibrio regional, a pesar de la política de construcción de

carreteras y autopistas que unen a las distintas ciudades del estado y directamente a Saltillo-Ramos Arizpe con Monclova y Ciudad Acuña en la frontera con Estados Unidos.

En el caso de la región Laguna, donde tradicionalmente ha predominado la producción agrícola y ganadera, se buscó la formación de cadenas productivas en torno a la industria textil, convirtiéndose la zona en productora de mezclilla a nivel mundial. A pesar de estas medidas, gran parte de las nuevas inversiones han sido en industrias maquiladoras que si bien generan empleos, no aportan mucho al valor agregado estatal y nacional, ya que no muestran grandes encadenamientos con las industrias locales y nacionales.

El PIB creció a una T CPA de 3.08% en el período 1988-1996, superior al 2.64% del país, sin embargo, aportaba solamente el 3.29% del PIB nacional en 1996, mientras que Nuevo León aportaba el 6.61% del mismo. En 1999, Coahuila disminuyó al 3.19%, mientras que Nuevo León aumentó su aportación al 6.82% del total nacional.

La estructura del PIB de Coahuila muestra una especialización en las manufacturas la que ha aumentado del 30.36% en 1993 al 35.75% en 1999. Al mismo tiempo la minería ha perdido importancia disminuyendo del 3.75% al 2.95% en el mismo período. Las grandes divisiones de Transporte y Comunicaciones así como electricidad, gas y agua aumentaron su aportación al PIB estatal en este período y en cambio los otros sectores disminuyeron su participación, es el caso del sector agropecuario, silvicultura y pesca, así como la construcción y los servicios comunales, sociales y personales. En cambio permanecieron en el mismo nivel, los sectores del comercio, restaurantes y hoteles y los servicios financieros. Los sectores relacionados con la producción agrícola y ganadera así como la minería muestran tasas de crecimiento negativas en algunos años de este período, indicándonos la crisis de este sector.

La estructura del sector manufacturero muestra también el predominio del subsector 38 ya que de aportar el 37.81% del PIB estatal, aumentó al 39.57% en 1999. Le sigue la industria metálica básica que a pesar de las crisis financieras ha aumentado su participación en el PIB del 17.99% al 19.61% en el mismo período. Las otras dos subramas son los productos minerales no metálicos y los alimentos, bebidas y tabaco, las que pierden importancia en este período disminuyendo su

participación en el PIB. La primera aportaba el 16.34% y disminuyó al 14.38%, mientras que la segunda del 15.31% disminuyó al 12.33%.

Aumentaron su participación la rama textil y de la confección aportando en 1999 el 5.12%, así como las sustancias químicas que generaron el 6.93% en ese año. En los años 1998-1999, mientras que el PIB estatal creció a una tasa de 2% , la rama 32 de textiles y de la confección creció a una TCMA de 13.33%, siguiéndole en importancia los productos minerales no metálicos en 7.18% y los productos metálicos maquinaria y equipo con 4.42%, en cambio decrecieron las ramas de alimentos bebidas y tabaco en -2.52%, las sustancias químicas en -4.47 y las industrias metálicas básicas en -3.03%, así como las otras industrias.⁶

Se puede decir que en los sectores dinámicos es donde se está especializando la economía estatal, especialmente en los productos metálicos, maquinaria y equipo, así como la industria textil y de la confección.

Una de las explicaciones a la baja participación del estado en la aportación al PIB nacional se relaciona con las maquiladoras, que son las que han aumentado proporcionalmente más, en cuanto a número de empresas y generación de empleo, pero sin embargo generan poco valor agregado y tienen pocos efectos de encadenamientos. El valor agregado de la industria maquiladora de exportación fue de 8,524,683 miles de pesos en 1999. (cifras preliminares)⁷

En 1994, había un total de 6,357 empresas manufactureras que representaban el 10.2% del total y aumentaron a 7,189 en 1999 disminuyendo en términos relativos al 9.7%. En cambio el personal empleado aumentó de 125,579 a 185,893, del 31.1% se incrementó al 34.7%.⁸

La industria maquiladora de exportación en 1999, contaba con 272 establecimientos y 105,159 trabajadores, que representaban el 56.5% del personal total empleado. La mayoría de las empresas maquiladoras se localizan en Ciudad Acuña, Piedras Negras y Torreón, con el 31.54%,

⁶ Fuente. INEGI. Sistema de Cuentas Nacionales de México. Producto Interno Bruto por Entidad Federativa. 1993-1999.

⁷ Fuente. INEGI. Dirección General de Estadística, México, 2000.

⁸ Fuente. INEGI. Dirección General de Estadística, México 2000 [http:// www.inegi.gob.mx](http://www.inegi.gob.mx).

el 14.22% y el 20.48% del personal empleado, lo que explica el crecimiento poblacional de Ciudad Acuña, en comparación con las otras ciudades.

Uno de los factores explicativos del crecimiento económico de la entidad es la inversión extranjera directa IED, que sumó un total de 868,612.7 miles de dólares en el período 1994-2000, representando el 1.3% del total de la IED en el país, ocupando el 10 lugar entre los estados.

Las ciudades que recibieron mayor número de empresas con IED fueron Saltillo con 88, Torreón con 60, Acuña con 56, Piedras negras con 38, Ramos Arizpe con 29 y Monclova con 13, los municipios de Sabinas, Múzquiz y Parras recibieron 7 y 6 empresas respectivamente.

El 23% de las empresas con IED fueron del sector manufacturero, 4.3% de otros servicios y el comercio el 3.3% de empresas. La industria manufacturera recibió el 95.2% de la IED acumulada en el período 1994-2000 , el 2.6% se destinó a los servicios financieros y el 1.2% al comercio.

Las empresas con IED son del ramo automotriz el 10.9%, los servicios profesionales 10.4%, el comercio de productos no alimenticios al por mayor 8.9%, la confección de prendas de vestir 8%, elaboración de productos de plástico, 7.1%, fabricación y ensamble de productos y accesorios eléctricos el 6.6%, fabricación de maquinaria y equipo para usos específicos y para usos generales el 3.3% respectivamente. La extracción de minerales metálicos no ferrosos y otras industrias manufactureras el 3% respectivamente y la fabricación de hilados y tejidos 3%, para hacer un subtotal de 67.4%.

Una de las formas de atraer inversión extranjera directa es a través de la creación de parques industriales, en Coahuila hay 27 parques, ciudades y corredores industriales (PCCI) que cuentan con 593 unidades económicas y 83,107 trabajadores. Es decir, el 44.7% del personal total empleado en la industria manufacturera.

En el Área de Saltillo-Ramos Arizpe se localizan 8 parques y corredores industriales con 128 unidades económicas con 25,019 trabajadores, en La Laguna, hay otros 8 parques que cuentan

con 324 unidades económicas y 20,570 trabajadores, mientras que en las ciudades ubicadas del centro a la frontera hay 11 PCCI con 141 empresas y 37,518 trabajadores.

En Acuña el 25.2% de los trabajadores están en los PCCI, el 24.9% en Saltillo, el 24.1% en Torreón y el 13.6% en Piedras Negras. En estas ciudades los PCCI han servido para la instalación de empresas extranjeras.

El mayor número de trabajadores se ocupan en estas ramas de actividad: equipo electrónico el 32.5%, la confección el 13.5%, la confección del material textil el 9.6%, la industria automotriz el 5.4%, el 5% al equipo electrónico y el resto de las ramas el 34%.

En los PCCI hay 272 unidades económicas manufactureras que cuentan con un personal total de 71,244 trabajadores. De estos el 69.8% del personal está empleado en 45 grandes empresas, mientras que el 23.9% en las medianas que son 67. Otro 4.5% del personal total se ocupa en 56 empresas chicas y otras 104 microempresas dan empleo a 1,255 trabajadores que representan el 1.8% del total.⁹

Aunque los parques industriales han servido para la instalación de empresas extranjeras, la mayoría de las grandes empresas se instalan en los complejos industriales de la Chrysler y la general Motors, que cuentan con servicio de transporte multimodal que facilita la exportación de los vehículos terminados. Además de que los corredores industriales permiten la aglomeración de empresas en un espacio más reducido.

La política de creación de parques y corredores industriales, así como de los complejos automovilísticos ha facilitado la formación de clusters en la industria automotriz, los que se integran a las empresas matrices en las ciudades del este de los Estados Unidos.

⁹ INEGI Enumeración Integral 1998-Coahuila. Parques Ciudades y Corredores Industriales.

El establecimiento de los clusters alrededor de la industria automotriz en Coahuila, especialmente en la región sureste-Salttillo-Ramos Arizpe, ha facilitado la integración con la ZM de Monterrey complementándose ambas y conformando el polo automotriz del Noreste.

En el caso de Coahuila, se informa que de una inversión total de 2,575,126 miles de dólares recibidos entre 1999 y el año 2,000, el 61.87% se destinó a la región sureste, el 24.61% a La Laguna; otro 10.33% a la región Centro (Monclova y Frontera), mientras que el 3% se ubicó en la región carbonífera. Lo que sigue mostrando el predominio de las dos zonas metropolitanas en la atracción de IED. De 33,500 nuevos empleos se generaron en el Sureste el 36%, el 29% en La Laguna, el 20% en la Región Centro y el 3% en el Norte.

La distribución de las industrias de la rama 38, aumenta de 52,501 a 84,594, a una TCMA de 10%, en cambio en la industria automotriz el personal aumentó de 14,966 a 17,412 personas creciendo a una TCMA de 3.07%. En cambio el valor agregado de la rama 38 creció a una TCMA de 9.24% mientras que la rama automotriz lo hizo en 12.13%, indicándonos una mayor intensificación en el uso de bienes de capital con respecto a la mano de obra.

Las ciudades que experimentaron las mayores tasas de crecimiento en la población ocupada fueron: Piedras Negras con TCMA de 24.46% y Torreón con 4.73% apareciendo esta rama en ciudades como Acuña y Frontera. En cambio en Saltillo y Ramos Arizpe, se tuvieron tasas negativas de (-3.89%) y (-5.12%) indicándonos una reestructuración de la producción. En cambio las TCMA del valor agregado que fue de 12.13% en promedio para Coahuila, muestra altos niveles en Ciudad Acuña donde no existía esta subrama y que fue de 269%, Piedras Negras de 8% ; de 45.3% en Saltillo y de 10% en Torreón, mientras que en Ramos Arizpe fue negativa de (-1.26%), y en Monclova de (-27.78%) indicándonos posiblemente crisis en este subsector.

CONCLUSIONES

La promoción del estado de Coahuila en el extranjero así como la promoción de las ventajas comparativas y competitivas, ha servido para generar cadenas productivas, las que sin embargo están integradas al mercado internacional . Se han desarrollado poco las actividades industriales con capital nacional y esto define un tipo de crecimiento económico dependiente del extranjero, especialmente la industria maquiladora que depende del mercado norteamericano para sus exportaciones y de la industria automotriz, que sigue las estrategias de globalización de las casas matrices localizadas en el extranjero.

Este crecimiento es diferente al de Nuevo León, donde se cuenta con capitales nacionales de mayor envergadura, que han entrado a la globalización y experimentan los efectos de una mayor competencia en el interior del país y en el mundo externo. La integración de cadenas productivas complementa a la actividad industrial de Saltillo-Ramos Arizpe.

Sin embargo la ZM de Monterrey sigue concentrando el mayor número de actividades económicas pero tiende a especializarse en los servicios técnicos y profesionales especializados así como en la distribución comercial.

El predominio de las dos Zonas Metropolitanas nos indica la existencia de efectos de aglomeración, así como de proximidad que favorecen el establecimiento de nuevas empresas y la existencia de un mercado local de trabajo amplio con personal altamente calificado que además presenta características de poca combatividad sindical. Los salarios mínimos son más bajos en Coahuila y representan una de las atracciones para la inversión extranjera directa, además de las campañas de promoción en el extranjero y las facilidades para la instalación de empresas como son los programas de localización de terrenos adecuados, la renta de naves industriales y la exención de impuestos a las grandes empresas.

Cuadro 1

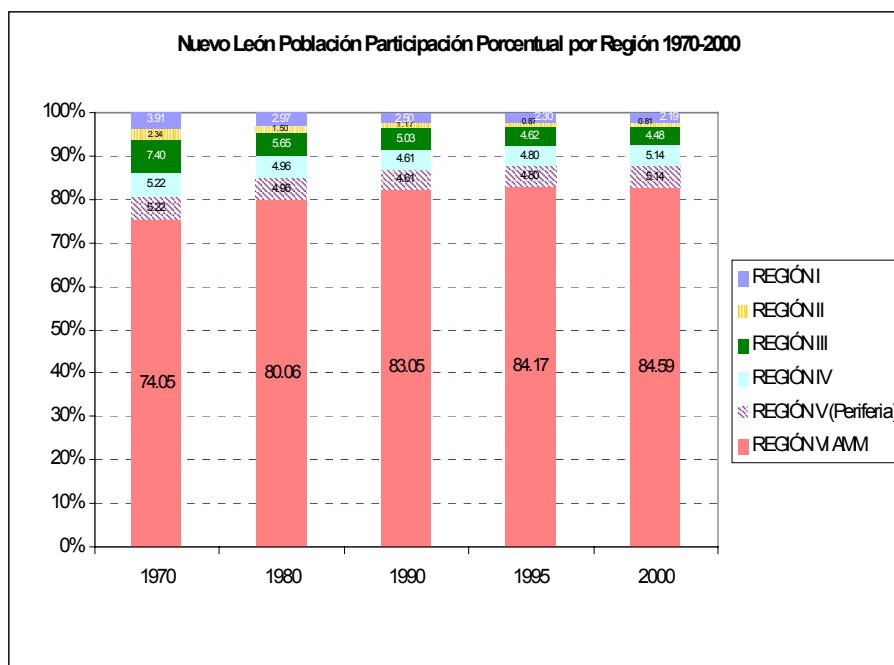
Población por región geográfica

Nuevo León 1970-2000

Municipio	1970	1980	1990	1995	2000
NUEVO LEÓN	1 694 319	2 513 044	3 098 736	3 550 114	3 826 240
REGIÓN I	66 310	74 596	77 598	81 625	83 753
REGIÓN II	39 588	37 758	36 165	30 921	30 937
REGIÓN III	125 423	141 937	155 960	164 015	171 430
REGIÓN IV	119 934	122 057	112 787	115 107	106 787
REGIÓN V (Periferia)	88 373	124 760	142 699	170 365	196 729
ABASOLO	398	712	1 373	1 945	2 509
CADEREYTA JIMENEZ	29 765	45 147	53 582	62 440	74 866
CARMEN	2 150	3 931	4 906	6 168	6 584
CIENEGA DE FLORES	3 273	5 075	6 708	8 586	11 210
DOCTOR GONZALEZ	2 428	2 222	3 011	2 912	3 193
GENERAL ZUAZUA	2 687	4 045	4 647	5 276	6 020
HIDALGO	7 007	10 949	11 668	13 552	14 271
HIGUERAS	865	993	1 060	1 218	1 371
MARIN	1 745	2 581	3 292	4 014	4 719
MINA	3 207	4 368	4 564	4 783	5 022
PESQUERIA	5 181	6 963	8 188	9 359	11 223
SALINAS VICTORIA	5 578	9 189	9 518	15 925	19 013
SANTIAGO	24 089	28 585	30 182	34 187	36 728
REGIÓN VI AMM	1 254 691	2 011 936	2 573 527	2 988 081	3 236 604
APODACA	18 564	37 181	115 913	219 153	282 941
GARCIA	6 477	10 434	13 164	23 981	28 920
GENERAL ESCOBEDO	10 515	37 756	98 147	176 869	232 961
GUADALUPE	159 930	370 908	535 560	618 933	668 780
JUAREZ	5 656	13 490	28 014	50 009	66 243
MONTERREY	858 107	1 090 009	1 069 238	1 088 143	1 108 499
SAN NICOLAS DE LOS GARZA	113 074	280 696	436 603	487 924	495 540
SAN PEDRO GARZA GARCIA	45 983	81 974	113 040	120 913	126 147
SANTA CATARINA	36 385	89 488	163 848	202 156	226 573

Fuente: Elaboración propia en base a, Nuevo León Cuaderno de Información para la Planeación, 1990, INEGI y Gobierno del Estado de Nuevo León Secretaria de Programación y Desarrollo de Estadística; XI Censo General de Población y Vivienda 1990, INEGI. Censo de Población 1995, INEGI. XII Censo General de Población y Vivienda 2000, INEGI.

Gráfica 1



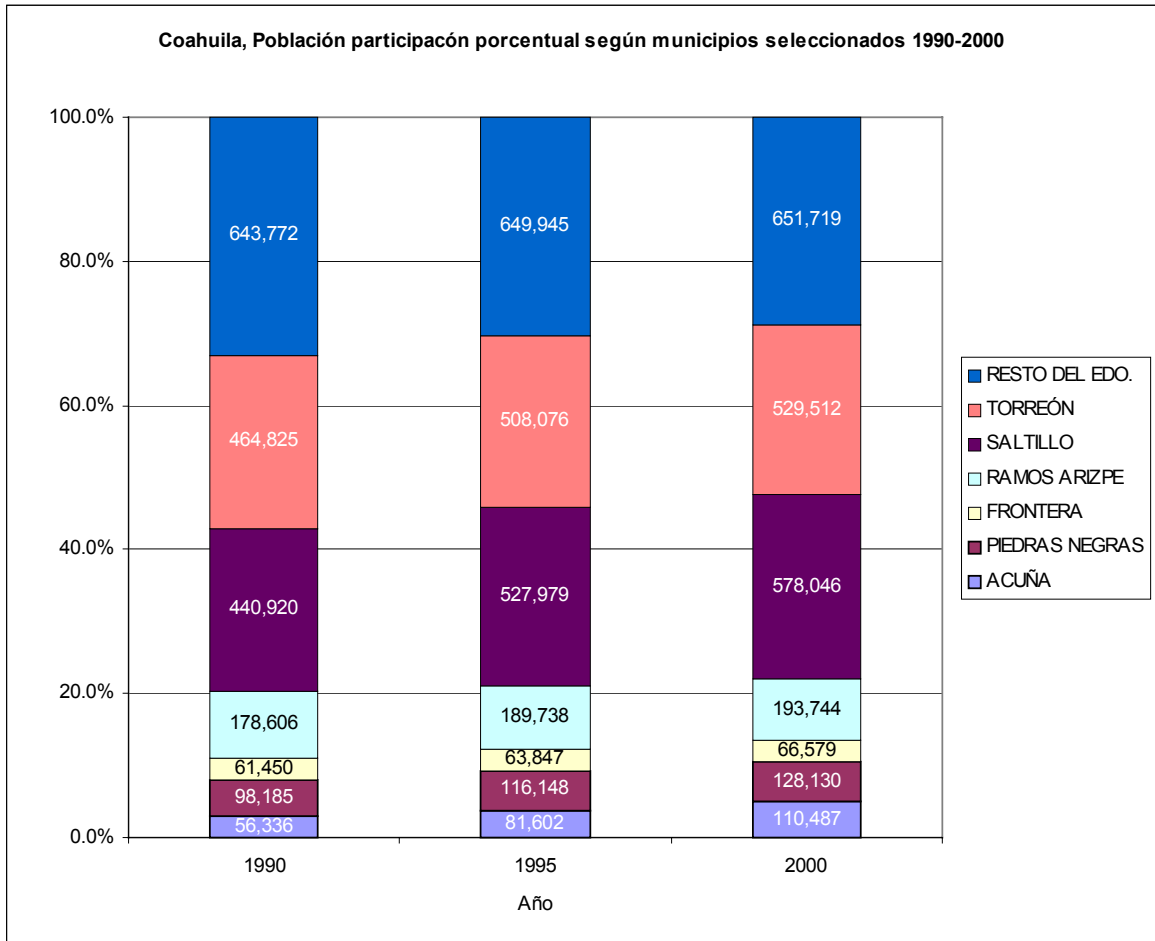
Cuadro 2

POBLACIÓN SEGÚN MUNICIPIOS SELECCIONADOS, DE COAHUILA, 1990-2000

							TCMA		
	1990	%	1995	%	2000	%	1990-95	1990-00	1995-00
COAHUILA	1,972,340	100	2,173,775	100	2,298,070	100	1.96	1.54	1.12
ACUÑA	56,336	2.9	81,602	3.8	110,487	4.8	7.69	6.97	6.25
PIEDRAS NEGRAS	98,185	5.0	116,148	5.3	128,130	5.6	3.42	2.70	1.98
FRONTERA	61,450	3.1	63,847	2.9	66,579	2.9	0.77	0.80	0.84
MONCLOVA	178,606	9.1	189,738	8.7	193,744	8.4	1.22	0.82	0.42
RAMOS ARIZPE	28,246	1.4	36,440	1.7	39,853	1.7	5.23	3.50	1.81
SALTILLO	440,920	22.4	527,979	24.3	578,046	25.2	3.67	2.74	1.83
TORREÓN	464,825	23.6	508,076	23.4	529,512	23.0	1.80	1.31	0.83
RESTO DEL EDO.	643,772	32.64	649,945	29.90	651,719	28.36	0.19	0.12	0.05

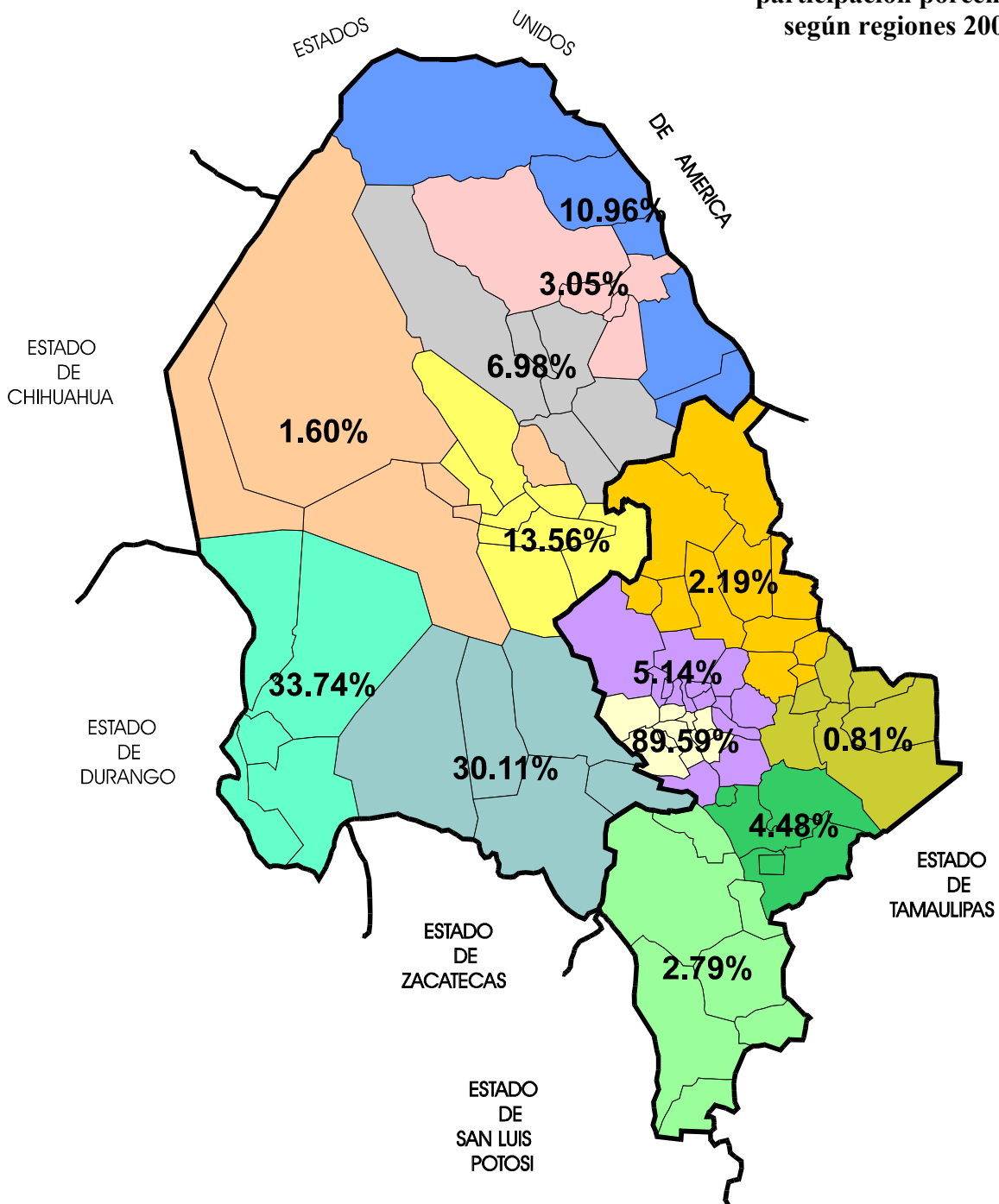
Elaboración propia en base a INEGI, Censos de Población y Vivienda 1990 y 2000, y Conteo de Población 1995

Gráfica 2



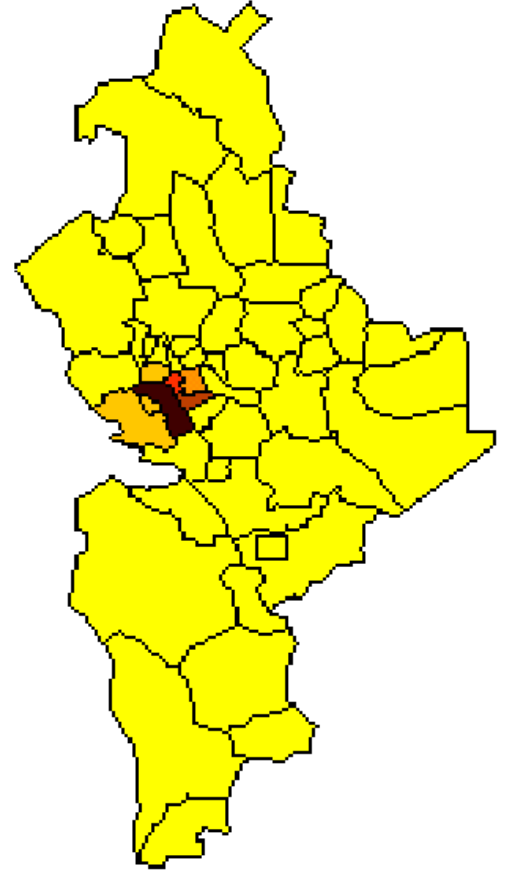
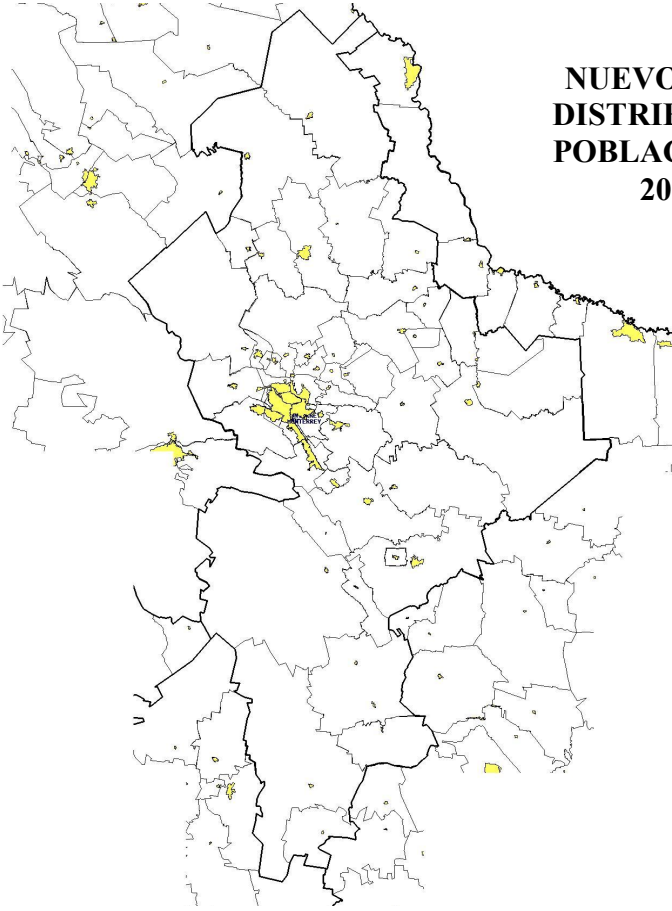
Mapa 1

Población Coahuila y
Nuevo León,
participación porcentual
según regiones 2000

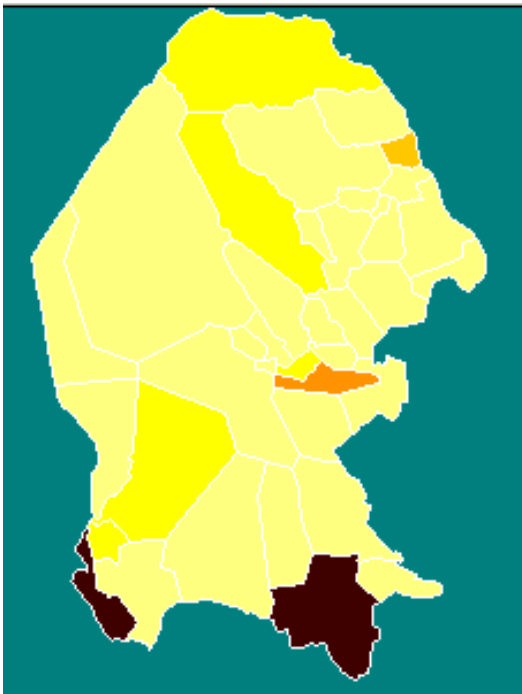


Mapa 2

**NUEVO LEÓN
DISTRIBUCIÓN
POBLACIONAL
2000**



Mapa 3



Cuadro 3

Cuadro 3

Coahuila, población 2000		
Municipio	Población	%
COAHUILA DE ZARAGOZA	2,298,070	100
ACUÑA	110,487	4.81
FRONTERA	66,579	2.90
MONCLOVA	193,744	8.43
PIEDRAS NEGRAS	128,130	5.58
PROGRESO	3,608	0.16
RAMOS ARIZPE	39,853	1.73
SALTILLO	578,046	25.15
TORREÓN	529,512	23.04
RESTO DEL ESTADO	648,111	28.20

Fuente: INEGI, XII Censo General de Población y Vivienda

Cuadro 4

Producto Interno Bruto, Por Gran División de actividad económica 1993-1999
(Miles de Pesos a Precios de 1993)

GRAN DIVISIÓN	1993	1994	1995	1996	1997	1998	1999
COAHUILA							
Total	33,488,722	34,873,364	34,633,813	37,125,403	40,334,408	42,757,805	44,227,705
GD1, Agropecuario, silvicultura y pesca	1,648,061	1,613,452	1,813,069	1,629,181	1,685,027	1,775,991	1,711,700
GD2, Minería	1,256,049	1,353,999	1,332,204	1,497,370	1,376,307	1,344,618	1,304,270
GD3, Industria manufacturera	10,167,359	10,814,835	11,314,665	12,603,875	14,187,286	15,498,259	15,811,563
GD4, Construcción	1,291,596	1,248,566	838,411	1,016,904	1,123,698	912,509	1,002,860
GD5, Electricidad, gas y agua	827,169	857,184	894,234	988,160	1,067,309	1,130,439	1,227,797
GD6, Comercio, restaurantes y hoteles	6,461,959	6,840,733	6,314,928	6,682,027	7,613,862	8,055,478	8,432,356
GD7, Transporte, almacenaje y comunicaciones	2,827,759	2,923,764	2,864,067	3,228,887	3,711,927	4,077,690	4,517,926
GD8, Servicios financieros, seguros, actividades inmobiliarias y de alquiler	4,006,491	4,206,026	4,183,161	4,265,729	4,312,630	4,734,789	4,899,473
GD9, Servicios comunales, sociales y personales	5,610,068	5,659,913	5,633,231	5,779,906	5,761,610	5,953,612	6,090,599
NUEVO LEÓN							
Total	74,070,652	78,141,213	73,103,840	76,669,201	83,572,386	89,573,370	94,372,681
GD1, Agropecuario, silvicultura y pesca	1,068,203	1,288,220	1,425,829	1,465,687	1,409,406	1,712,441	1,671,018
GD2, Minería	244,866	298,472	275,908	294,649	295,476	368,873	377,226
GD3, Industria manufacturera	19,023,524	19,818,233	18,656,198	20,781,200	23,299,509	25,156,552	26,693,129
GD4, Construcción	2,393,314	2,566,638	2,047,588	2,393,185	2,684,291	2,664,396	3,046,394
GD5, Electricidad, gas y agua	902,631	975,947	993,827	1,057,909	1,100,792	1,141,074	1,261,792
GD6, Comercio, restaurantes y hoteles	15,726,448	16,990,844	14,064,003	14,883,614	16,559,357	17,776,592	18,321,856
GD7, Transporte, almacenaje y comunicaciones	7,512,757	8,335,127	7,872,429	8,343,976	9,487,648	10,453,955	11,504,522
GD8, Servicios financieros, seguros, actividades inmobiliarias y de alquiler	12,122,501	12,571,942	12,620,787	12,155,656	12,022,062	13,210,649	13,894,936
GD9, Servicios comunales, sociales y personales	17,650,599	17,934,282	17,749,691	17,472,312	18,473,481	19,251,887	20,080,422

Cuadro 5

Participación Porcentual, Producto Interno Bruto, Por Gran División de actividad económica 1993-1999
(Miles de Pesos a Precios de 1993)

GRAN DIVISIÓN	1993	1994	1995	1996	1997	1998	1999
COAHUILA							
Total	100	100	100	100	100	100	100
GD1, Agropecuario, silvicultura y pesca	4.92	4.63	5.23	4.39	4.18	4.15	3.87
GD2, Minería	3.75	3.88	3.85	4.03	3.41	3.14	2.95
GD3, Industria manufacturera	30.36	31.01	32.67	33.95	35.17	36.25	35.75
GD4, Construcción	3.86	3.58	2.42	2.74	2.79	2.13	2.27
GD5, Electricidad, gas y agua	2.47	2.46	2.58	2.66	2.65	2.64	2.78
GD6, Comercio, restaurantes y hoteles	19.30	19.62	18.23	18.00	18.88	18.84	19.07
GD7, Transporte, almacenaje y comunicaciones	8.44	8.38	8.27	8.70	9.20	9.54	10.22
GD8, Servicios financieros, seguros, actividades inmobiliarias y de alquiler	11.96	12.06	12.08	11.49	10.69	11.07	11.08
GD9, Servicios comunales, sociales y personales	16.75	16.23	16.27	15.57	14.28	13.92	13.77
NUEVO LEÓN							
Total	100	100	100	100	100	100	100
GD1, Agropecuario, silvicultura y pesca	1.44	1.65	1.95	1.91	1.69	1.91	1.77
GD2, Minería	0.33	0.38	0.38	0.38	0.35	0.41	0.40
GD3, Industria manufacturera	25.68	25.36	25.52	27.11	27.88	28.08	28.28
GD4, Construcción	3.23	3.28	2.80	3.12	3.21	2.97	3.23
GD5, Electricidad, gas y agua	1.22	1.25	1.36	1.38	1.32	1.27	1.34
GD6, Comercio, restaurantes y hoteles	21.23	21.74	19.24	19.41	19.81	19.85	19.41
GD7, Transporte, almacenaje y comunicaciones	10.14	10.67	10.77	10.88	11.35	11.67	12.19
GD8, Servicios financieros, seguros, actividades inmobiliarias y de alquiler	16.37	16.09	17.26	15.85	14.39	14.75	14.72
GD9, Servicios comunales, sociales y personales	23.83	22.95	24.28	22.79	22.10	21.49	21.28

Fuente: INEGI, Banco de Información Económica

Cuadro 6

TCMA, Producto Interno Bruto, Por Gran División de actividad económica 1993-1999

	1993	1994	1995	1996	1997	1998
COAHUILA						
Total	4.13	-0.69	7.19	8.64	6.01	3.44
GD1, Agropecuario, silvicultura y pesca	-2.10	12.37	-10.14	3.43	5.40	-3.62
GD2, Minería	7.80	-1.61	12.40	-8.09	-2.30	-3.00
GD3, Industria manufacturera	6.37	4.62	11.39	12.56	9.24	2.02
GD4, Construcción	-3.33	-32.85	21.29	10.50	-18.79	9.90
GD5, Electricidad, gas y agua	3.63	4.32	10.50	8.01	5.91	8.61
GD6, Comercio, restaurantes y hoteles	5.86	-7.69	5.81	13.95	5.80	4.68
GD7, Transporte, almacenaje y comunicaciones	3.40	-2.04	12.74	14.96	9.85	10.80
GD8, Servicios financieros, seguros, actividades inmobiliarias y de alquiler	4.98	-0.54	1.97	1.10	9.79	3.48
GD9, Servicios comunales, sociales y personales	0.89	-0.47	2.60	-0.32	3.33	2.30
NUEVO LEÓN						
Total	5.50	-6.45	4.88	9.00	7.18	5.36
GD1, Agropecuario, silvicultura y pesca	20.60	10.68	2.80	-3.84	21.50	-2.42
GD2, Minería	21.89	-7.56	6.79	0.28	24.84	2.26
GD3, Industria manufacturera	4.18	-5.86	11.39	12.12	7.97	6.11
GD4, Construcción	7.24	-20.22	16.88	12.16	-0.74	14.34
GD5, Electricidad, gas y agua	8.12	1.83	6.45	4.05	3.66	10.58
GD6, Comercio, restaurantes y hoteles	8.04	-17.23	5.83	11.26	7.35	3.07
GD7, Transporte, almacenaje y comunicaciones	10.95	-5.55	5.99	13.71	10.18	10.05
GD8, Servicios financieros, seguros, actividades inmobiliarias y de alquiler	3.71	0.39	-3.69	-1.10	9.89	5.18
GD9, Servicios comunales, sociales y personales	1.61	-1.03	-1.56	5.73	4.21	4.30

Fuente: INEGI, Banco de Información Económica

Cuadro 7

Producto Interno Bruto, Por División de la Industria Manufacturera 1993-1999
(Miles de Pesos a Precios de 1993)

División	1993	1994	1995	1996	1997	1998	1999
COAHUILA							
HI Alimentos, Bebidas y Tabaco	1,556,264	1,689,697	1,688,833	1,728,956	1,758,564	1,999,953	1,949,604
II Textiles, Prendas de Vestir e Industria del Cuero	347,464	381,520	451,602	512,374	635,681	714,518	809,757
III Industria de la Madera y Productos de Madera	97,735	73,959	57,885	57,409	59,031	52,870	54,658
IV Papel, Productos de Papel, Imprentas y Editoriales	136,518	168,233	161,720	168,757	186,599	188,300	189,158
V Sustancias Químicas, Derivados del Petróleo, Productos de Caucho y Plástico	622,347	733,598	890,707	944,333	977,570	1,147,299	1,096,014
VI Productos de Minerales no Metálicos, Exceptuando Derivados del Petróleo y Carbón	1,661,529	1,800,240	1,658,490	1,843,404	2,023,932	2,121,076	2,273,295
VII Industrias Metálicas Básicas	1,828,708	1,755,950	2,129,632	2,711,187	3,082,081	3,197,906	3,100,983
VIII Productos Metálicos, Maquinaria y Equipo	3,844,013	4,146,365	4,218,018	4,563,411	5,391,915	5,992,515	6,257,314
IX Otras Industrias Manufactureras	72,781	65,273	57,777	74,043	71,912	83,823	80,780
TOTAL	10,167,359	10,814,835	11,314,664	12,603,874	14,187,285	15,498,260	15,811,563
NUEVO LEÓN							
HI Alimentos, Bebidas y Tabaco	4,404,424	4,466,225	4,137,089	4,148,107	4,201,627	4,654,248	4,920,479
II Textiles, Prendas de Vestir e Industria del Cuero	1,174,927	1,178,814	1,162,066	1,257,743	1,363,723	1,422,354	1,467,327
III Industria de la Madera y Productos de Madera	312,898	305,564	276,002	288,440	358,616	427,997	447,932
IV Papel, Productos de Papel, Imprentas y Editoriales	1,007,425	922,452	856,291	990,640	1,093,943	1,175,189	1,145,457
V Sustancias Químicas, Derivados del Petróleo, Productos de Caucho y Plástico	2,304,207	2,435,255	2,484,833	2,737,339	3,002,269	3,137,751	3,120,477
VI Productos de Minerales no Metálicos, Exceptuando Derivados del Petróleo y Carbón	3,213,230	3,247,015	3,337,967	3,543,945	3,808,755	4,032,183	4,252,819
VII Industrias Metálicas Básicas	1,474,926	1,567,663	1,456,036	1,703,273	2,015,193	2,118,497	2,287,081
VIII Productos Metálicos, Maquinaria y Equipo	4,751,233	5,339,527	4,628,884	5,730,498	7,060,666	7,734,244	8,585,372
IX Otras Industrias Manufactureras	380,253	355,717	317,029	381,216	394,717	454,090	466,185
TOTAL	19,023,523	19,818,232	18,656,197	20,781,201	23,299,509	25,156,553	26,693,129

Fuente: INEGI, Banco de Información Económica

Cuadro 8

Participación Porcentual, Producto Interno Bruto, Por División de la Industria Manufacturera 1993-1999
(Miles de Pesos a Precios de 1993)

División	1993	1994	1995	1996	1997	1998	1999
COAHUILA							
HI Alimentos, Bebidas y Tabaco	15.31	15.62	14.93	13.72	12.40	12.90	12.33
II Textiles, Prendas de Vestir e Industria del Cuero	3.42	3.53	3.99	4.07	4.48	4.61	5.12
III Industria de la Madera y Productos de Madera	0.96	0.68	0.51	0.46	0.42	0.34	0.35
IV Papel, Productos de Papel, Imprentas y Editoriales	1.34	1.56	1.43	1.34	1.32	1.21	1.20
V Sustancias Químicas, Derivados del Petróleo, Productos de Caucho y Plástico	6.12	6.78	7.87	7.49	6.89	7.40	6.93
VI Productos de Minerales no Metálicos, Exceptuando Derivados del Petróleo y Carbón	16.34	16.65	14.66	14.63	14.27	13.69	14.38
VII Industrias Metálicas Básicas	17.99	16.24	18.82	21.51	21.72	20.63	19.61
VIII Productos Metálicos, Maquinaria y Equipo	37.81	38.34	37.28	36.21	38.01	38.67	39.57
IX Otras Industrias Manufactureras	0.72	0.60	0.51	0.59	0.51	0.54	0.51
TOTAL	100	100	100	100	100	100	100
NUEVO LEÓN							
HI Alimentos, Bebidas y Tabaco	23.15	22.54	22.18	19.96	18.03	18.50	18.43
II Textiles, Prendas de Vestir e Industria del Cuero	6.18	5.95	6.23	6.05	5.85	5.65	5.50
III Industria de la Madera y Productos de Madera	1.64	1.54	1.48	1.39	1.54	1.70	1.68
IV Papel, Productos de Papel, Imprentas y Editoriales	5.30	4.65	4.59	4.77	4.70	4.67	4.29
V Sustancias Químicas, Derivados del Petróleo, Productos de Caucho y Plástico	12.11	12.29	13.32	13.17	12.89	12.47	11.69
VI Productos de Minerales no Metálicos, Exceptuando Derivados del Petróleo y Carbón	16.89	16.38	17.89	17.05	16.35	16.03	15.93
VII Industrias Metálicas Básicas	7.75	7.91	7.80	8.20	8.65	8.42	8.57
VIII Productos Metálicos, Maquinaria y Equipo	24.98	26.94	24.81	27.58	30.30	30.74	32.16
IX Otras Industrias Manufactureras	2.00	1.79	1.70	1.83	1.69	1.81	1.75
TOTAL	100	100	100	100	100	100	100

Fuente: INEGI, Banco de Información Económica

Cuadro 9

TCMA, Producto Interno Bruto, Por División de la Industria Manufacturera 1993-1999

División	1993-94	1994-95	1995-96	1996-97	1997-98	1998-99
COAHUILA						
HI Alimentos, Bebidas y Tabaco	8.57	-0.05	2.38	1.71	13.73	-2.52
II Textiles, Prendas de Vestir e Industria del Cuero	9.80	18.37	13.46	24.07	12.40	13.33
III Industria de la Madera y Productos de Madera	-24.33	-21.73	-0.82	2.83	-10.44	3.38
IV Papel, Productos de Papel, Imprentas y Editoriales	23.23	-3.87	4.35	10.57	0.91	0.46
V Sustancias Químicas, Derivados del Petróleo, Productos de Caucho y Plástico	17.88	21.42	6.02	3.52	17.36	-4.47
VI Productos de Minerales no Metálicos, Exceptuando Derivados del Petróleo y Carbón	8.35	-7.87	11.15	9.79	4.80	7.18
VII Industrias Metálicas Básicas	-3.98	21.28	27.31	13.68	3.76	-3.03
VIII Productos Metálicos, Maquinaria y Equipo	7.87	1.73	8.19	18.16	11.14	4.42
IX Otras Industrias Manufactureras	-10.32	-11.48	28.15	-2.88	16.56	-3.63
TOTAL	6.37	4.62	11.39	12.56	9.24	2.02
NUEVO LEÓN						
HI Alimentos, Bebidas y Tabaco	1.40	-7.37	0.27	1.29	10.77	5.72
II Textiles, Prendas de Vestir e Industria del Cuero	0.33	-1.42	8.23	8.43	4.30	3.16
III Industria de la Madera y Productos de Madera	-2.34	-9.67	4.51	24.33	19.35	4.66
IV Papel, Productos de Papel, Imprentas y Editoriales	-8.43	-7.17	15.69	10.43	7.43	-2.53
V Sustancias Químicas, Derivados del Petróleo, Productos de Caucho y Plástico	5.69	2.04	10.16	9.68	4.51	-0.55
VI Productos de Minerales no Metálicos, Exceptuando Derivados del Petróleo y Carbón	1.05	2.80	6.17	7.47	5.87	5.47
VII Industrias Metálicas Básicas	6.29	-7.12	16.98	18.31	5.13	7.96
VIII Productos Metálicos, Maquinaria y Equipo	12.38	-13.31	23.80	23.21	9.54	11.00
IX Otras Industrias Manufactureras	-6.45	-10.88	20.25	3.54	15.04	2.66
TOTAL	4.18	-5.86	11.39	12.12	7.97	6.11

Fuente: INEGI, Banco de Información Económica

Cuadro 10

CARACTERÍSTICAS PRINCIPALES DE LA INDUSTRIA MANUFACTURERA, 1988-1998 COAHUILA Y NUEVO LEÓN, PRINCIPALES MUNICIPIOS

	Establecimientos			Personal Ocupado			Valor Agregado (miles de pesos) ^{1/}		
	1988	1993	1998	1988	1993	1998	1988	1993	1998
Coahuila	3,136	5,918	6,828	108,920	129,210	190,870	8,157,517	7,132,374	12,695,377
Cd. Acuña	68	174	239	10,598	172,220	29,469	87,494	329,892	744,934
Frontera	59	138	168	3,540	4,387	8,197	165,194	125,247	508,555
Monclova	266	490	619	24,805	13,578	14,679	1,489,617	704,245	2,451,499
Piedras Negras	169	236	252	8,274	12,715	18,818	141,530	290,177	459,667
Ramos Arizpe	60	99	139	9,538	11,842	12,407	4,468,049	1,693,573	2,411,659
Saltillo	858	1,835	2,092	23,584	30,424	41,873	999,784	1,660,162	3,640,949
Torreón	959	1,652	1,883	18,797	25,044	40,552	538,325	1,813,015	1,769,235
Nuevo León	6,050	9,682	12,491	205,558	248,930	323,839	12,819,751	16,048,311	20,293,270
Apodaca	109	310	533	8,303	19,091	37,214	715,675	1,141,984	2,755,874
García	70	92	141	7,257	6,487	9,441	489,117	706,411	996,670
San Pedro Garza García	134	195	271	9,186	8,525	8,765	594,104	508,681	180,157
General Escobedo	119	332	537	3,068	6,417	11,449	105,155	362,411	909,826
Guadalupe	699	1,321	1,635	13,289	25,974	41,414	620,098	1,082,502	1,393,705
Juárez	35	60	90	630	1,754	2,151	29,399	47,664	86,937
Monterrey	3,187	4,367	5,703	92,001	92,529	103,457	5,440,186	6,731,535	6,138,679
San Nicolás de los Garza	589	1,017	1,256	40,756	45,102	46,844	2,833,840	3,096,376	4,647,561
Santa Catarina	256	439	602	15,756	18,573	33,089	764,836	1,132,269	2,010,331

1/ Precios constantes 1993=100

Elaboración propia en base a INEGI, Censos Económicos, varios años

Cuadro 11

PARTICIPACIÓN PORCENTUAL, CARACTERÍSTICAS PRINCIPALES DE LA INDUSTRIA MANUFACTURERA, 1988-1998 COAHUILA Y NUEVO LEÓN, PRINCIPALES MUNICIPIOS

	Establecimientos			Personal Ocupado			Valor Agregado (miles de pesos) ^{1/}		
	1988	1993	1998	1988	1993	1998	1988	1993	1998
Coahuila	100	100	100	100	100	100	100	100	100
Cd. Acuña	2.17	2.94	3.50	9.73	133.29	15.44	1.07	4.63	5.87
Frontera	1.88	2.33	2.46	3.25	3.40	4.29	2.03	1.76	4.01
Monclova	8.48	8.28	9.07	22.77	10.51	7.69	18.26	9.87	19.31
Piedras Negras	5.39	3.99	3.69	7.60	9.84	9.86	1.73	4.07	3.62
Ramos Arizpe	1.91	1.67	2.04	8.76	9.16	6.50	54.77	23.74	19.00
Saltillo	27.36	31.01	30.64	21.65	23.55	21.94	12.26	23.28	28.68
Torreón	30.58	27.91	27.58	17.26	19.38	21.25	6.60	25.42	13.94
Nuevo León	100	100	100	100	100	100	100	100	100
Apodaca	1.80	3.20	4.27	4.04	7.67	11.49	5.58	7.12	13.58
García	1.16	0.95	1.13	3.53	2.61	2.92	3.82	4.40	4.91
San Pedro Garza García	2.21	2.01	2.17	4.47	3.42	2.71	4.63	3.17	0.89
General Escobedo	1.97	3.43	4.30	1.49	2.58	3.54	0.82	2.26	4.48
Guadalupe	11.55	13.64	13.09	6.46	10.43	12.79	4.84	6.75	6.87
Juárez	0.58	0.62	0.72	0.31	0.70	0.66	0.23	0.30	0.43
Monterrey	52.68	45.10	45.66	44.76	37.17	31.95	42.44	41.95	30.25
San Nicolás de los Garza	9.74	10.50	10.06	19.83	18.12	14.47	22.11	19.29	22.90
Santa Catarina	4.23	4.53	4.82	7.66	7.46	10.22	5.97	7.06	9.91

1/ Precios constantes 1993=100

Elaboración propia en base a INEGI, Censos Económicos, varios años

Cuadro 12
Tasa de crecimiento media anual, características principales de la industria manufacturera,
1988-1998

Coahuila y Nuevo León principales municipios

	Establecimientos		Personal ocupado		Valor	
	1988-1993	1993-1998	1988-1993	1993-1998	1988-1993	1993-1998
Coahuila	6.56	1.44	1.72	3.98	-1.33	5.94
Cd. Acuña	9.85	3.22	32.16	-	14.19	8.49
Frontera	8.87	1.99	2.17	6.45	-2.73	15.04
Monclova	6.30	2.36	-5.85	0.78	-7.22	13.28
Piedras Negras	3.40	0.66	4.39	4.00	7.44	4.71
Ramos Arizpe	5.14	3.45	2.19	0.47	-9.25	3.60
Saltillo	7.90	1.32	2.58	3.25	5.20	8.17
Torreón	5.59	1.32	2.91	4.94	12.91	-0.24
Nuevo León	4.81	2.58	1.93	2.67	2.27	2.37
Apodaca	11.02	5.57	8.68	6.90	4.78	9.21
García	2.77	4.36	-1.12	3.82	3.74	3.50
San Pedro Garza García	3.82	3.35	-0.74	0.28	-1.54	-9.86
General	10.80	4.93	7.66	5.96	13.17	9.64
Guadalupe	6.57	2.16	6.93	4.78	5.73	2.56
Juárez	5.54	4.14	10.78	2.06	4.95	6.19
Monterrey	3.20	2.71	0.06	1.12	2.15	-0.92
San Nicolás de los Garza	5.61	2.13	1.02	0.38	0.89	4.14
Santa	5.54	3.21	1.66	5.94	4.00	5.91

Elaboración propia en base a INEGI, Censos Económicos, varios años.

Cuadro 13

Principales características de los establecimientos manufactureros, Coahuila y Nuevo León, 1988-1998
Precios Constantes (1993=100)

	Establecimientos			Personal Ocupado			Valor Agregado		
	1988	1993	1998	1988	1993		1988	1993	
Coahuila	3,136	5,918	7,348	108,920	129,210	198,188	8,241,283	7,123,328	12,222,611
31.- Productos Alimenticios, bebidas y Tabaco	978	1,617	1,919	12,679	16,155	19,837	589,961	1,218,172	1,232,278
32.- Textiles, Prendas de Vestir e Industria del Cuero	253	455	530	12,607	20,723	50,791	310,191	398,008	1,188,178
33.- Industrias de la Madera y Productos de Madera. Inc: Muebles	350	654	1,376	2,331	4,156	12,027	26,415	75,144	250,210
34.- Papel y Productos de Papel. Imprentas y Editoriales.	201	414	504	2,746	4,056	4,385	53,375	129,652	209,419
35.- Sustancias Químicas, Productos Derivados del Petróleo y del Carbón , hule y plástico.	88	150	196	4,972	8,985	7,974	210,380	596,139	1,003,307
36.- Productos Minerales No Metálicos, Exc: los derivados del petróleo y del carbón	346	989	860	8,455	10,342	8,101	632,971	851,661	1,026,948
37.- Industrias Metálicas Básicas	30	11	11	25,233	10,595	8,647	1,111,147	1,346,314	2,486,342
38.- Productos Metálicos, Maquinaria y Equipo. Inc: Instrumentos Quirúrgicos y de Precisión	862	1,531	1,875	38,016	52,501	84,594	5,301,638	2,489,275	4,796,136
39.- Otras Industrias Manufactureras	28	97	77	1,881	1,697	1,832	5,204	18,963	29,793
Nuevo León	6,050	9,682	12,491	205,558	248,930	323,839	13,319,583	16,043,050	19,374,021
31.- Productos Alimenticios, bebidas y Tabaco	1,306	2,123	2,508	29,269	37,668	40,161	3,044,610	3,573,016	2,530,226
32.- Textiles, Prendas de Vestir e Industria del Cuero	527	966	1,115	22,247	21,317	28,746	782,551	565,588	706,755
33.- Industrias de la Madera y Productos de Madera. Inc: Muebles	577	978	1,376	5,389	7,194	12,027	86,816	167,162	250,210
34.- Papel y Productos de Papel. Imprentas y Editoriales.	502	1,033	1,318	11,812	15,981	18,694	596,935	957,455	1,146,885
35.- Sustancias Químicas, Productos Derivados del Petróleo y del Carbón , hule y plástico.	436	652	967	24,861	31,869	41,283	2,469,248	2,406,974	2,904,442
36.- Productos Minerales No Metálicos, Exc: los derivados del petróleo y del carbón	507	592	752	26,998	26,282	30,400	1,706,334	2,105,941	2,031,888
37.- Industrias Metálicas Básicas	98	51	50	11,758	8,368	8,935	1,033,490	829,193	1,836,860
38.- Productos Metálicos, Maquinaria y Equipo. Inc: Instrumentos Quirúrgicos y de Precisión	1,957	3,071	4,163	71,229	97,399	139,709	3,557,403	5,379,598	7,811,141
39.- Otras Industrias Manufactureras	140	216	242	1,995	2,852	3,884	42,196	58,123	155,614

Fuente: Censos Económicos 1988, 1993 y 1998

Cuadro 14

Principales características de los establecimientos manufactureros, Coahuila y Nuevo León, 1988-1998 Porcentajes de Participación

	Establecimientos			Personal Ocupado			Valor Agregado		
	1988	1993	1998	1988	1993	1998	1988	1993	1998
Coahuila	100	100	100	100	100	100	100	100	100
31.- Productos Alimenticios, bebidas y Tabaco	31.19	27.32	26.12	11.64	12.50	10.01	7.16	17.10	10.08
32.- Textiles, Prendas de Vestir e Industria del Cuero	8.07	7.69	7.21	11.57	16.04	25.63	3.76	5.59	9.72
33.- Industrias de la Madera y Productos de Madera. Inc: Muebles	11.16	11.05	18.73	2.14	3.22	6.07	0.32	1.05	2.05
34.- Papel y Productos de Papel. Imprentas y Editoriales.	6.41	7.00	6.86	2.52	3.14	2.21	0.65	1.82	1.71
35.- Sustancias Químicas, Productos Derivados del Petróleo y del Carbón , hule y plástico.	2.81	2.53	2.67	4.56	6.95	4.02	2.55	8.37	8.21
36.- Productos Minerales No Metálicos, Exc: los derivados del petróleo y del carbón	11.03	16.71	11.70	7.76	8.00	4.09	7.68	11.96	8.40
37.- Industrias Metálicas Básicas	0.96	0.19	0.15	23.17	8.20	4.36	13.48	18.90	20.34
38.- Productos Metálicos, Maquinaria y Equipo. Inc: Instrumentos Quirúrgicos y de Precisión	27.49	25.87	25.52	34.90	40.63	42.68	64.33	34.95	39.24
39.- Otras Industrias Manufactureras	0.89	1.64	1.05	1.73	1.31	0.92	0.06	0.27	0.24
Nuevo León	100	100	100	100	100	100	100	100	100
31.- Productos Alimenticios, bebidas y Tabaco	21.59	21.93	20.08	14.24	15.13	12.40	22.86	22.27	13.06
32.- Textiles, Prendas de Vestir e Industria del Cuero	8.71	9.98	8.93	10.82	8.56	8.88	5.88	3.53	3.65
33.- Industrias de la Madera y Productos de Madera. Inc: Muebles	9.54	10.10	11.02	2.62	2.89	3.71	0.65	1.04	1.29
34.- Papel y Productos de Papel. Imprentas y Editoriales.	8.30	10.67	10.55	5.75	6.42	5.77	4.48	5.97	5.92
35.- Sustancias Químicas, Productos Derivados del Petróleo y del Carbón , hule y plástico.	7.21	6.73	7.74	12.09	12.80	12.75	18.54	15.00	14.99
36.- Productos Minerales No Metálicos, Exc: los derivados del petróleo y del carbón	8.38	6.11	6.02	13.13	10.56	9.39	12.81	13.13	10.49
37.- Industrias Metálicas Básicas	1.62	0.53	0.40	5.72	3.36	2.76	7.76	5.17	9.48
38.- Productos Metálicos, Maquinaria y Equipo. Inc: Instrumentos Quirúrgicos y de Precisión	32.35	31.72	33.33	34.65	39.13	43.14	26.71	33.53	40.32
39.- Otras Industrias Manufactureras	2.31	2.23	1.94	0.97	1.15	1.20	0.32	0.36	0.80

Fuente: Censos Económicos 1988, 1993 y 1998

Cuadro 15

Principales Características de los Establecimientos Manufactureros, Coahuila Tamaulipas y Nuevo León, 1988-1998 Tasas de Crecimiento Medio Anual

	Establecimientos		Personal Ocupado		Remuneraciones	
	1988-1993	1993-1998	1988-1993	1993-1998	1988-1993	1993-1998
Coahuila	13.54	4.42	3.48	8.93	4.89	2.50
31.- Productos Alimenticios, bebidas y Tabaco	10.58	3.48	4.96	4.19	13.46	2.97
32.- Textiles, Prendas de Vestir e Industria del Cuero	12.45	3.10	10.45	19.64	10.77	16.69
33.- Industrias de la Madera y Productos de Madera. Inc: Muebles	13.32	16.04	12.26	23.68	17.75	27.74
34.- Papel y Productos de Papel. Imprentas y Editoriales.	15.55	4.01	8.11	1.57	25.39	-4.74
35.- Sustancias Químicas, Productos Derivados del Petróleo y del Carbón , hule y plástico.	11.26	5.50	12.56	-2.36	21.75	0.04
36.- Productos Minerales No Metálicos, Exc: los derivados del petróleo y del carbón	23.37	-2.76	4.11	-4.77	8.00	-11.41
37.- Industrias Metálicas Básicas	-18.18	0.00	-15.93	-3.98	-9.41	-9.00
38.- Productos Metálicos, Maquinaria y Equipo. Inc: Instrumentos Quirúrgicos y de Precisión	12.17	4.14	6.67	10.01	11.16	4.78
39.- Otras Industrias Manufactureras	28.21	-4.51	-2.04	1.54	11.54	-2.52
Nuevo León	9.86	5.23	3.90	5.40	8.51	0.18
31.- Productos Alimenticios, bebidas y Tabaco	10.21	3.39	5.18	1.29	13.94	-3.52
32.- Textiles, Prendas de Vestir e Industria del Cuero	12.88	2.91	-0.85	6.16	-3.07	-0.63
33.- Industrias de la Madera y Productos de Madera. Inc: Muebles	11.13	7.07	5.95	10.82	12.00	5.23
34.- Papel y Productos de Papel. Imprentas y Editoriales.	15.53	4.99	6.23	3.19	12.30	-3.41
35.- Sustancias Químicas, Productos Derivados del Petróleo y del Carbón , hule y plástico.	8.38	8.20	5.09	5.31	11.78	2.46
36.- Productos Minerales No Metálicos, Exc: los derivados del petróleo y del carbón	3.15	4.90	-0.54	2.95	3.75	-1.95
37.- Industrias Metálicas Básicas	-12.25	-0.40	-6.58	1.32	-1.27	-1.04
38.- Productos Metálicos, Maquinaria y Equipo. Inc: Instrumentos Quirúrgicos y de Precisión	9.43	6.27	6.46	7.48	10.68	1.90
39.- Otras Industrias Manufactureras	9.06	2.30	7.41	6.37	14.51	7.88

Fuente: INEGI Censos Económicos 1988, 1993 y 1998

Cuadro 16

Principales Características de la Industria Automotriz

Coahuila 1994-1998										
		Unidades Económicas		TCMA	Personal Ocupado		TCMA	Valor Agregado		TCMA
		1994	1999	1994-99	1994	1999	1994-99	1994	1999	1994-99
38	Coahuila	5,918	6,828	2.90	129,210	190,870	8.12	7,232,222.3	11,253,133.0	9.24
	Productos Metalicos, Maquinaria y Equipo. Incluye Instrumentos Quirurgicos y de precisión.	1,531	1,875	4.14	52,501	84,594	10.01	2,536,571.7	4,796,135.9	13.59
	3841 Ind. Automotriz	53	56	1.11	14,966	17,412	3.07	1,568,748	2,780,547.7	12.13
38	Cd. Acuña	174	239	6.55	17,220	29,469	11.34	334,510.5	660,306.5	14.57
	Productos Metalicos, Maquinaria y Equipo. Incluye Instrumentos Quirurgicos y de precisión.	52	87	10.84	8,147	19,066	18.54	185,230.7	408,725.2	17.15
	3841 Ind. Automotriz	*			5	1,043	190.98	35	23,698.8	269.09
38	Piedras Negras	236	252	1.32	12,715	18,818	8.16	294,239.8	407,387.3	6.72
	Productos Metalicos, Maquinaria y Equipo. Incluye Instrumentos Quirurgicos y de precisión.	66	86	5.44	5,386	10,918	15.18	136,701.7	247,633.5	12.62
	3841 Ind. Automotriz		5		1,021	3,049	24.46	79,806.8	117,438.8	8.03
38	Frontera	138	168	4.01	4,387	8,147	13.18	127,000.4	450,781.3	28.83
	Productos Metalicos, Maquinaria y Equipo. Incluye Instrumentos Quirurgicos y de precisión.	46	56	4.01	2,960	5,300	12.36	78,377.4	280,379.1	29.04
	3841 Ind. Automotriz	*				1,445			64,919	
38	Monclova	490	619	4.78	13,578	14,679	1.57	714,104.2	2,172,999.0	24.93
	Productos Metalicos, Maquinaria y Equipo. Incluye Instrumentos Quirurgicos y de precisión.	165	187	2.53	1,899	1,795	-1.12	68,298.2	26,792.8	-17.07
	3841 Ind. Automotriz		4		48	59	4.21	1,794.9	352.7	-27.78
38	Ramos Arizpe	99	139	7.02	11,842	12,407	0.94	1,717,283.3	2,137,685.3	4.48
	Productos Metalicos, Maquinaria y Equipo. Incluye Instrumentos Quirurgicos y de precisión.	32	58	12.63	8,084	7,874	-0.53	1,275,301.2	1,237,684.9	-0.60
	3841 Ind. Automotriz	7	7	0.00	7,371	5,669	-5.12	1,235,053.5	1,159,276.8	-1.26
38	Saltillo	1,835	2,092	2.66	30,424	41,873	6.60	1,683,403.9	3,227,323.3	13.90
	Productos Metalicos, Maquinaria y Equipo. Incluye Instrumentos Quirurgicos y de precisión.	444	520	3.21	15,344	21,110	6.59	539,555.1	2,089,777.6	31.10
	3841 Ind. Automotriz	16	16	0.00	4,651	3,814	-3.89	202,026.4	1,308,728.8	45.31
38	Torreón	1,652	1,883	2.65	25,044	40,552	10.12	1,838,397.4	1,568,243.5	-3.13
	Productos Metalicos, Maquinaria y Equipo. Incluye Instrumentos Quirurgicos y de precisión.	471	586	4.47	7,944	14,384	12.61	182,927.1	409,722.5	17.50
	3841 Ind. Automotriz	20	19	-1.02	1,074	1,353	4.73	31,294.0	50,558.6	10.07

Fuente: INEGI, Censos Económicos, 1994-1999

Cuadro 17

Distribución porcentual, Principales Características de la Industria Automotriz

Coahuila 1994-1998							
		Unidades Económicas		Personal Ocupado		Valor Agregado	
		1994	1999	1994	1999	1994	1999
	Coahuila	100	100	100	100	100	100
38	Productos Metalicos, Maquinaria y Equipo. Incluye Instrumentos Quirurgicos y de precisión.	25.87	27.46	40.63	44.32	35.07	42.62
3841	Ind. Automotriz	0.90	0.82	11.58	9.12	21.69	24.71
	Cd. Acuña	2.94	3.50	13.33	15.44	4.63	5.87
38	Productos Metalicos, Maquinaria y Equipo. Incluye Instrumentos Quirurgicos y de precisión.	0.88	1.27	6.31	9.99	2.56	3.63
3841	Ind. Automotriz	0.00	0.00	0.00	0.55	0.00	0.21
	Piedras Negras	3.99	3.69	9.84	9.86	4.07	3.62
38	Productos Metalicos, Maquinaria y Equipo. Incluye Instrumentos Quirurgicos y de precisión.	1.12	1.26	4.17	5.72	1.89	2.20
3841	Ind. Automotriz	0.00	0.07	0.79	1.60	1.10	1.04
	Frontera	2.33	2.46	3.40	4.27	1.76	4.01
38	Productos Metalicos, Maquinaria y Equipo. Incluye Instrumentos Quirurgicos y de precisión.	0.78	0.82	2.29	2.78	1.08	2.49
		0.00		0.00	0.76	0.00	0.58
	Monclova	8.28	9.07	10.51	7.69	9.87	19.31
38	Productos Metalicos, Maquinaria y Equipo. Incluye Instrumentos Quirurgicos y de precisión.	2.79	2.74	1.47	0.94	0.94	0.24
3841	Ind. Automotriz	0.00	0.06	0.04	0.03	0.02	0.00
	Ramos Arizpe	1.67	2.04	9.16	6.50	23.74	19.00
38	Productos Metalicos, Maquinaria y Equipo. Incluye Instrumentos Quirurgicos y de precisión.	0.54	0.85	6.26	4.13	17.63	11.00
3841	Ind. Automotriz	0.12	0.10	5.70	2.97	17.08	10.30
	Saltillo	31.01	30.64	23.55	21.94	23.28	28.68
38	Productos Metalicos, Maquinaria y Equipo. Incluye Instrumentos Quirurgicos y de precisión.	7.50	7.62	11.88	11.06	7.46	18.57
3841	Ind. Automotriz	0.27	0.23	3.60	2.00	2.79	11.63
	Torreón	27.91	27.58	19.38	21.25	25.42	13.94
38	Productos Metalicos, Maquinaria y Equipo. Incluye Instrumentos Quirurgicos y de precisión.	7.96	8.58	6.15	7.54	2.53	3.64
3841	Ind. Automotriz	0.34	0.28	0.83	0.71	0.43	0.45

Fuente: INEGI, Censos Económicos, 1994-1999