

IRAPUATO: MIGRACIÓN Y DESARROLLO EN UNA REGIÓN DEL BAJÍO.

*Dr. José L. Coronado Ramírez*¹

*Mtra. Carmen D. Molina Nava*²

Irapuato se ubica en el lugar de mayor dinamismo demográfico en la región Irapuato-Salamanca.³ Es el municipio de mayor crecimiento y de mayor volumen de población. En 2010 se censaron 529,440 habitantes dentro de sus límites municipales. Lo que representó el 9.65% de la población estatal y el 28.29% de su propia región.

Después de Irapuato, en los municipios colindantes, es Salamanca el segundo municipio por número de habitantes con un poco más de 260 mil habitantes y le siguen en orden: Silao, Guanajuato, Allende, Dolores Hidalgo y Valle de Santiago. Todos ellos con población entre 140 y 170 mil habitantes. De tal manera que los nueve mayores municipios concentran al 84.65% de la población regional. El resto de municipios: Abasolo, Santa Cruz de Juventino Rosas, Romita, Villagrán y Pueblo Nuevo, con poblaciones menores a 100,000 habitantes representan el 15.35% regional restante.

CUADRO 1

POBLACIÓN EN REGIÓN IRAPUATO-SALAMANCA 2010.

Municipio	Habitantes	%
017 IRAPUATO	529,440	28.29
027 SALAMANCA	260,732	13.93
037 SILAO	173,024	9.24
015 GUANAJUATO	171,709	9.17
003 ALLENDE	160,383	8.57
014 DOLORES HIDALGO	148,173	7.92
042 VALLE DE SANTIAGO	141,058	7.54
001 ABASOLO	84,332	4.51
035 SANTA CRUZ DE JUVENTINO ROSAS	79,214	4.23
026 ROMITA	56,655	3.03

¹ Dr. en Ciencias Sociales. Universidad de Guanajuato, Campus León. Tel. 477 267 4900 ext. 3312. Correo electrónico: jcoronador@gmail.com

² Mtra. en Demografía. Instituto Nacional de Estadística y Geografía. Tel. 55 5643 5973. Correo electrónico: MARIA.NAVA@inegi.org.mx

³ La región Irapuato-Salamanca comprende 12 municipios, tal como se observa en el mapa 1.

044 VILLAGRÁN	55,782	2.98
024 PUEBLO NUEVO	11,169	0.60
TOTAL	1,871,671	100.00

Fuente: Elaboración propia con base en INEGI, 2011, Censo General de Población y Vivienda 2010.

La región en su conjunto es demográficamente importante en el Estado de Guanajuato, ya que concentró al 34.11% de la población estatal en 2010 y mantuvo un incremento en su participación constante desde 1960. Es decir, de los 5,486,372 habitantes censados para el Estado de Guanajuato, 1,871,671 pertenecieron a la región Irapuato-Salamanca.

MAPA 1 REGIÓN IRAPUATO-SALAMANCA



Fuente: Elaboración propia con base en INEGI: Marco Geoestadístico 2010.

El volumen y crecimiento de la población de Irapuato y la región en que se circunscribe es de vital importancia, puesto que representa la presión a la que están sometidos los servicios públicos que los doce gobiernos municipales considerados están comprometidos a garantizar. En números absolutos, Irapuato ha incorporado entre 2000 y 2010 a cerca de 9,000 habitantes por año a su propia población. A los cuales ha tenido que brindar los servicios respectivos. La tendencia de tal incremento se espera sea similar para la siguiente década, con la posibilidad que este sea un poco mayor. Dado que Irapuato es un polo de atracción demográfica por la cantidad y calidad de servicios que oferta.

En segundo lugar en número de habitantes se ubica Salamanca, municipio colindante con Irapuato, que registró en 2010 a 260,440 habitantes. Este municipio en creciente interacción económica y social, incorporó en la última década aproximadamente a 3,500 habitantes por año. Por lo que se estima un mayor dinamismo. El municipio de Silao, vecino colindante también, representó un dinamismo mayor, dado el nivel de inversión estatal y de empresas particulares, durante esa década; entre 2000 y 2010 incorporó a su población a 3,870 nuevos habitantes cada año en promedio, teniendo mucho menos población que Irapuato y Salamanca. Irapuato, junto a estos municipios colindantes incorporan cada año al 57% del total de nuevos habitantes en la región. Lo que implica una mayor interactividad social y económica.

CUADRO 2

TASAS DE CRECIMIENTO EN LA REGIÓN IRAPUATO-SALAMANCA 1960-2010

MUNICIPIOS DE REGIÓN Irapuato-Salamanca	1960	1970	1980	1990	1995	2000	2005	2010
001 ABASOLO	1.23	3.07	0.48	4.25	1.05	1.12	-0.51	-1.44
003 ALLENDE	2.06	2.38	1.81	3.55	1.41	2.54	0.64	0.35
014 DOLORES HIDALGO	1.77	3.18	-0.86	4.41	2.55	1.62	0.86	-0.09
015 GUANAJUATO	1.80	1.70	2.46	3.55	1.46	1.94	1.65	1.39
017 IRAPUATO	4.37	3.18	3.43	3.88	2.57	1.29	1.02	0.91
024 PUEBLO NUEVO	1.75	1.98	2.02	1.00	-0.14	-0.24	-1.29	-1.51
026 ROMITA	2.02	2.29	1.25	2.42	2.77	0.25	-0.49	-1.46
027 SALAMANCA	3.09	4.53	4.16	2.44	1.58	0.49	0.61	0.29
035 S. C. DE JUVENTINO ROSAS	2.54	2.58	1.85	3.85	1.96	1.11	1.43	0.65
037 SILAO	2.06	2.74	0.81	4.02	2.66	0.42	1.82	1.62
042 VALLE DE SANTIAGO	1.27	1.71	3.66	2.71	-0.09	-0.10	-0.44	-0.93
044 VILLAGRÁN	3.69	3.50	3.27	2.14	1.96	1.49	1.55	1.05

Fuente: Elaboración propia con base en IPLANEG. La población de los municipios del Estado de Guanajuato 1950-2030. 2009.

Los ritmos de crecimiento son también muy importantes, porque marcan la velocidad a la que se demandan y demandarán bienes y servicios. Nuevamente, Irapuato es el municipio con mayor crecimiento absoluto en la región. Le sigue en importancia Salamanca y posteriormente un grupo intermedio de cinco municipios mayores a 100,000 habitantes, pero menores a 200,000. Un tercer grupo de cinco municipios menores a 100,000 habitantes le sigue en importancia.

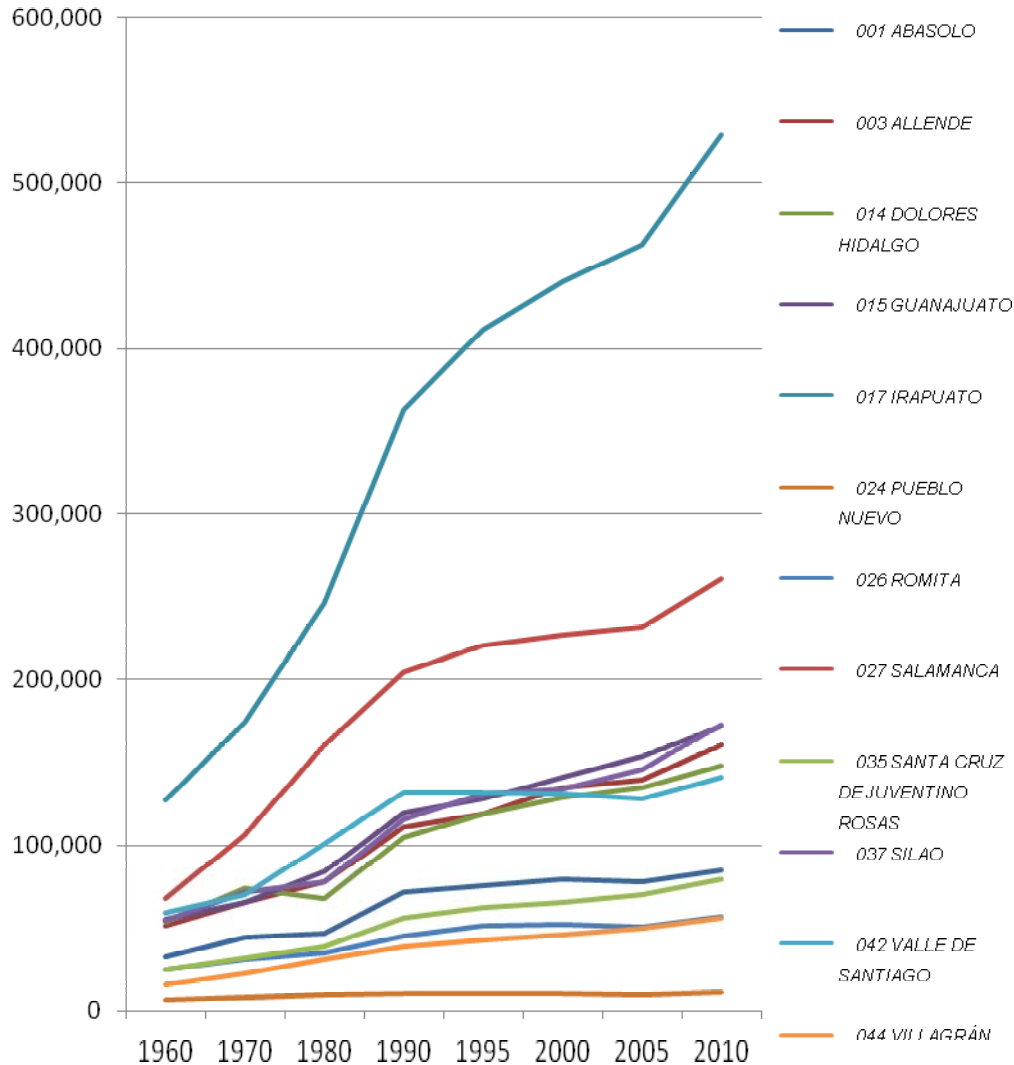
El ritmo de este crecimiento se aprecia a partir de los años noventa y se viene perfilando con mayor claridad a partir de los resultados del último censo en 2010. La velocidad del crecimiento en Irapuato ha variado significativamente cada década. Tanto en el Estado de Guanajuato como en el país, la tasa de crecimiento ha descendido desde 1970-1980. Sin embargo en Irapuato fue hasta la década de 1990-1995 que experimentó un descenso notable, que no se había detenido, hasta que el censo de 2010 permitió observar cambios.

Hasta el año 2005, fue evidente la disminución de la tasa y por lo tanto de los ritmos de crecimiento poblacional; no obstante, dada la crisis económica de 2008-2009 en Estados Unidos y su repercusión (todavía en estudio) en los flujos migratorios, ha sido que los valores absolutos han retomado un nuevo ascenso e influido en el volumen de población, lo que permite suponer la importancia que está adquiriendo la migración y los avances en la oferta de servicios públicos que indudablemente influyen en el resultado final del crecimiento social.

El comportamiento de las tasas de crecimiento para los municipios de Salamanca y Silao es, a largo plazo, a disminuir. Sin embargo se observa para el caso de Silao, fuertes cambios que coinciden con las tasas de Irapuato a partir de los años 90-95. En cambio, el descenso en las tasas de crecimiento para Salamanca se observa desde los años setenta. Todas las proyecciones a largo plazo señalan niveles menores a 2.0 para la siguiente década (2010-2020), sin embargo los documentos oficiales del Consejo Nacional de Población (CONAPO) se encuentran en revisión a la luz de los cambios señalados para el censo de 2010.

GRÁFICA 1

**POBLACIÓN CENSADA EN LA REGIÓN
 IRAPUATO-SALAMANCA 1960-2010**

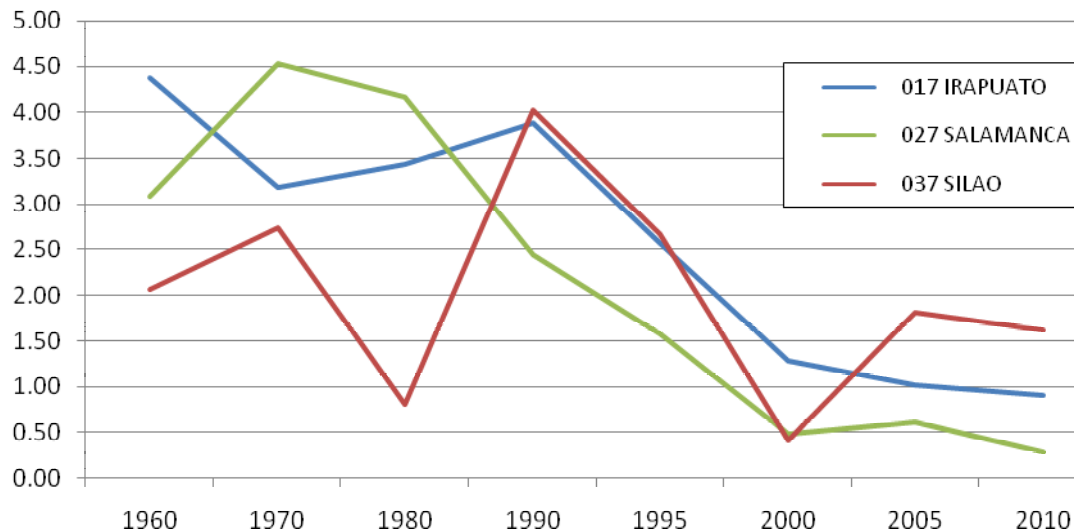


Fuente: Elaboración propia con base en 1. INEGI, Censos Generales de Población y Vivienda 1960, 1970, 1980, 1990, 2000 y 2010. Y 2. INEGI, Conteos I y II de Población 1995 y 2005.

Otro elemento importante en el tema demográfico es la estructura por edad y sexo. De ella se desprenden necesidades específicas para grupos de población determinados y también se puede apreciar en su evolución, las tendencias de uno u otro grupo por edad quinquenal o por sexo.

GRÁFICA 2

TASAS DE CRECIMIENTO PARA IRAPUATO, SALAMANCA Y SILAO. 1960-2010.



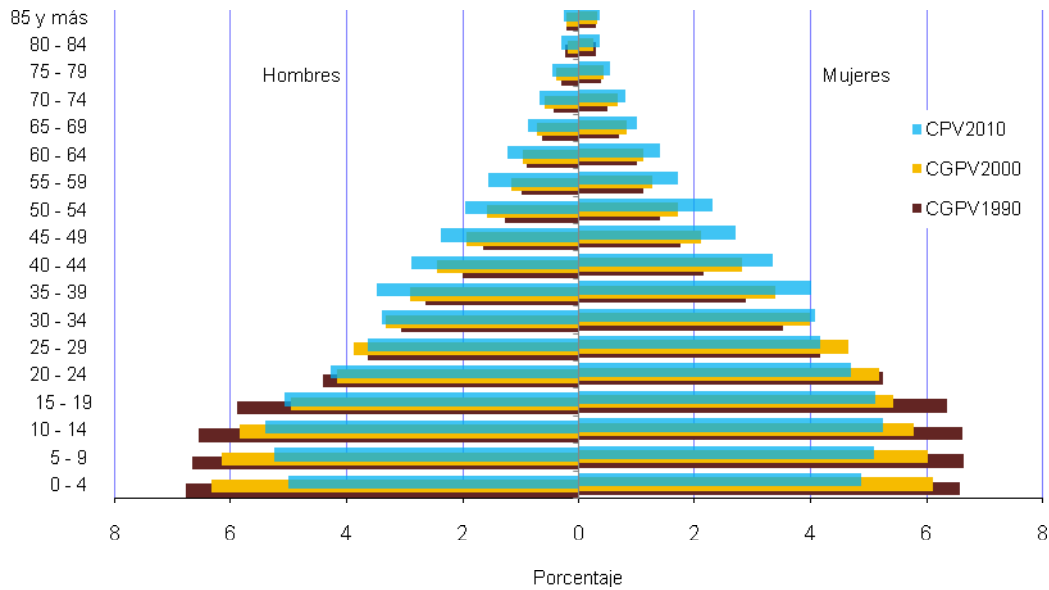
Fuente: Elaboración propia con base en IPLANEG. La población de los municipios del Estado de Guanajuato 1950-2030. 2009.

Para Irapuato, en la estructura de edades y sexo se refleja la dinámica nacional y estatal. Hay una tendencia a que la base de la pirámide poblacional se reduzca conforme avanza el tiempo. La base de la pirámide refleja lo grupos de menor edad, que en otras épocas eran las mayores y su peso e influencia en el sector educativo y de salud eran determinantes. Todavía lo son, sin embargo comienzan a reducirse. El porcentaje de los primeros cuatro grupos quinquenales (de 0 a 19 años) en 1990 superaba aproximadamente al 52% de la población total. Para el año 2010 estos mismos grupos solamente reflejaron el 41% de la población total.

Para los grupos de población mayor (65 ó más años) en 1990 eran solamente el 3.7% del total municipal. Para 2010 los mismos grupos de edad reflejaron ya el 5.6% del total y se encuentra en franco crecimiento. Para los grupos en edad productiva es evidente la reducción de hombres en edades de los 20 a los 39 años de edad en 1990, 2000 y 2010. Lo que significa que la migración sigue dejando su huella en la estructura poblacional de Irapuato.

GRÁFICA 3

**PIRÁMIDE DE EDADES DE IRAPUATO
 1990, 2000 Y 2010**



Fuente: Elaboración propia con base en INEGI, Censos Generales de Población y Vivienda 1990, 2000 y 2010.

La estructura de la población se encuentra reflejada también en la edad mediana, que es la edad ubicada en el lugar central de todas las edades ordenadas de menor a mayor de la población, se ha desplazado a partir de los años setenta, hacia edades mayores. Lo que es un reflejo del predominio de personas con mayor edad y el paulatino envejecimiento de la población en su conjunto. Es un fenómeno nacional y estatal. En la región de Irapuato también está presente y alerta hacia una mayor atención a grupos vulnerables por edad mayor a los 65 años.

CUADRO 3

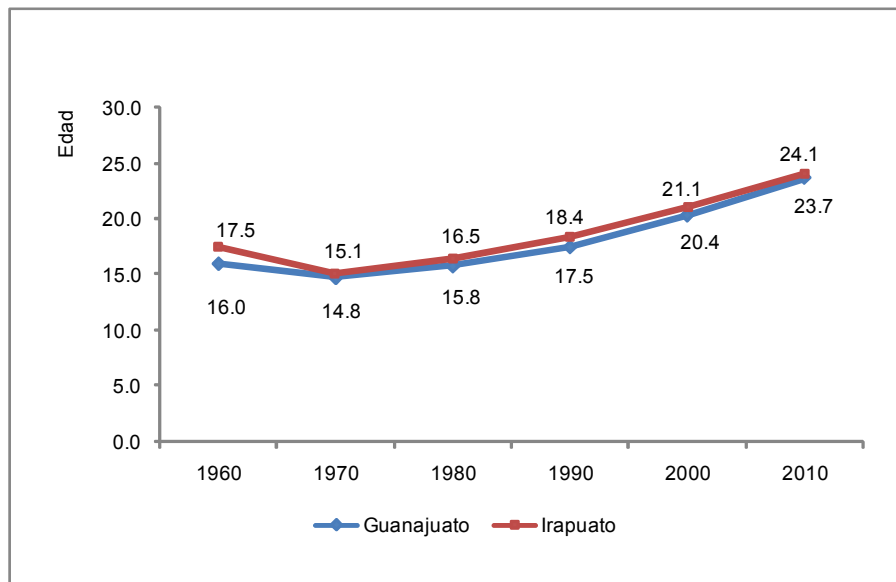
EDAD MEDIANA EN IRAPUATO

Año	Guanajuato	Irapuato
1960	16.0	17.5
1970	14.8	15.1
1980	15.8	16.5
1990	17.5	18.4
2000	20.4	21.1
2010	23.7	24.1

Fuente: Elaboración propia con base en 1. INEGI, Censos Generales de Población y Vivienda 1960, 1970, 1980, 1990, 2000 y 2010.

GRÁFICA 4

EDAD MEDIANA. EVOLUCIÓN 1960-2010.



Fuente: CUADRO 3.

El número promedio de hijos nacidos vivos es otro indicador demográfico que ilustra la situación y estabilidad familiar. Se aprecia que es la pareja casada y en la separada, en la que predomina un mayor número de hijos, dado que en algún momento estuvieron casados. El valor observado en los viudos se interpreta como un reflejo de la edad de los mismos, que recuerda a las familias numerosas de los años sesenta y setenta.

CUADRO 4

**PROMEDIO DE HIJOS NACIDOS VIVOS
 EN GUANAJUATO E IRAPUATO, SEGÚN ESTADO CONYUGAL DE LAS MUJERES.**

	Total	Soltera	Casada	En unión libre	Separada	Divorciada	Viuda	No especificado
1990								
Estados Unidos Mexicanos	2.8	0.2	4.2	3.4	3.6	3.1	5.5	3.8
Guanajuato	3.1	0.1	5.0	3.3	4.3	3.5	6.4	4.1
Irapuato	2.8	0.1	4.4	3.4	4.0	3.2	5.9	3.5
2000								
Estados Unidos Mexicanos	2.6	0.2	3.8	2.9	3.6	2.9	6.0	2.0
Guanajuato	2.9	0.2	4.3	2.8	4.3	3.1	7.0	2.1
Irapuato	2.7	0.2	3.9	2.9	4.0	3.0	6.4	1.8
2010								
Estados Unidos Mexicanos	2.3	0.2	3.5	2.5	3.1	2.7	5.6	1.2
Guanajuato	2.5	0.2	3.3	2.0	3.6	2.9	6.6	1.2
Irapuato	2.4	0.2	3.2	2.2	3.3	2.8	6.0	1.1

Fuente: Elaboración propia con base en INEGI, Censos Generales de Población y Vivienda 1990, 2000 y 2010.

En 1990 en Irapuato las familias con mujeres mayores (viudas en su mayoría) tuvieron el mayor número de hijos nacidos vivos. Para 2010, sigue siendo el conjunto de mujeres con mayores valores. En segundo lugar se observa a las mujeres en estado conyugal en separación. En general el número disminuye, aún cuando en Irapuato se mantengan valores superiores a los nacionales.

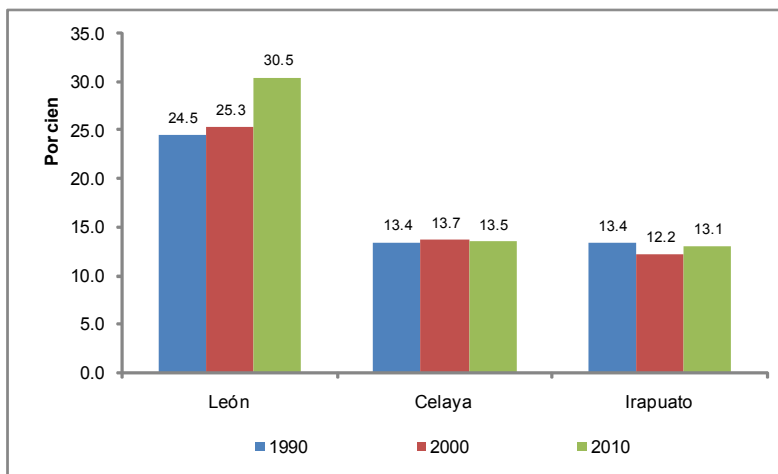
Migración

Irapuato, municipio ubicado dentro de la región tradicional de migración en México, participa de manera importante en la dinámica migratoria del Estado de Guanajuato. Una primera aproximación a los desplazamientos territoriales en el municipio la ofrece el enfoque de lugar de nacimiento (migración absoluta),⁴ éste informa que en el año 2000 diez de cada cien personas del municipio habían nacido en una entidad federativa distinta a Guanajuato, proporción mayor a la de la entidad, la cual registró para el mismo año ocho personas no nativas por cada cien residentes.

⁴ El Manual VI de la Organización de las Naciones Unidas. Métodos de medición de la migración interna, sugiere como procedimientos directos para la medición de la migración básicamente tres: *el de lugar de nacimiento, el de duración de la residencia actual y lugar de la última residencia, y el de lugar de residencia en una fecha fija previa*

GRÁFICA 5

PARTICIPACIÓN EN LA MIGRACIÓN INTERNA ESTATAL, IRAPUATO, CELAYA Y LEÓN, 1960-2010



FUENTE. Elaboración propia con base en INEGI, Censos Generales de Población y Vivienda 1990, 2000 y 2010.

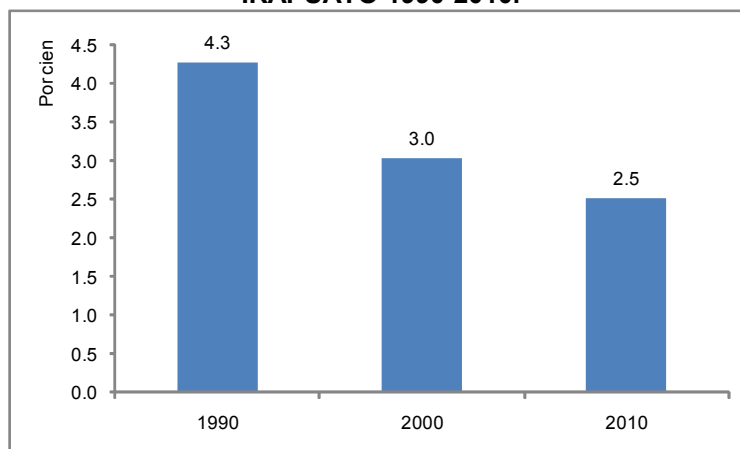
La información estadística en México permite,⁵ además de la migración acumulada, conocer la migración reciente, ésta se refiere a la movilidad territorial de la población en un período más corto de tiempo asociada a hechos económicos, políticos, sociales y culturales que permiten explicar el comportamiento de los desplazamientos territoriales en periodos cortos de tiempo. Esto es, Irapuato es un municipio con gran circulación.

El volumen de migrantes interestatales recientes ubica a Irapuato como el tercer municipio en importancia migratoria en Guanajuato, después de León y Celaya. En la primera década del siglo XXI el municipio participó con 13.1% de los migrantes interestatales que llegaron a la entidad procedentes de otro estado. Las cifras, salvo un descenso en el año 2000, señalan para Irapuato una participación constante en la migración procedente de otros estados en los últimos veinte años. En 2010 al igual que en 1990, trece de cada cien inmigrantes (13.1 y 13.4% respectivamente) llegados al estado de Guanajuato se asentaron en el municipio de Irapuato.

⁵ En México los censos de población son la fuente de información más importante para captar información sobre migración. Han incluido, además de la pregunta sobre el lugar de nacimiento (excepto para 2005), la del lugar de residencia en una fecha fija anterior (cinco años antes del evento censal).

GRÁFICA 6

**PORCENTAJE DE INMIGRANTES INTERESTATALES,
IRAPUATO 1990-2010.**



FUENTE. Elaboración propia con base en INEGI, Censos Generales de Población y Vivienda 1990, 2000 y 2010

No obstante, al interior del municipio ha disminuido la proporción de inmigrantes interestatales recientes respecto de la población total de 5 años y más de edad residente en el municipio. Este comportamiento es consecuente con el observado a nivel nacional, en donde se registra un descenso de la migración al interior del territorio nacional desde el año 2000. El descenso en el nivel de migración se refleja en el Saldo Neto Migratorio (SNM) interno (inmigrantes menos emigrantes): En el año 2000⁶ a Irapuato llegaron a residir poco más de 13 mil personas y se fueron de él más de 11 mil, la diferencia de estos desplazamientos arrojaron un saldo de cerca de 1,500 personas.

Migración internacional

Contrario a lo que acontece en el ámbito estatal la migración internacional reciente se ha incrementado de manera notoria. En 1990 en Irapuato se contabilizó -según lugar de residencia hace 5 años- un volumen de 639 personas que 5 años antes vivían en otro país, este volumen se incrementó nueve veces en veinte años al cuantificarse, según el Censo de Población y Vivienda 2010, un total de 5,747 personas procedentes de otro país.

Se ha documentado ampliamente la importante participación en la inmigración internacional de la población que regresa al país después de radicar un periodo fuera del territorio nacional. En

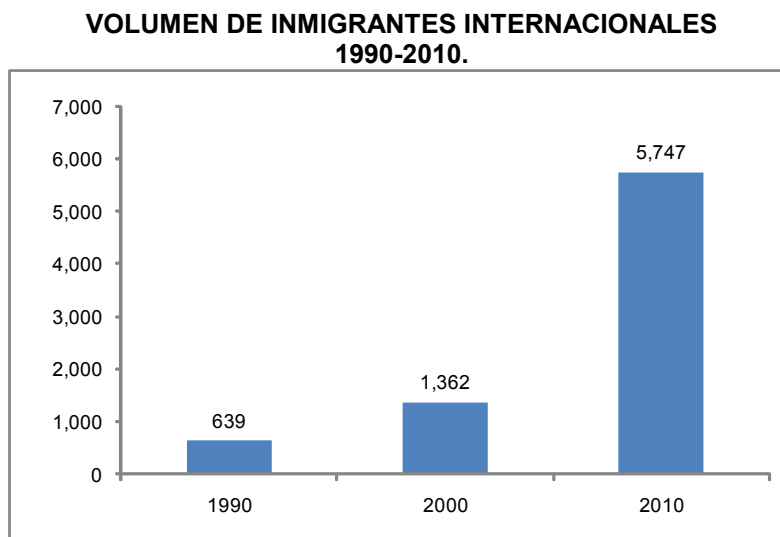
⁶ En este saldo se incluye a tanto los movimientos hacia y desde otros estados de la república como de los municipios.

este sentido, la cifras del 2010 estarían reflejando un importante aumento de la migración de retorno procedente de los Estados Unidos de América al territorio de Irapuato.

Este volumen de población ubica a Irapuato, al igual que en migración interna, como el tercer municipio en aporte de migrantes internacionales a la entidad de Guanajuato (después de León y Celaya). No obstante su importante incremento en números absolutos su participación en el total estatal se mantiene en la misma proporción desde 1990 (alrededor de 7%), lo que indica el incremento del volumen de inmigrantes internacionales en toda la entidad de Guanajuato.

Al observar la composición de la población de Irapuato según su condición de inmigrante internacional, se tiene que en 2010 el 1.2% de la población residente en el municipio residía cinco años antes en otro país, mientras que en 1990 el porcentaje se ubicó en 0.2%, lo cual informa del aumento en volumen y proporción de población migrante internacional en Irapuato.

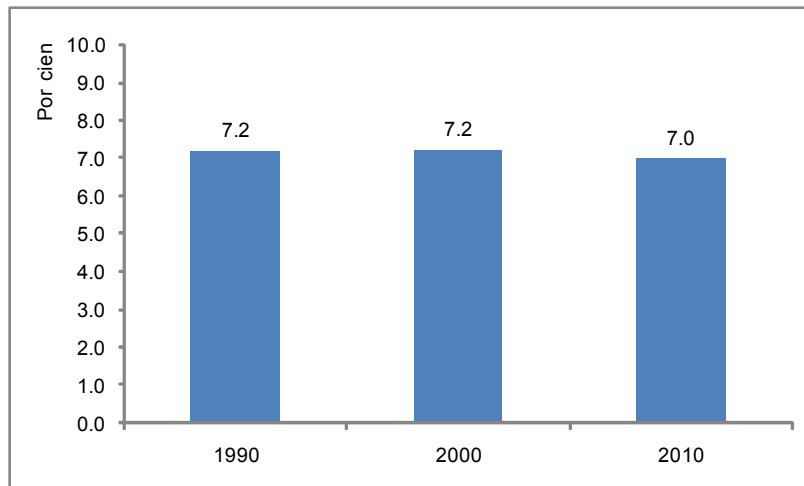
GRÁFICA 7



Fuente: Elaboración propia con base en INEGI, Censos Generales de Población y Vivienda 1990, 2000 y 2010

GRÁFICA 8

PARTICIPACIÓN DE IRAPUATO EN LA MIGRACIÓN INTERNACIONAL DE GUANAJUATO, 1990-2010



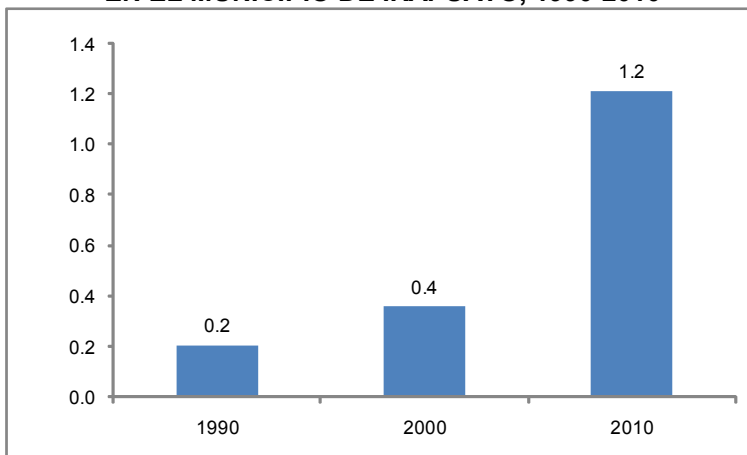
Fuente: Elaboración propia con base en INEGI, Censos Generales de Población y Vivienda 1990, 2000 y 2010

El volumen e intensidad, de la movilidad migratoria de los irapuatenses se ve reflejada directamente en la estructura y distribución de la población por edad y sexo. En el año 2000, la población no migrante muestra una estructura clásica: mayor concentración de la población menor de 19 años y descenso paulatino de residentes conforme aumenta la edad, destaca la menor participación de la población no migrante entre los 20 y 29 años de edad, siendo más notorio el faltante de población masculina que femenina.

El efecto de la migración interna se refleja claramente en la estructura de la población migrante estatal reciente (cinco años antes residía en otra entidad), el gráfico informa de la llegada de inmigrantes a Irapuato principalmente de población adulta joven. Cerca de la mitad de la población (47%) que ingreso al municipio procedente de otra entidad tenía entre 25 y 39 años de edad, también es notorio el ingreso de niños menores de 10 años. La distribución anterior señala el ingreso de población en edad productiva, vinculada al cambio del estatus conyugal y a la iniciación de la vida en pareja así como la conformación de la familia.

GRÁFICA 9

PORCENTAJE DE INMIGRANTES INTERNACIONALES EN EL MUNICIPIO DE IRAPUATO, 1990-2010

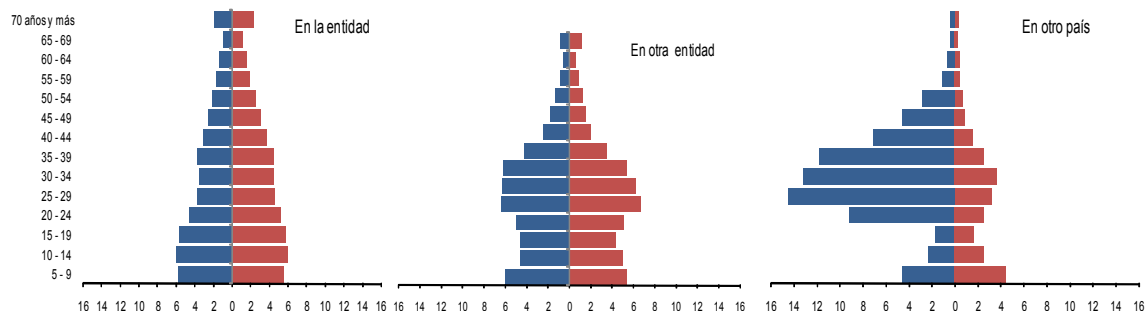


FUENTE. Elaboración propia con base en INEGI, Censos Generales de Población y Vivienda 1990, 2000 y 2010

Respecto de la población que cinco años antes se encontraba viviendo en otro país, la estructura señala la predominancia de los hombres con edad de entre 20 y 44 años de edad, casi 7 de cada 10 inmigrantes internacionales se encuentran en ese rango de edad. La forma del gráfico informa que la participación por edad y sexo de la población que en 2010 se encontraba viviendo en otro país ha mantenido de manera aproximada el mismo comportamiento desde 1985.

GRÁFICA 10

ESTRUCTURA DE LA POBLACIÓN, SEGÚN CONDICIÓN DE MIGRACIÓN RECIENTE, 2010



Fuente: Elaboración propia con base en INEGI, Censos Generales de Población y Vivienda 2010.

A manera de conclusión provisional, se observan tres comportamientos migratorios:

1) Irapuato aunque tiene importante volumen y participación de migración interna, presenta un saldo positivo mínimo, y aunque aún es un municipio atractivo, su atracción ha ido en descenso constante, el cual de continuar lo colocará en riesgo de perder población por efecto de migración interna.

2) El volumen y participación de migración internacional es mucho menor que el interno, no obstante, su crecimiento ha registrado ascenso importante.

3) Por último, es importante destacar que hay una significativa participación en las edades productivas de la población, siendo, por sexo, semejante en la migración interna y predominantemente masculinizada para la internacional. Irapuato registra importante porcentaje de población migrante en la edad productiva (pierde su bono demográfico), situación que lo coloca en desventaja para alcanzar un mejor nivel de desarrollo en el ámbitos económicos, sociales y culturales.