

DESLOCALIZACIÓN, EXTERNALIZACIÓN Y MERCADO LABORAL FEMENINO EN EL ESTADO DE MÉXICO

*Rosa Silvia Arciniega¹
Claudia Donoso²*

Introducción

En las últimas décadas la deslocalización y externalización de actividades industriales son estrategias empresariales que han definido nuevos mercados laborales. En el escenario globalizado gracias a las nuevas técnicas de información y comunicaciones es posible localizarse donde sean más bajos los costos laborales, sean lugares urbanos o lugares más dispersos como los rurales.

Ante la difícil situación económica y los altos niveles de desempleo en el estado de México, la instalación de nuevas empresas constituye una puerta de entrada al mercado de trabajo y representa una salida laboral para muchas mujeres.

Es necesario entonces seguir avanzando en la reflexión sobre los nuevos escenarios laborales que se plantean a partir de la deslocalización y externalización de la industria. El proceso no solo involucra mayor interdependencia entre las economías avanzadas y los países periféricos, sino obliga a prestar una mayor atención hacia los trabajos, los salarios y las habilidades locales que se asocian a estas nuevas formas de trabajo.

La reestructuración económica que acompaña al proceso actual de globalización de la economía ha conllevado la feminización de los mercados de trabajo, es decir, la aparición de un gran número de empleos ocupados por mujeres. Destacamos aquí dos situaciones que sintetizan los relatos de las trabajadoras entrevistadas: sus estrategias ante el requisito de disponibilidad y flexibilidad y su valoración acerca del trabajo en la industria.

¹ Universidad Autónoma del Estado de México, Facultad de Geografía.

² Universidad del Valle de México campus Toluca.

Objetivos

- I. Mostrar la profundización de los procesos de externalización y deslocalización de actividades industriales en el estado de México
- II. Conocer el perfil de la mano de obra de las empresas deslocalizadas.
- III. Conocer las estrategias de las mujeres que trabajan en esas industrias.

El trabajo se encuentra estructurado en tres partes. En la primera parte se presentan los cambios económicos y sociales que presenta el mundo actualmente, se busca identificar los cambios en las tendencias económicas y sociales que consideramos importantes en un análisis de mercados de trabajo usando los conceptos de externalización y deslocalización.

En la segunda parte se muestra la feminización del mercado de trabajo. El objetivo de esta parte es abordar las dimensiones de género en el contexto del proceso económico y social de la reestructuración del mercado de trabajo. Un hecho significativo es la creciente participación de las mujeres en empleos remunerados en las últimas décadas, otro factor importante que indujo el aumento de las mujeres en la fuerza de trabajo es su flexibilidad como trabajadoras; los trabajos están cada vez más caracterizados por el trabajo flexible y la realización de múltiples tareas, características que cumplen las mujeres trabajadoras. Y en una tercera parte se presentan las estrategias de las mujeres que trabajan en esas industrias.

I. Cambios económicos y sociales: Externalización, Deslocalización y Reestructuración del Mercado de trabajo

Externalización (Outsourcing)

La externalización es un tipo de organización empresarial que se ha vuelto más común desde los años 80's, en la cual las empresas contratan a terceros (subcontratistas) para proporcionarles componentes de productos y servicios de negocios tales como la contabilidad y servicio al cliente. Este proceso no supone necesariamente un abastecimiento por proveedores extranjeros, de hecho se basa a menudo en redes de abastecimiento regional. El proceso de

externalización se asocia ampliamente con las presiones a la baja sobre los salarios y la búsqueda de la efectividad en los procesos de las empresas.

La reciente explosión de la subcontratación es ampliamente asociado con las presiones para abandonar los modelos de integración vertical y desarrollar prácticas más flexibles de trabajo, esto dentro del contexto de la globalización.

Deslocalización

Por deslocalización se hace referencia al traslado de la producción o del suministro de un servicio fuera de las fronteras nacionales.

Mercado de trabajo

Un mercado de trabajo es el escenario geográfico en el que la fuerza de trabajo se compra y vende. Es donde se encuentran los trabajadores y los empleadores. Como tal, los mercados laborales son necesariamente geográficos. Estos mercados de trabajo son a menudo muy locales, sin embargo, en las condiciones de la globalización estas transacciones se están extendiendo espacialmente.

El mercado de trabajo tiene una relación directa en la configuración de género, las relaciones de clase y el espacio. En los últimos años, los gobiernos han centrado su atención en el mercado de trabajo a fin de reducir el desempleo; gobiernos de muchas economías han reducido los pagos de asistencia social y / o desarrollado estrategias activas de mercado laboral. Los gobiernos han modificado la oferta de trabajo sin preocuparse por la calidad de los puestos de trabajo a cubrir. En este sentido, y a pesar de las variaciones a nivel nacional en los salarios mínimos legales y los derechos legales de empleo, ha habido un esfuerzo concertado dirigido a la flexibilidad del mercado laboral.

Feminización del mercado de trabajo

El mundo enfrenta muchos cambios económicos y sociales debido a la globalización, los mercados de trabajo han cambiado dramáticamente, uno de estos cambios es la feminización del mercado de trabajo. Las mujeres han tomado un nuevo papel que ha influenciado los procesos económicos y sociales de los mercados; un papel activo en empleos remunerados.

El aumento de las tasas de participación de la mujer se puede conectar a la transformación estructural de la manufactura a las industrias de servicios que se ha traducido en un crecimiento en trabajos y ocupaciones consideradas particularmente adecuadas para las habilidades de las mujeres, muchas de ellas en el sector inferior del mercado de trabajo. Pero por otro lado existe un número creciente de mujeres profesionales que reflejan el desarrollo reciente de las mujeres, mismo que ha alcanzado o superado los niveles educativos de los hombres.

Otro factor importante que contribuye al aumento de la participación de las mujeres en el mercado laboral es la flexibilidad. En el mundo se están dando una serie de cambios sociales mismos que afectan a su vez las relaciones laborales. Aspectos como las nuevas tecnologías y las nuevas ideologías han influenciado la participación de las mujeres en el mercado laboral.

La participación de las mujeres en el Mercado de trabajo ha creado un nuevo orden de género, su participación ha cambiado radicalmente sus decisiones sobre sus vidas. Modelos clásicos como el papel del hombre como principal proveedor del hogar han cambiado. Aun así la flexibilidad tiene su repercusión en el mercado laboral femenino, las mujeres buscan una conciliación entre su trabajo y su vida familiar, se busca generar un ingreso adicional pero a veces al entrar en conflicto con su vida personal se produce un trabajo discontinuo (Kruker, Schier & Streit, 2002).

II. Mercado de trabajo y perfil de la mano de obra femenina en el Estado de México

En el Estado de México alrededor del 65% del empleo se ubica en el sector terciario, el 30% en el sector secundario y sólo alrededor del 5% en el sector primario. El fenómeno de inserción de la mujer en la actividad económica es notable, representando en el 2008 el 36.5% de la población ocupada. Las estadísticas muestran que en el 2008 las mujeres se concentran mayoritariamente en el sector terciario de la economía, pero no deja de llamar la atención su participación en la fuerza de trabajo industrial manufacturera.

En el Estado de México, la industria manufacturera constituye un sector importante en cuanto a población ocupada, ya que comprende en el 2008 el 18% del total de la población ocupada estatal, siendo el 62.6% hombres y el 37.4% mujeres. La participación de las mujeres en la manufactura ha ido creciendo, ya que en el 2005 era de 33.6% (ver cuadro 1 y gráfico 1).

La participación de las mujeres en el mercado de trabajo y en la industria moderna en particular, coincide con los procesos de reestructuración económica, de globalización de los mercados y de flexibilización de las relaciones laborales.

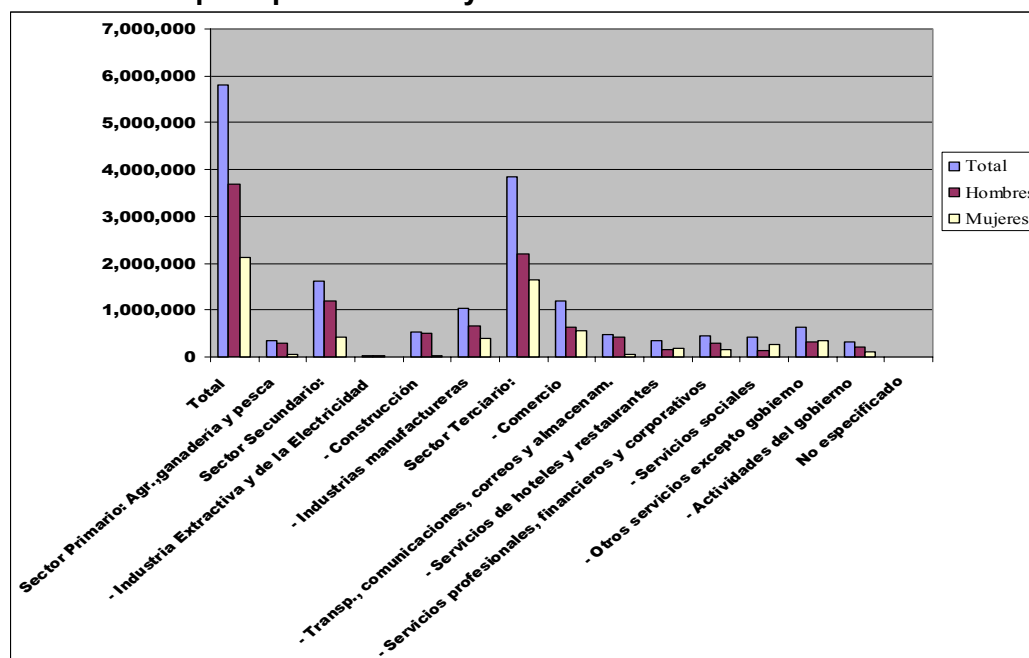
Cuadro 1
Población Ocupada por actividad y sexo en el Estado de México 3° trimestre 2008

Actividad	TOTAL		HOMBRES			MUJERES		
	N°	%	N°	% hombr es	% del total	N°	% muj eres	% del total
Total	5,797,109	100	3,682,683	100	63.5	2,114,426	100	36.5
Sector Primario: Agricultura, ganadería y pesca	331,672	5.7	290,679	7.9	87.6	40,993	1.9	12.4
Sector Secundario:	1,607,189	27.7	1,194,415	32.4	74.3	412,774	19.5	25.7
- Industria Extractiva y de la Electricidad	28,840	0.5	25,412	0.7	88.1	3,428	0.2	11.9
- Construcción	533,077	9.2	515,106	14.0	96.6	17,971	0.8	3.4
- Industrias manufactureras	1,045,272	18.0	653,897	17.8	62.6	391,375	18.5	37.4
Sector Terciario:	3,845,196	66.3	2,188,502	59.4	56.9	1,656,694	78.4	43.1
- Comercio	1,198,435	20.7	631,388	17.1	52.7	567,047	26.8	47.3
- Transporte, comunicaciones, correos y almacenamiento	474,515	8.2	428,072	11.6	90.2	46,443	2.2	9.8
- Servicios de hoteles y restaurantes	340,330	5.9	167,487	4.5	49.2	172,843	8.2	50.8
- Servicios profesionales, financieros y corporativos	450,894	7.8	297,637	8.1	66.0	153,257	7.2	34.0
- Servicios sociales	419,687	7.2	144,379	3.9	34.4	275,308	13.0	65.6
- Otros servicios excepto gobierno	643,253	11.1	307,624	8.4	47.8	335,629	15.9	52.2
- Actividades del gobierno	318,082	5.5	211,915	5.8	66.6	106,167	5.0	33.4
No especificado	13,052	0.2	9,087	0.2	69.6	3,965	0.2	30.4

Fuente: Elaboración propia en base a los datos INEGI, Encuesta Nacional de Ocupación y Empleo (ENOE).

Gráfico 1

Población Ocupada por actividad y sexo en el Estado de México 3° trim. 2008



En cuanto al nivel de ingreso en la entidad, el 79% del personal ocupado percibe hasta cinco salarios mínimos, comparado con un 72.2% a nivel nacional, y 72.5% en Toluca (ver cuadro 2). En cuanto a las mujeres, el 66.5% perciben de uno a tres salarios mínimos en el Estado de México comparado con el 61.1% a nivel nacional, y 57.9% en Toluca.

Cuadro 2
Población ocupada por nivel de ingreso mensual y sexo, 3° trimestre 2008

Nivel de ingresos	Total		Hombres		Mujeres	
	N°	%	N°	%	N°	%
México	43,625,738	100	27,384,332	100	16,241,406	100
Hasta un salario mínimo	5,119,201	11.7	2,499,698	9.1	2,619,503	16.1
Más de 1 hasta 2 salarios mínimos	8,735,940	20.0	4,848,556	17.7	3,887,384	23.9
Más de 2 hasta 3 salarios mínimos	10,252,991	23.5	6,818,102	24.9	3,434,889	21.1
Más de 3 hasta 5 salarios mínimos	7,401,086	17.0	5,269,521	19.2	2,131,565	13.1
Más de 5 salarios mínimos	5,139,577	11.8	3,705,302	13.5	1,434,275	8.8
No recibe ingresos	3,829,284	8.8	2,113,936	7.7	1,715,348	10.6
No especificado	3,147,659	7.2	2,129,217	7.8	1,018,442	6.3
Estado de México	5,797,109	100	3,682,683	100	2,114,426	100
Hasta un salario mínimo	579,656	10.0	240,309	6.5	339,347	16.0
Más de 1 hasta 2 salarios mínimos	1,441,380	24.9	827,218	22.5	614,162	29.0
Más de 2 hasta 3 salarios mínimos	1,526,286	26.3	1,071,306	29.1	454,980	21.5
Más de 3 hasta 5 salarios mínimos	1,030,959	17.8	780,107	21.2	250,852	11.9
Más de 5 salarios mínimos	515,054	8.9	379,804	10.3	135,250	6.4
No recibe ingresos	302,214	5.2	125,509	3.4	176,705	8.4
No especificado	401,560	6.9	258,430	7.0	143,130	6.8
Toluca	463,519	100	286,706	100	176,813	100
Hasta un salario mínimo	29,197	6.3	12,858	4.5	16,339	9.2

Más de 1 hasta 2 salarios mínimos	105,857	22.8	59,512	20.8	46,345	26.2
Más de 2 hasta 3 salarios mínimos	118,355	25.5	78,524	27.4	39,831	22.5
Más de 3 hasta 5 salarios mínimos	83,079	17.9	55,289	19.3	27,790	15.7
Más de 5 salarios mínimos	51,066	11.0	37,440	13.1	13,626	7.7
No recibe ingresos	19,174	4.1	8,809	3.1	10,365	5.9
No especificado	56,791	12.3	34,274	12.0	22,517	12.7

Fuente: Elaboración propia en base a los datos Encuesta Nacional de Ocupación y Empleo (ENOE), INEGI.

En el sector alimentos, por ejemplo, un ayudante general de nuevo ingreso registra actualmente 115.01 de salario, un empacador general 120.65, un auxiliar mecánico de mantenimiento de nuevo ingreso 172.35 y un ayudante mecánico de mantenimiento de planta 180.97, es decir, alrededor de 10 a 18 dólares diario (Contrato Colectivo de Trabajo, CCT octubre 2007).

Continuando con la composición de la fuerza de trabajo y su distribución sectorial, específicamente para el Municipio de Toluca, la participación femenina constituye un sector importante en la industria manufacturera. En el 2005 se registran 24,691 mujeres, y en el 2008 31,466 mujeres (ver cuadros 3 y 4).

Cuadro 3
Población Ocupada por actividad y sexo en la ciudad de Toluca 3° Trimestre 2005

Actividad	TOTAL		HOMBRES			MUJERES		
	N°	%	N°	% hom bres	% del total	N°	% muj eres	% del total
Total	410,873	100	254,990	100	62.1	155,883	100	37.9
Sector Primario: Agricultura, ganadería y pesca	7,159	1.7	6,181	2.4	86.3	978	0.6	13.7
Sector Secundario:	121,683	29.6	94,943	37.2	78.0	26,740	17.2	22.0
- Industria Extractiva y de la Electricidad	2,471	0.6	1,382	0.5	55.9	1,089	0.7	44.1
- Construcción	25,799	6.3	24,839	9.7	96.3	960	0.6	3.7
- Industrias manufactureras	93,413	22.7	68,722	27.0	73.6	24,691	15.8	26.4
Sector Terciario:	280,958	68.4	152,915	60.0	54.4	128,043	82.1	45.6
- Comercio	78,722	19.2	40,186	15.8	51.0	38,536	24.7	49.0
- Transporte, comunicaciones, correos y almacenamiento	26,752	6.5	24,347	9.5	91.0	2,405	1.5	9.0
- Servicios de hoteles y restaurantes	21,900	5.3	9,264	3.6	42.3	12,636	8.1	57.7
- Servicios profesionales, financieros y corporativos	29,405	7.2	19,692	7.7	67.0	9,713	6.2	33.0
- Servicios sociales	46,289	11.3	15,697	6.2	33.9	30,592	19.6	66.1
- Otros servicios excepto gobierno	40,702	9.9	20,095	7.9	49.4	20,607	13.2	50.6
- Actividades del gobierno	37,188	9.1	23,634	9.3	63.6	13,554	8.7	36.4
No especificado	1,073	0.3	951	0.4	88.6	122	0.1	11.4

Fuente: Elaboración propia en base a los datos INEGI, Encuesta Nacional de Ocupación y Empleo (ENOE).

Cuadro 4
Población Ocupada por actividad y sexo en la ciudad de Toluca 3° Trimestre 2008

Actividad	TOTAL		HOMBRES			MUJERES		
	n°	%	n°	% hom bres	% del total	n°	% muje res	% del total
Total	463,519	100	286,706	100	61.9	176,813	100	38.1
Sector Primario: Agricultura, ganadería y pesca	6,745	1.5	6,522	2.3	96.7	223	0.1	3.3
Sector Secundario:	140,874	30.4	107,745	37.6	76.5	33,129	18.7	23.5
- Industria Extractiva y de la Electricidad	3,480	0.8	2,863	1.0	82.3	617	0.3	17.7
- Construcción	34,730	7.5	33,684	11.7	97.0	1,046	0.6	3.0
- Industrias manufactureras	102,664	22.1	71,198	24.8	69.4	31,466	17.8	30.6
Sector Terciario:	314,888	67.9	171,844	59.9	54.6	143,044	80.9	45.4
- Comercio	87,623	18.9	45,402	15.8	51.8	42,221	23.9	48.2
- Transporte, comunicaciones, correos y almacenamiento	27,620	6.0	24,644	8.6	89.2	2,976	1.7	10.8
- Servicios de hoteles y restaurantes	27,120	5.9	11,121	3.9	41.0	15,999	9.0	59.0
- Servicios profesionales, financieros y corporativos	37,134	8.0	24,761	8.6	66.7	12,373	7.0	33.3
- Servicios sociales	46,308	10.0	14,751	5.1	31.9	31,557	17.8	68.1
- Otros servicios excepto gobierno	47,569	10.3	26,226	9.1	55.1	21,343	12.1	44.9
- Actividades del gobierno	41,514	9.0	24,939	8.7	60.1	16,575	9.4	39.9
No especificado	1,012	0.2	595	0.2	58.8	417	0.2	41.2

Fuente: Elaboración propia en base a los datos INEGI, Encuesta Nacional de Ocupación y Empleo (ENOE).

En el Estado de México las divisiones de la manufactura que concentran mayor cantidad de personal ocupado son alimentos y productos metálicos, siguiendo en orden de importancia química y textiles. Es reconocido el peso de la participación femenina en los sectores de alimentos, textil y maquila de exportación, sectores basados en el uso intensivo de mano de obra.

El nuevo perfil de la fuerza de trabajo

Las nuevas empresas con tecnología moderna, que participan en el mercado internacional contratan personal proveniente en su mayoría de zonas rurales que llegan a los centros fabriles urbanos en busca de trabajo. Se conocen estudios sobre “mercados locales de trabajo” que

intentan establecer una delimitación espacial más ajustada mediante la identificación de *cuencas o zonas de empleo* con características, dinamismo y problemas comunes. El concepto de “mercado local de trabajo” se identifica con “un área relativamente autónoma, de forma que la mayoría de los residentes empleados trabajen en la misma zona y la mayoría de los puestos de trabajo existentes en el área sean ocupados por residentes locales” (Méndez, 1997: 218).

La situación económica de las familias dependientes de un ingreso por parte de la industria es muy limitada debido a los bajos ingresos que percibe el jefe de familia. El salario no es suficiente para sobrevivir y cubrir gastos varios de alimentación, salud, educación, etcétera. Ante esta situación las mujeres se ven obligadas a buscar otras fuentes de ingreso fuera de la comunidad. El mantenimiento del equilibrio de la economía familiar o su mejoramiento, también es logrado a través de la remisión a las fábricas de los hijos más capaces (que cuentan con estudios).

Por otro lado, la capacidad del mercado laboral local para absorber la fuerza de trabajo es muy pobre, el declive de la agricultura, se relaciona con el creciente desarrollo de las actividades de comercio, servicios e industria. La población de los municipios periféricos a Toluca registra gran participación en la industria cuyas fuentes de trabajo se tienen en el Corredor Industrial de Lerma, los parques industriales Cerrillo I, II y Toluca 2000. En términos económicos en los años 60 se acelera la industrialización en la región así como el proceso de urbanización y la ampliación de los sectores de trabajadores asalariados principalmente en la industria de Toluca-Lerma.

Observando los datos por sector económico y la estructura sectorial del empleo en los municipios cercanos a Toluca se observa el volumen y expansión de la población dedicada a la industria. La estructura del mercado de trabajo resulta impactada por los cambios económicos y productivos. Entre los trabajadores manufactureros, muchos de ellos registran como ocupación anterior el trabajo en diferentes empresas. En el caso de las mujeres manufactureras resalta como ocupación anterior, la dedicación exclusiva al hogar, o la dedicación a los estudios. Por ejemplo, los patrones de contratación que las empresas maquiladoras de exportación aplicaron en la región originaron un alto nivel de ocupación de mujeres jóvenes con nula experiencia industrial y sindical. Esto se vincula además con el tipo de maquila que predomina en la zona, ensambladoras que dependen o son intensivas en mano de obra y que por consiguiente no se caracterizan por presentar alta tecnología y sí el requerimiento o uso intensivo de mano de obra, que por lo demás es poco calificada. Caracterizado además por el uso de fuerza de trabajo en condiciones flexibles en un contexto de alta desregulación laboral.

La ocupación de los padres de aquellos trabajadores de la manufactura comprende obreros, comerciantes, empleados, chóferes, albañiles, hasta campesinos. En cambio la ocupación de las madres, comprende abrumadoramente la presencia de personas dedicadas al hogar, y en mucho menor proporción comerciantes o empleadas.

En el Estado de México se puede ver un incremento del trabajo asalariado, lo que muestra la integración de la población rural al mercado de trabajo urbano de Toluca, hacia la industria y servicios.

A partir de entrevistas realizadas a las encargadas de Recursos Humanos del sector maquila y textil, como de una encuesta realizada a trabajadores de las plantas de hilos y de confección de la mayor empresa textil de la zona, constatamos que las políticas de empleo de las nuevas empresas buscan ante todo trabajadores que admitan los nuevos métodos de organización del trabajo.

Las empresas al contratar mano de obra establecen como política que los solicitantes tengan un máximo de edad, lo que indica que se requiere una población trabajadora potencialmente productiva, con capacidad de rendimiento, resistente a largos períodos de desgaste en el desempeño fabril, congruente con los nuevos horarios de trabajo, y con las demandas de intensificación de los ritmos de trabajo. También deben tener determinadas características que hagan prever una fuerza de trabajo estable.

La presencia masiva de mujeres es una nueva característica del personal que se presenta en las empresas de la zona. La feminización de la fuerza de trabajo textil, de alimentos y de maquila de exportación se vincula según personal de Recursos Humanos de las empresas a la destreza manual y responsabilidad que se atribuye a las mujeres. En la Maquila de exportación del Estado de México, las mujeres oscilaron del 70.8% al 51% de 1997 al 2006 (ver cuadro 5 y gráfico 2).

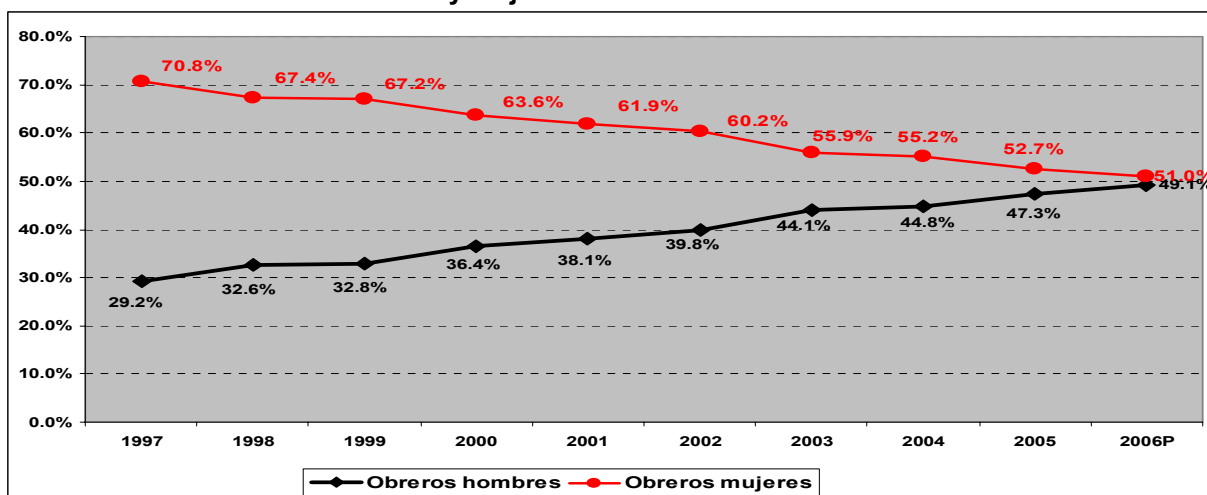
Cuadro 5
Obreros hombres y mujeres en la IME del Estado de México

Año	Total obreros	Obreros hombres	% del total obreros	Obreros mujeres	% del total obreros
1997	7,621	2,229	29.2%	5,392	70.8%
1998	8,109	2,642	32.6%	5,467	67.4%
1999	10,071	3,307	32.8%	6,764	67.2%
2000	11,454	4,169	36.4%	7,285	63.6%
2001	10,007	3,809	38.1%	6,197	61.9%
2002	6,603	2,626	39.8%	3,977	60.2%
2003	5,574	2,458	44.1%	3,116	55.9%
2004	3,132	1,403	44.8%	1,730	55.2%
2005	2,252	1,066	47.3%	1,186	52.7%
2006 ^P	2,315	1,136	49.1%	1,180	51.0%

^P Cifras preliminares

Fuente: Elaboración propia con datos del INEGI, Industria Maquiladora de Exportación edición febrero 2007

Gráfico 2
Obreros hombres y mujeres en la IME del Estado de México



Fuente: Elaboración propia con datos del INEGI, Industria Maquiladora de Exportación edición febrero 2007

Desde los estudios pioneros sobre la participación económica femenina, es usual incorporar aspectos como la edad, el estado civil, la escolaridad y el número de hijos, para analizar el perfil de la nueva fuerza laboral.

En la encuesta que se realiza a los trabajadores de la sección hilos de una empresa textil, 60.5% era personal masculino y 39.5% personal femenino. En la planta de telas la relación es inversa, sorprendiendo el número de personal femenino vinculada directamente a la producción, pues sobresalen abrumadoramente las mujeres, concentrando 93.3%. Similar tendencia, ya advertida, se presenta en la planta de confecciones, donde 97.8% resulta ser femenino (Arciniega, 2003: 150). En las empresas de alimentos, tienden a equipararse las tendencias (50% personal masculino, 50% personal femenino).

En las nuevas empresas textiles, de maquila de exportación y de alimentos, la fuerza de trabajo es mayoritariamente joven. Más del 40% de los obreros textiles, son personas cuya edad fluctúa entre los 21 y 25 años de edad.

Según entrevista a la seleccionadora del personal de la planta de hilos y telas, la edad ideal de contratación es entre los 18 a 28 años de edad. La encargada de la selección de personal de la planta de confección, es menos rígida en este sentido, y se muestra dispuesta a aceptar a personas mayores, si es que demuestran habilidad. En la maquila de exportación, también el personal es predominantemente joven (Arciniega, 2006: 129).

Con respecto al estado civil, predominan los casados, incluso en las mujeres, resultando una constante la incorporación de la mujer aún siendo casada, aquellas que tienen que contribuir con la economía familiar, a través de la figura de doble proveedor. En los años 80-90s la situación económica, con la fuerte contracción de los salarios determinó la participación de la mujer en la industria como un mecanismo de estrategias de sobrevivencia ligado a la complementación de los ingresos familiares. Las familias han contrarrestado el descenso en los niveles de vida aumentando el número de sus integrantes en el mercado de trabajo (familias con varios proveedores). En otros casos las mujeres constituyen único o principal proveedor, ya que en algunos casos sus esposos no tienen trabajo o bien son madres solteras.

Un gran porcentaje del personal femenino son madres de familia, con dos o tres hijos inclusive. Estas se han incorporado a la vida productiva con la responsabilidad de un hogar o al menos de los hijos. Así sobresalen las familias medianas, conformadas por tres o cinco integrantes, o bien las familias numerosas. Por ejemplo, el número de miembros en las familias de las mujeres maquiladoras es amplio, ya que el 65% de las trabajadoras tienen familias amplias, conformadas por más de cinco integrantes (Jiménez, 2006).

En cuanto a la escolaridad, entre los obreros predominan los estudios primarios y secundarios. En cuanto al perfil educativo cabe destacar que las empresas tienden a pedir como requisito de ingreso la secundaria terminada, resultando ausentes mayores competencias o calificaciones entre el personal obrero, lo que repercute en el nivel de salarios bajos.

Esta estructura ocupacional muestra un alto uso de mano de obra con bajo nivel escolar. No existe la preferencia por personal con mayor educación formal, pues en los contratos colectivos textiles, de maquila y alimentos por ejemplo, no encontramos como requisito para ingresar al trabajo una mayor demanda de escolaridad. En cambio, en general, entre los requisitos de ingreso, se solicita “cumplir con los programas, cursos y actividades que formen parte del plan de Capacitación y Adiestramiento” como “contar con el deseo para adaptarse a la flexibilidad laboral requerida por las empresas”. Esta gestión libre de la fuerza de trabajo tiende a generalizarse en la industria maquiladora de la entidad y se convierte en otra de las ventajas vinculadas a la localización que resultan de esta mano de obra (Arciniega, 2006: 130).

Es importante conocer las causas por las que han dejado de laborar en sus anteriores empleos. Entre las causas más frecuentes, figura la renuncia voluntaria, en búsqueda de un mayor salario (Arciniega, 2006: 138) y problemas personales (Arciniega, 2003: 154). La elevada rotación, con poca identidad, es difícil que se asocie a una auténtica participación e involucramiento de los trabajadores en la lucha por la competitividad y la productividad.

La participación de las mujeres en la industria moderna en particular, coincide con la aparición de nuevos espacios industriales, mismos que se detectan como focos de atracción de empresas nacionales y extranjeras que promueven la industrialización en zonas rurales, fenómeno ligado a la disponibilidad de mano de obra barata y abundante y a la fuerte desregulación laboral.

Desde el punto de vista geográfico, se observa la ampliación del espacio productivo urbano-metropolitano, procesos de descentralización industrial a partir del Área Metropolitana de Toluca, incorporando las zonas periféricas, zonas denominadas emergentes. Aspectos como el desarrollo tecnológico, oferta privada o pública de suelo más económico, menores controles urbanísticos, fácil accesibilidad a las redes de transporte y redes de telecomunicaciones impulsan una creciente orientación de las empresas hacia estos territorios.

La industrialización de zonas rurales surge ante la necesidad empresarial de reducir los costes empresariales; de este modo como estrategia empresarial irrumpen los procesos productivos descentralizados, aquellos que hacen un uso intensivo de la mano de obra, donde los procesos

de fabricación se pueden fragmentar con facilidad; sólo aquellas fases intensivas en trabajo son las que se han descentralizado, mientras que la gestión y fases intensivas en capital y tecnología permanecen en las áreas urbanas.

La mayor parte de industrias localizadas en zonas rurales están directamente relacionadas con las ventajas que ofrecen los mercados de trabajo locales: bajos salarios, amplia flexibilización de las relaciones laborales, nula conflictividad laboral, mínima calificación profesional, disponibilidad para trabajo temporal (lo cual se adapta perfectamente al ritmo de producción estacional de muchos de estos sectores) y abaratamiento de costes salariales por la vía del trabajo sumergido y a domicilio. Además, la mayor parte de estos sectores comparten otro aspecto fundamental como es la utilización preferente de la mano de obra femenina (Sabaté, 1992:278). En particular, en la manufactura de la entidad existen 391,375 mujeres (ver cuadro 1), de las cuales 24,691 trabajan en Toluca (ver cuadro 2) y alrededor de 1,000 en Ixtlahuaca (ver cuadro 6).

Cuadro 6
Población Ocupada en la Industria Manufacturera de Ixtlahuaca
por actividad y sexo año 2004

Actividad económica	TOTAL		HOMBRES			MUJERES		
	N°	% del total	N°	% hom bres	% del total	N°	% muje res	% del total
POBLACIÓN OCUPADA IND. MANUFACTURERA	2,046	100	955	100	46.7	1,091	100	53.3
311 Industria alimentaria	248	12.1	106	11.1	42.7	142	13.0	57.3
312 Industria de las bebidas y del tabaco	14	0.7	14	1.5	100.0	0	0.0	0.0
315 Fabricación de prendas de vestir	1,550	75.8	624	65.3	40.3	926	84.9	59.7
316 Fabr.de prod.cuero, piel y mat. sucedáneos	3	0.1	2	0.2	66.7	1	0.1	33.3
321 Industria de la madera	25	1.2	25	2.6	100.0	0	0.0	0.0
323 Impresión e industrias conexas	23	1.1	17	1.8	73.9	6	0.5	26.1
326 Industria del plástico y del hule	77	3.8	65	6.8	84.4	12	1.1	15.6
327 Fabr.prod.a base de minerales no metálicos	27	1.3	24	2.5	88.9	3	0.3	11.1
332 Fabricación de productos metálicos	73	3.6	73	7.6	100.0	0	0.0	0.0
335 Fabr.de equipos, aparatos y acc.eléctricos	2	0.1	1	0.1	50.0	1	0.1	50.0
337 Fabricación de muebles y productos relac.	4	0.2	4	0.4	100.0	0	0.0	0.0

FUENTE: Elaboración propia en base a los datos del Censo Económico 2004, INEGI.

Debe destacarse la progresiva feminización de la población activa ante la creciente presencia de la mujer en el mercado de trabajo, etnia mazahua. La población femenina destaca en la medida en que de trabajadoras de campo provenientes de comunidades rurales e indígenas se incorporan al mercado de trabajo comercial, de servicios e industrial. Lo anterior genera una

serie de modificaciones tanto al interior de los hogares como en los lugares donde se emplean, que están por estudiarse.

En cuanto a los micro talleres de confección, muchos no cuentan con el registro que los acredite como empresas, actúan al amparo de sus propios recursos, estos establecimientos son incorporados en los hogares, y ello es porque a la población se le facilita laborar en sus residencias y porque es una forma de inversión y de fuente de empleo para sus propios familiares además de que no se cuenta con el equipamiento propio del proceso productivo de las pequeñas empresas.

En ambos casos; personal de empresas urbanas y rurales, se trata de personal muy joven, de preferencia mujeres, con bajos salarios, con muy baja escolaridad, lo que las coloca en una situación bastante vulnerable. Ese personal se habitúa a las nuevas formas de contratación, a la alta flexibilidad numérica y funcional, al empleo con horario parcial o temporal, la subcontratación, la inestabilidad (temporalidad), la desregulación laboral.

Como ejemplo de una zona rural donde se presenta el proceso de deslocalización, observamos que dentro del Municipio de Ixtlahuaca destaca la instalación del Parque Industrial Ixtlahuaca “Hermandad del Estado de México”, que inició operaciones a finales de los años noventa.³ Este parque está ubicado en el kilómetro 33 de la autopista Toluca-Atacomulco, Barrio de San Pedro, a 2 kilómetros de la cabecera municipal (Ixtlahuaca de Rayón).

Allí predominan nueve empresas manufactureras, especialmente textiles, la mayoría de origen nacional con alto impacto económico, principalmente en materia de empleos,⁴. Este efecto es mayor si se consideran los empleos indirectos que genera vinculados a los comercios y servicios establecidos alrededor de este, como a micro talleres de la confección de localidades cercanas (ver cuadro 7).

³ El 24 de abril de 1997 se autoriza la creación de dicho parque.

⁴ Entre las cuatro empresas que operan actualmente, dan empleo a 1800 personas del municipio, principalmente de las localidades más cercanas.

Cuadro 7
Empresas Establecidas en el Parque Industrial Ixtlahuaca

Empresa	Giro Principal	Producto Principal	Origen de la firma	Empleos generados
Confecciones Ixtlahuaca, S. A de C. V.	Confección	Ropa interior y exterior de algodón	Nacional	400
Tarova, S. A de C. V.	Alimentos	Embutidos	Nacional	150
Duan CX	Automotriz	Autopartes	Nacional	15
Grupo Industrial Creysi, S. A de C. V.	Confección	Ropa infantil	Estatal	1,500
Gropu Nex	Plásticos	Bolsas de polietileno	Nacional	80
Intimark, S. A. de C. V.	Confección	Lencería	Canadiense, estadounidense y nacional	1,250
Magnotubos, S. A de C. V.	Papel y cartón	Cajas	Estatal	60
Ravisud de México, S. A de C. V.	Plásticos	Envases y tapas	Estadounidense y nacional	90
Isolux de México, S. A de C. V.	Servicios	Construcción	Nacional	5

Fuente: Fidepar, en Iglesias 2009.

La orientación industrial apunta hacia sectores maduros e intensivos en mano de obra (típicos de áreas rurales). Fuera del Parque también se ubican otras empresas grandes como Nutrigo, productora de plástico para la industria alimenticia.

En general dominan las grandes empresas textiles que coexisten con otras de menor tamaño, pertenecientes al ramo de alimentos y de plásticos. Las firmas grandes se introducen desde fuera del municipio, y están insertas exitosamente en la economía global a través de sus exportaciones, de este modo constatamos que empresas en ámbitos rurales no necesariamente se corresponden con baja tecnología, pues la producción es de alta calidad.

Las empresas del parque industrial, no necesariamente muestran redes locales, en el sentido de cadenas de proveedores de materias primas y equipos, tampoco productores locales de componentes, tampoco constelaciones de aprendizaje tecnológico, etc. aunque sí desempeña una función muy importante de difusión de actividades económicas en su entorno territorial, y como veremos más adelante, conexión con micro talleres de confección que funcionan como subcontratistas maquiladores y fabricantes de algunas partes de la mercancía final. Estos talleres de alguna manera complementan los sistemas productivos industriales, por lo que si bien es cierto, la tarea que desarrollan es de bajo valor agregado, su participación contribuye a crear el valor final de los productos o servicios. Además permite racionalizar el uso de la mano de obra, adecuándola a la utilización del recurso en función de requerimientos exigidos por los

niveles de producción proyectados en lapsos pequeños de tiempo; elimina para el empleador mayor costo de seguridad social, etc

Aparecen actividades de servicios complementarios a la industria, que contribuyen a mejorar la estructura productiva local, y que muestran el desplazamiento de actividades agrícolas y pecuarias por estas labores de mayor rentabilidad. Aparece el crecimiento intensivo de negocios comerciales y de servicios alrededor de este parque. Aunado a estos importantes impactos económicos, también se ha modificado la geografía organizativa de las actividades, es decir, alrededor de este parque han proliferado de manera acelerada múltiples comercios y servicios especializados y semi especializados que complementa la funcionalidad y operatividad de las empresas, sobresaliendo espacios habitacionales, centros de información, instituciones de educación superior, servicios de salud, esparcimiento y recreación, gestoría administrativa, servicios financieros, jurídicos, entre otros (Iglesias, 2009).

Dentro del espacio rural, se comprueba la coexistencia de estructuras semi-artesanales heredadas de un pasado histórico, son las que conviven con los grandes establecimientos trasladados desde ciudades más o menos próximas pertenecientes a firmas multiplanta trasnacionales.

En el municipio de Ixtlahuaca, Estado de México, mientras que en el parque industrial del lugar se ubican empresas manufactureras medianas y grandes con productos de exportación, a su alrededor siguen persistiendo y creciendo los talleres familiares maquiladores de prendas de vestir, con escasa tecnificación y capacidad de innovación. Pero aun y con estas limitantes, siguen siendo actividades significativas para el desarrollo económico local.

De hecho, una buena parte de las pequeñas empresas ubicadas fuera de los parques industriales del Estado de México desempeñan esta función. Los talleres familiares maquiladores de prendas de vestir de Ixtlahuaca maquilan para empresas grandes, que fungen como comercializadoras e incluso fabricantes de estos productos, aunque en realidad lo único que hacen es etiquetar y empaquetar la mercancía elaborada por las microempresas familiares locales (Iglesias, 2009).

Esta presencia de diferenciación industrial sobre el territorio, crea también resultados o impactos variados, pero lo que se puede deducir es que la industrialización constituye una de las actividades económicas que generan importantes cambios estructurales en las áreas rurales principalmente, donde la hegemonía de la población agropecuaria ocupada en actividades

propias, ha dado paso a una pluriactividad en la que los empleos en la industria y los servicios parecen desplazar las labores originarias (Méndez y Caravaca, 1996).

De acuerdo al origen del proceso, es común diferenciar dos tipos de industrialización rural recientes, según corresponda la transferencia de actividades y la relocalización de establecimientos procedentes de áreas urbanas, o al desarrollo de iniciativas locales que aprovechan los recursos endógenos disponibles (Méndez y Caravaca, 1996: 281): En Ixtlahuaca se presenta esta doble situación, ya que además de la presencia del parque industrial, es notoria la existencia de micro talleres de la confección. Por ejemplo en San Pedro de los Baños, localidad cercana especializada en la industria de la confección desde la década de los sesenta, con tradición en la elaboración de prendas de vestir, que además se caracteriza por ser una industria domiciliaria que ejercen familiares, amigos y vecinos, en años recientes se ha incrementado el número de establecimientos, cuando comenzaron a tener una mayor relación laboral con empresas exteriores a la localidad. Pensamos que es discutible correlacionar la presencia de estos espacios industriales con opciones de desarrollo local endógeno.

Estos micro talleres laboran con tecnología de tipo tradicional, se carece de maquinarias tecnificadas para la producción de mayor calidad y en mayor cantidad, y la mano de obra es de tipo familiar, los establecimientos en su mayoría tienen una superficie muy reducida para laborar en ellas. El trabajo suele ser por temporadas, cuando existe una mayor demanda de las prendas que se producen a los principales mercados de venta y sí laboran como maquiladores estos les demandan un incremento mayor al de otras temporadas por las pequeñas y medianas empresas de Ixtlahuaca, Toluca, Guanajuato y Querétaro, estos principales lugares les proporcionan el material ya cortado. Los volúmenes de producción de hasta 5000 piezas a la semana se presentan en algunos talleres.

El principal destino de la producción de las prendas de vestir de San Pedro de los Baños son los municipios de la misma región, asimismo la ciudad de Toluca y el Distrito Federal. Los comerciantes y productores se enfrentan a la comercialización de forma directa a los mercados locales, regionales y locales. Personas de la localidad inician su negocio de comercio de ropa, principalmente de fabricación local de sus familiares y amigos, algunos cuentan con local y puestos en los mercados de Ixtlahuaca y Toluca donde venden sus prendas. Otros pertenecen a redes de maquiladores de ropa de niño, dama y caballero (García, 2005).

Es importante definir las ventajas comparativas que estas unidades de producción tienen, así como de los diversos espacios locales de la entidad para promover actividades productivas estratégicas con mayor valor agregado, e incluso buscar la integración y formación de sistemas de producción locales.

III. Estrategias de las mujeres que trabajan en la industria

Las mujeres han comenzado a desempeñar nuevas funciones más allá de las tradicionalmente fijadas por la sociedad, se han comenzado a desenvolver en el mercado de trabajo influyéndolo y moldeándolo.

La globalización ha transformado las economías y las sociedades. El papel de la mujer y el hombre ha cambiado; las mujeres participan en la economía, trabajan y generan un ingreso, muchas veces mayor al que genera el hombre, lo cual ha cambiado también los modelos clásicos de orden familiar.

Las mujeres deben buscar conjugar los distintos roles que tienen, muchas veces debido a su vida personal se genera discontinuidad en el trabajo, sin embargo ya sea con trabajos de medio tiempo, por subcontratos o trabajos de corto plazo las mujeres son personajes activos en la economía mundial. Ya sea en las comunidades urbanas o rurales se crean lazos de apoyo con el fin de generar mayores ingresos para la familia.

Las mujeres trabajadoras adquieren al generar un ingreso mayor autonomía y poder, esto a su vez hace que cambien sus objetivos e ideas ante su vida, el ser más independiente cambia su posición en la sociedad y en su mismo círculo familiar. Una mujer con un sueldo tiene más poder e independencia que una sin un ingreso.

Las mujeres en zonas urbanas se han involucrado más en el mercado de trabajo que las mujeres de zonas rurales, así como las mujeres jóvenes están más involucradas en el mundo laboral que mujeres de edad más avanzada.

Debido a la participación de las mujeres en el mundo laboral se deben buscar nuevas formas de organización, la mujer es la responsable generalmente de que el hogar marche correctamente, de las labores domésticas y de la crianza de los hijos. El ser trabajadoras no cambia el ser responsables mayormente de estas tareas, sin embargo se ven afectadas las rutinas y las formas de llevarlas a cabo. En los países más desarrollados se lleva una repartición mas pareja de las labores, entre mas educación tiene el hombre es más fácil que se envuelva en labores

domesticas. Sin embargo México cuenta con una cultura conservadora en donde es más difícil para una mujer conjuntar su vida personal con un trabajo, aun así la necesidad por generar ingresos adicionales ha hecho que las circunstancias familiares cambien y por lo tanto se creen nuevas formas de organización.

Conclusiones

1. Se presenta una acentuación de los procesos de externalización y deslocalización de empresas en el Estado de México.. La reestructuración industrial expresa la relación entre la moderna empresa internacionalizada que centraliza, a través de los medios tecnológicos y la producción flexible y pequeñas y medianas empresas, talleres y trabajo a domicilio con los que subcontratan las fases más intensivas de trabajo en zonas periféricas.
2. La instalación de nuevas empresas en ámbitos incluso rurales actúa como un importante mecanismo de empleo para mujeres que deben trabajar a causa de las dificultades económicas familiares.
3. Los espacios habituales de socialización de las mujeres cambian, irrumpen dilemas en torno a los espacios familiares y laborales (madre cuidadora y madre trabajadora), y se redefinen ciertos roles familiares.

Referencias

Arciniega, Rosa Silvia (2006) *Modelos de Producción en la industria maquiladora de exportación del Estado de México*, Universidad Autónoma del Estado de México (UAEM), Cuadernos de Investigación 47, México.

Arciniega, Rosa Silvia (2003) *Modernización empresarial y corporativismo en el sector textil*, Secretaría de Trabajo y Previsión Social (STPS), Cuaderno de Trabajo 22, México.

García, Juana (2005) *Condiciones socioeconómicas y territoriales para el fomento de los microempresas de la confección en San Pedro, de los Baños, Ixtlahuaca*. Tesis de Licenciatura. FAPUR-UAEM. Toluca.

Iglesias Piña David y Javier Jesús Ramírez Hernández, (2009) *Dimensión de los impactos económicos y territoriales por la descentralización industrial en el Municipio de Ixtlahuaca*, Estado de México, AMECIDER.

Jiménez, Gerardo (2006) *Algunos efectos de la reestructuración productiva en el sector femenino de la industria maquiladora de exportación*, Tesis de Licenciatura, Facultad de Geografía, Universidad Autónoma del Estado de México (UAEM).

Kruker Verena Meier, Schier, Michaela, & Streit Anne. (2002) "Geography and gendered labour markets" en *GeoJournal* n°56, 243- 251. Kluwer Academic Publishers, Holanda.

Méndez, Ricardo (1997) *Geografía Económica. La lógica espacial del capitalismo global*. Ariel, Barcelona.

Méndez, Ricardo e Inmaculada Caravaca (1996) *Organización industrial y territorio*. Editorial Síntesis. Madrid.

Sabaté, Ana (1992) "Industria rural en Toledo: la incorporación de las mujeres al mercado de trabajo" en *Anales de Geografía de la Universidad Complutense*, n° 12, Ed. Universidad Complutense, España.